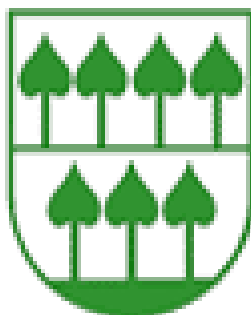


Mesto Lipany



KOMUNITNÝ PLÁN SOCIÁLNYCH SLUŽIEB MESTA LIPANY na roky 2010 - 2015



socza

Sprostredkovateľ blokového grantu

Komunitný plán bol spracovaný ako súčasť projektu „Sociálno - informačná banka“ podporeného grantom z Islandu, Lichtenštajnska a Nórska prostredníctvom Finančného mechanizmu EHP a Nórskeho finančného mechanizmu

Úvod



Spokojnosť občanov, kvalitné, dostupné služby v oblasti vzdelania, kultúry, športu, bývania, zabezpečenie zamestnanosti, bezpečnosti, čisté životné prostredie, perspektíva udržateľnosti rozvoja komunity a primerane rozvinuté sociálne služby sú základnou úlohou lokálnej politiky. Tu sa často stretáva problém často veľkých požiadaviek a na druhej strane obmedzených zdrojov, či už materiálnych ale aj ľudských. Zabezpečenie súladu rôznych oblastí verejného života je zároveň hlavným cieľom regionálneho rozvoja. Na jeho dosiahnutie sa využívajú rôzne metódy, jednou v oblasti sociálnych služieb je aj komunitné plánovanie.

Komunitné plánovanie hľadá odpovede na zosúladenie možností a potrieb sociálnych služieb v meste, zohľadňuje miestne špecifiká a zapája do toho procesu všetkých, ktorých sa to týka. Cieľom je vždy občan a zabezpečenie jeho oprávnených potrieb. Na druhej strane je však nevyhnutné rešpektovať princíp subsidiarity, podľa ktorého rozhodovanie, zodpovednosť aj činnosti vychádzajú od občana. Na vyššie zložky sa presúvajú len v prípade, že je to nevyhnutné z pohľadu efektívnosti, prípadne ak nižšia zložka zlyháva. Princíp subsidiarity vychádza už z interpretácie učenia Aristotela, neskôr ho rozvíjal Tomáš Akvinský. Papež Pius XI v encyklike *Quadragesimo anno* z roku 1931 charakterizuje subsidiaritu známou formulou: *„Nie je dovolené odňať jednotlivcom a zveriť spoločenstvu to, čo môže vykonať vlastnými silami a vlastnou usilovnosťou. Súčasne je nesprávne preniesť na vyššie a väčšie spoločenstvá to, čo sa dá realizovať v menších a nižšie postavených spoločenstvách. Všetko toto znamená škodu a narúša spoločenský poriadok. Akákoľvek činnosť každej spoločnosti je svojou podstatou a povahou subsidiárna; má napomáhať členom spoločenského združenia, a nie ich zničiť a pohltiť.“* V oblasti sociálnych služieb tou najnižšou zložkou je samotný občan, potom rodina - užšia a širšia, spoločenstvo, obec, regionálna vláda a štát.

Uplatňujúc tento princíp je spracovaný aj tento komunitný plán mesta Lipany, ktorý sa zaoberá ohrozenými skupinami ľudí – deťmi a mládežou, zdravotne ťažko postihnutými ľuďmi a seniormi. Prvé časti komunitného plánu sa zaoberajú analýzou súčasného stavu a trendov vývoja nášho mesta v rôznych oblastiach, ďalej súčasťou plánu je SWOT analýza a navrhované opatrenia, ktoré pomôžu zmeniť nepriaznivý stav. Na príprave komunitného plánu sa podieľalo veľa občanov z nášho mesta a aj odborníkov v danej oblasti. Všetkým úprimne ďakujem.

Verím, že spoločným úsilím samotných užívateľov sociálnych služieb, ich blízkych a poskytovateľov, sa nám spoločne podarí pomôcť tým, ktorí sú na solidaritu a pomoc odkázaní.

V Lipanoch 28.1.2010

Eduard Vokál
primátor mesta Lipany

1 Komunitné plánovanie - teoretické východiská

1.1. Komunitné plánovanie sociálnych služieb

Komunitné plánovanie sociálnych služieb je metóda, prostredníctvom ktorej je možné na úrovni obcí, mikroregiónov alebo krajov plánovať sociálne služby tak, aby zodpovedali potrebám jednotlivých skupín občanov a zároveň boli v súlade s miestnymi špecifikami. Ide o otvorený proces, cieľom ktorého je:

- napĺňanie potrieb občanov odkázaných na jednotlivé formy sociálnej pomoci
- zabezpečovania zdrojov (finančných a personálnych) na jednotlivé formy sociálnej pomoci
- hľadanie optimálnych riešení, ktoré najlepšie zodpovedajú miestnym podmienkam a potrebám ľudí

1.2. Účastníci komunitného plánovania sociálnych služieb

- **Zadávatelia sociálnych služieb** - subjekty, ktorým zabezpečovanie sociálnych služieb na príslušnom území vyplýva zo zákona. Sociálne služby zriaďujú, prípadne zadávajú iným subjektom, financujú a organizujú. V systéme verejnej správy na Slovensku sú to obce, mestá a samosprávne kraje, MPSVaR SR
- **Poskytovatelia sociálnych služieb** - subjekty, ktoré služby poskytujú a ponúkajú, bez ohľadu na ich právnu subjektivitu. Poskytovateľ sociálnej služby je za podmienok ustanovených zákonom obec, právnická osoba zriadená alebo založená obcou alebo samosprávnym krajom - „verejný poskytovateľ sociálnej služby“ a ďalšia právnická osoba a fyzická osoba - „neverejný poskytovateľ sociálnej služby“.
- **Užívatelia sociálnych služieb** - osoby, ktorým sú poskytované sociálne služby z dôvodu ich nepriaznivej sociálnej situácie. Do nepriaznivej sociálnej situácie sa jednotlivec môže dostať z rôznych príčin, napr.: v dôsledku vysokého veku, nepriaznivého zdravotného stavu, krízových životných situácií, životných návykov, spôsobu života, ktorý vedie ku konfliktu so spoločnosťou, trestno-právnej činnosti a pod.
- **Verejnosť** - rodinní príslušníci užívateľov sociálnych služieb, občania žijúci na príslušnom území, ktorých sa poskytovanie sociálnych služieb priamo nedotýka, ale v blízkej budúcnosti môžu patriť k potenciálnym užívateľom sociálnych služieb, prípadne poskytovanie sociálnych služieb môže ovplyvniť kvalitu ich života.

1.3. Komunitný plán sociálnych služieb (KPSS)

- Je reálnym výstupom komunitného plánovania sociálnych služieb a výsledkom dohody medzi zadávateľmi, poskytovateľmi a užívateľmi sociálnych služieb.
- Poukazuje na potreby v danej komunite, pričom poskytuje aj alternatívy finančného, personálneho, prevádzkového a organizačného zabezpečenia v oblasti poskytovania sociálnych služieb v danej komunite.

1.4. Výhody komunitného plánovania

- Do procesu komunitného plánovania sú zapájaní všetci účastníci systému sociálnych služieb (zadávatelia, poskytovatelia, užívatelia), čo výrazne posilňuje princípy zastupiteľskej demokracie, nielen v procese plánovania, ale aj v rozhodovacom procese, prípadne v spôsobe ich zabezpečovania.
- Komunitný plán sociálnych služieb zabezpečuje aby sociálne služby zodpovedali miestnym potrebám a reagovali na miestne špecifiká.

1.5. Podstata komunitného plánovania

- Zapájanie všetkých, ktorých sa sociálne služby týkajú, resp. môžu dotýkať
- Otvorený dialóg o podobe sociálnych služieb
- Základom je zisťovanie potrieb, zdrojov a hľadanie najlepších riešení
- Zásadný význam má poznanie záujmu všetkých zúčastnených strán (zadávatelov, poskytovateľov a prijímateľov sociálnej pomoci) a verejnosti, ich vzájomne prepojenie a spolupráca.

1.6. Hlavné princípy komunitného plánovania

- **Partnerstvo medzi všetkými účastníkmi komunitného plánovania** - potreby a ciele všetkých účastníkov majú rovnakú váhu. Názorom všetkých strán musí byť venovaný rovnaký priestor.
- **Zapájanie miestneho spoločenstva** - rôzne formy oslovenia a zapojenia verejnosti tak, aby ponuka na spoluprácu bola zrozumiteľná (napr. podľa špecifik komunity, spôsobu života, záujmov, etnickej príslušnosti a pod.) Nikto nemá byť diskriminovaný a vylučovaný.
- **Hľadanie nových ľudských a finančných zdrojov** - významnú úlohu v tejto oblasti zohráva spolupráca s podnikateľskými subjektmi, ktoré sa angažujú v sociálnej oblasti, pomoc dobrovoľníkov v sociálnej oblasti, svojpomocné skupiny, pomoc rodiny, susedská výpomoc a pod.
- **Práca s informáciami** - rovnaký prístup k informáciám pre všetkých, ktorí sa plánovania zúčastňujú a zabezpečiť odovzdávanie informácií verejnosti. Pravidelné sprostredkovávanie informácií je zárukou spätnej väzby - pripomienok a podnetov zo strany všetkých účastníkov.
- **Priebeh spracovávania komunitného plánu (KP) je rovnako dôležitý ako výsledný dokument** - proces KP je založený na vyhľadávaní, zapájaní a diskusiu rôznych ľudí, čo zabezpečuje, že navrhovaný systém sociálnych služieb je jedinečný, neopakovateľný a plne zodpovedá miestnym potrebám, podmienkam a zdrojom.
- **Zohľadnenie už vytvorenej a osvedčenej spolupráce** - dobre fungujúca spolupráca medzi všetkými účastníkmi KP prináša kvalitnejšiu ponuku sociálnych služieb.
- **Kompromis priania a možností** - výsledkom KP je vždy kompromisné riešenie medzi tým, čo chceme a tým, čo máme k dispozícii. Dôležitú úlohu zohráva spoločná dohoda, ktorá vymedzuje kto a ako sa bude na dosiahnutí cieľov KP podieľať.

2 Komunitné plánovanie sociálnych služieb v meste Lipany

2.1. Zdôvodnenie komunitného plánovania

Mesto Lipany v rokoch 2002-2004 spracovalo Plán hospodárskeho a sociálneho rozvoja mesta Lipany. Do procesu tvorby boli zapojené komisie MsZ zložené z poslancov a ľudí, ktorí sa zaujímajú o problematiku mesta ako aj plánovania. Mestské zastupiteľstvo každoročne vyhodnocuje plnenie PHaSR. Každoročne sa podľa neho zostavujú plány práce komisií a rozpočet mesta. PHaSR je odpoveďou samosprávy, na to, akým smerom sa chce mesto rozvíjať.

S tvorbou PHaSR sa započalo v roku 2002 a vo februári 2004 bol MsZ schválený. PHaSR bol spracovávaný poslancami mesta, členmi mestských komisií, škôl a inštitúcií, zástupcami podnikateľskej sféry i samotnými občanmi, ktorí mali záujem sa podieľať na jeho tvorbe. Od schválenia už bol štyrikrát aktualizovaný. Plán bol tvorený na trojročné obdobia s výhľadom do roku 2015. PHaSR je rozdelený na 4 kapitoly

- mesto pre prácu
- mesto pre život
- mesto pre oddych
- mesto pre mladých

V týchto kapitolách je rozpracovaná každá oblasť verejného života. Analytická časť v sociálnej oblasti je málo popísaná a taktiež aj špecifikácia konkrétnych sociálnych služieb. Z toho dôvodu bolo potrebné detailnejšie rozpracovať špecifikácie sociálnych služieb, finančného, materiálneho, organizačného a personálneho zabezpečenia, preto sa v roku 2007 zapojilo do projektu „Komunitné linky partnerstva“, ktorý realizovalo občianske združenie PSI Šariš a jedným z výstupov projektu bolo aj spracovanie „Komunitného plánu sociálnej inklúzie MRK mesta Lipany na roky 2008 - 13“, ktorý bol MsZ schválený v novembri 2008.

V auguste 2008 PSI Šariš zahájilo realizáciu podprojektu „Sociálna informačná banka“. Mesto Lipany bolo jedným z partnerom podprojektu a prejavilo záujem o komplexnú realizáciu komunitného plánovania sociálnych služieb - pre všetkých občanov žijúcich v meste Lipany. Na základe uvedených skutočností bol spracovaný „Komunitný plán sociálnych služieb mesta Lipany na roky 2010 - 15.

2.2. Realizácia projektu Sociálna informačná banka

V auguste 2008 Partnerstvo sociálnej inklúzie subregiónu Šariš (PSI Šariš) zahájilo realizáciu projektu Sociálna informačná banka. Jedna z aktivít projektu bola zameraná na komunitné plánovanie sociálnych služieb. V rámci uvedenej aktivity PSI Šariš ponúklo obciam a mestám v pôsobnosti okresov Prešov a Sabinov možnosť realizácie komunitného plánovania s prioritným zameraním na zvýšenie kvality a efektivity v oblasti poskytovania sociálnych služieb obyvateľstva, žijúcich v danej lokalite. Mesto Lipany prejavilo záujem o proces komunitného plánovania sociálnych služieb a zároveň deklarovalo aktívnu participáciu mesta Lipany v tomto procese. Na základe uvedených skutočností PSI Šariš podpísalo s mestom Lipany „Zmluvu o spolupráci“. Uznesením č. 19/2008/XIV MsZ v Lipanoch dňa 26.6.2008 schválilo partnerstvo a spoluprácu v projekte.

Komunitné plánovanie sociálnych služieb v meste Lipany v roku 2009 bolo založené na vzájomnej spolupráci zadávateľov sociálnych služieb, poskytovateľov služieb, zástupcov užívateľov sociálnych služieb a širokej verejnosti.

3 Organizácia komunitného plánovania

3.1. Riadiaca skupina komunitného plánovania

Riadia skupina bola zostavená mesiacoch marec - apríl 2009. Tvorili ju zástupcovia zadávateľa sociálnych služieb, zástupcovia poskytovateľov sociálnych služieb, užívateľov sociálnych služieb a z členov pracovnej skupiny. Činnosť riadiacej skupiny monitorovali zástupcovia realizátora komunitného plánovania - PSI Šariš. Hlavnou činnosťou Riadiacej skupiny bolo:

- riadenie a koordinácia procesu komunitného plánovania
- monitorovanie postupu komunitného plánovania
- pripomienkovanie záverov pracovnej skupiny
- koordinácia prác na jednotlivých častiach komunitného plánovania
- schválenie konečnej verzie komunitného plánu sociálnych služieb

Pracovné stretnutia Riadiacej skupiny boli otvorené pre zástupcov pracovnej skupiny, ktorí poskytovali pravidelné informácie o činnosti, čím bola zabezpečená vzájomná výmena informácií medzi pracovnou a riadiacou skupinou.

Riadiaca skupina KPSS sa stretávala podľa potreby. Zoznam členov Riadiacej skupiny poskytuje nižšie uvedená tabuľka.

Zoznam členov Riadiacej skupiny

Tabuľka č. 3.1.

P. č.	Priezvisko, meno, titul.	Organizácia
1.	Reišťetterová Mária, Mgr.	Mesto Lipany
2.	Ondková Cecília, Bc	Spoločná úradovňa soc. služieb Lipany
3.	Bednárová Daniela, Ing.	MZ Lipany(poslankyňa a členka MsR)
4.	Babjak Vladimír	MZ Lipany- poslanec
5.	Kopčíková Marta	Senior klub
6.	Krištofíková Alena, PhDr.	ÚPSVaR Prešov
7.	Artimová Magdaléna, Ing	PSI Šariš Prešov
8.	Kľocová Kvetoslava,Mgr.	DSS,RHS Lipany

9.	Kandráčová Janka, Ing.	DPS Lipany (ADCH)
10.	Pták Ján, Bc	Polícia, prac. Lipany
11.	Brosch Kornel, MUDr.	Zdravotné stredisko Lipany (detský pediater)
12.	Dzurusová Anna, PaedDr.	ZŠ Hviezdoslavova, Lipany (školský psychológ)
13.	Lašová Mária, Mgr.	ŠZŠ Lipany – zástupkyňa riaditeľky
14.	Sekeráková Anna	PSI Šariš Prešov

3.2 Pracovné skupiny komunitného plánovania sociálnych služieb

Pracovné skupiny boli zostavované v súlade s princípmi komunitného plánovania sociálnych služieb - princíp partnerstva medzi všetkými účastníkmi, princíp rovnosti, skutočných potrieb a dohody. Bol dodržaný princíp vyváženého zastúpenia všetkých účastníkov tzv. „komunitného triangu“ - zadávateľa sociálnych služieb, poskytovateľa sociálnych služieb a užívateľa sociálnych služieb. Hlavnou činnosťou pracovnej skupiny bolo:

- Zber informácií z oblasti poskytovania sociálnych služieb v pôsobnosti mesta Sabinov
- Monitoring potrieb konkrétnych užívateľov a žiadateľov vo vzťahu k sociálnym službám
- Špecifikácia záujmov cieľových skupín a ich presadzovanie
- Návrh a spracovanie konkrétnych opatrení za účelom rozvoja, resp. transformácie služieb pre cieľové skupiny
- Predloženie záverov pracovných skupín riadiacej skupine a ich obhajoba

Na základe prvotných výstupov z procesu KPSS v meste Lipany, ako aj na základe potrieb mesta Lipany a občanov mesta, proces KPSS bol špecificky zameraný na tri pracovné skupiny.

Konkrétne:

- Seniori
- Deti, mládež a rodiny v riziku sociálneho vylúčenia
- Ťažko zdravotne postihnutí občania (ŤZP)

Zoznam členov pracovných skupín (PS)

PS - Seniori

P.č.	Meno priezvisko, titul.	Organizácia, resp. CS
1.	Marta Kopčíková	Senior klub
2.	Magdaléna Kapľavková	MsÚ – TSP
3.	Marcela Kormošová	MsÚ – TSP
4.	Cecília Ondková, Bc	Spoločná úradovňa obcí hornej Torusy a MsÚ

5.	Janka Kandráčová, Ing.	Dom pokojnej staroby
6.	Vladimír Babjak	Poslanec MsZ a člen soc. komisie, komisie pre správu majetku
7.	Michal Višňovský, Ing.	ZOHT, člen informačnej komisie a komisie pre reg. rozvoj pri MsZ
8.	Vladimír Lipovský, Mgr.	ZŠ Komenského 113, poslanec MsZ a člen soc. komisie

Osemčlenná pracovná skupina „Seniori“ sa stretávala vo vopred určené pondelky v čajovni Pavučina, kde mal svoje stretnutia „Klub seniorov“. Za prítomnosti členov klubu boli špecifikované konkrétne opatrenia KPSS pre CS - Seniori. Je potrebné veľmi pozitívne oceniť aktívny prístup vedúcej klubu Mgr. Štefánie Majtnerovej, ktorá sprostredkovala a umožnila spracovanie časti KPSS za prítomnosti členov klubu, ktorí predkladali svoje návrhy i pripomienky. Tieto sú zapracované v KPSS.

PS - Deti, mládež a rodiny v riziku sociálneho vylúčenia

P.č.	Meno priezvisko, titul.	Organizácia, resp. CS
1.	Iveta Huňadyová	Členka rómskej komisie pri MsZ a dobrovoľníčka
2.	Mária Čekanová	Členka soc. komisie pri MsZ
3.	Magdaléna Gajdošová	Členka soc. komisie pri MsZ
4.	Helena Kolcunová	MsÚ a členka rómskej komisie pri MsZ
5.	Daniela Kotlárová	MsÚ – TSP
6.	Anna Dzurusová, PaedDr.	Školský psychológ ZŠ Hviezdoslavova
7.	Janka Šnoblová	Dobrovoľníčka
8.	Mária Lašova, Mgr.	ŠZŠ
9.	Kornel Brosch, MUDr.	Zdravotníctvo
10.	Daniela Bednárová, Ing.	MC Danko a Janka, OZ Adeli, poslankyňa MsZ a členka kom. reg. rozvoja, grantovej a komisie pre mládež
11.	Ján Pták, Bc.	Polícia
12.	Mária Lukáčová, prom. práv.	ÚPSVaR

13.	Renáta Galajdová	ÚPSVaR
14.	Kvetoslava Klócová, Mgr.	DSS RhS
15.	Vladimír Lipovský, Mgr.	ZŠ Komenského 113, poslanec MsZ a člen soc. komisie

Na návrh Mgr. Kvetoslavy Klócovej - vedúcej RhS Lipany sa pätnásťčlenná pracovná skupina stretávala podľa potreby v priestoroch DSS - RhS za prítomnosti rodičov detí, ktoré navštevujú toto zariadenie. Rodičia sa priamo a aktívne podieľali na podávaní návrhov a pripomienok k tvorbe KPSS. Jedinečnosť procesu je v tom, že aj rodičia zdravotne postihnutých detí sa mohli podieľať na tvorbe KPSS.

PS - Ťažko zdravotne postihnutí občania (ŤZP)

P.č.	Meno priezvisko, titul.	Organizácia, resp. CS
1.	Mária Kaminská	OZ Úsmev pri RhS
2.	Marcela Tomková	Dobrovoľníčka
3.	Lýdia Špinlérova	Dobrovoľníčka
4.	Irena Blichárová	MsÚ - TSP
5.	Kvetoslava Klócová, Mgr.	DSS - RhS
6.	Kornel Brosch, MUDr.	Zdravotníctvo
7.	Ľudmila Lukáčová, prom. práv.	ÚPSVaR
8.	Renáta Galajdová, Mgr.	ÚPSVaR

Po spracovaní swot analýz pre PS „Deti, mládež a rodiny v riziku sociálneho vylúčenia „ a „ŤZP“ sa obidve pracovné skupiny zhodli na skutočnosti, že mnohé problémy i opatrenia sú podobné, preto Riadiacej skupine navrhli, aby sa zlúčili a pracovali spoločne. Po prerokovaní na riadiacej skupine a po dohode s vedením mesta pracovné skupiny spoločne participovali na tvorbe opatrení a aktivít vedúcich k ich naplneniu.

4.3. Obyvatelia

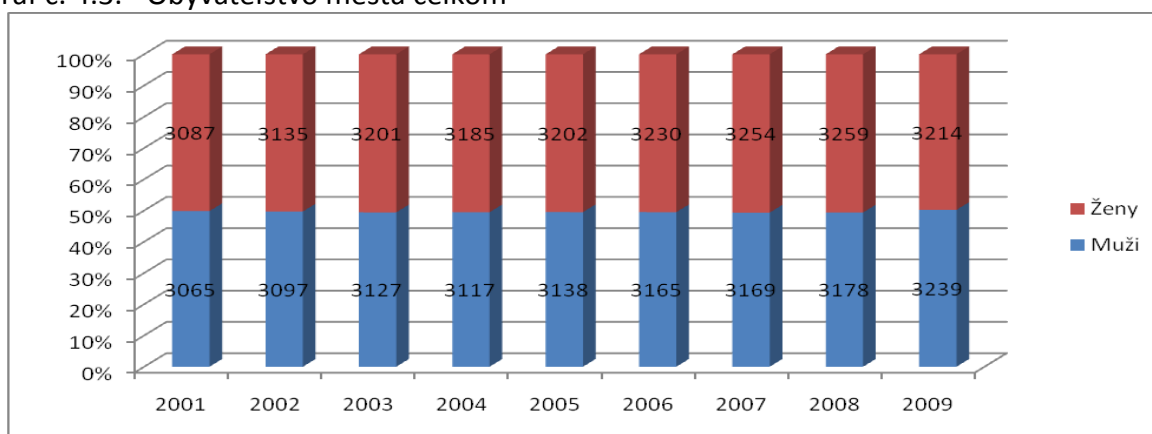
Mesto Lipany má ku 31.12.2009 evidovaných 6453 obyvateľov. Hustota obyvateľstva je 510,24 obyv./km². V porovnaní so sledovaným obdobím oproti roku 2001 je v roku 2009 o 301 obyvateľov viac, priemerný ročný nárast obyvateľstva je 33,4 obyvateľa (Zdroj: SŠÚ k 31.12.2008). V meste žije pomerne vysoký počet marginalizovaných občanov rómskeho etnika. Ku 30.6.2009 bol počet marginalizovaných 618 čo je 9,6 % a tento počet každoročne narastá v priemere o cca 26 obyvateľov.

Tabuľka č. 4.3.

Ukazovateľ	Obyvateľstvo celkom mesto Lipany								
Rok	2001	2002	2003	2004	2005	2006	2007	2008	2009
Spolu	6152	6232	6328	6302	6340	6395	6423	6437	6453
Muži	3065	3097	3127	3117	3138	3165	3169	3178	3239
Ženy	3087	3135	3201	3185	3202	3230	3254	3259	3214

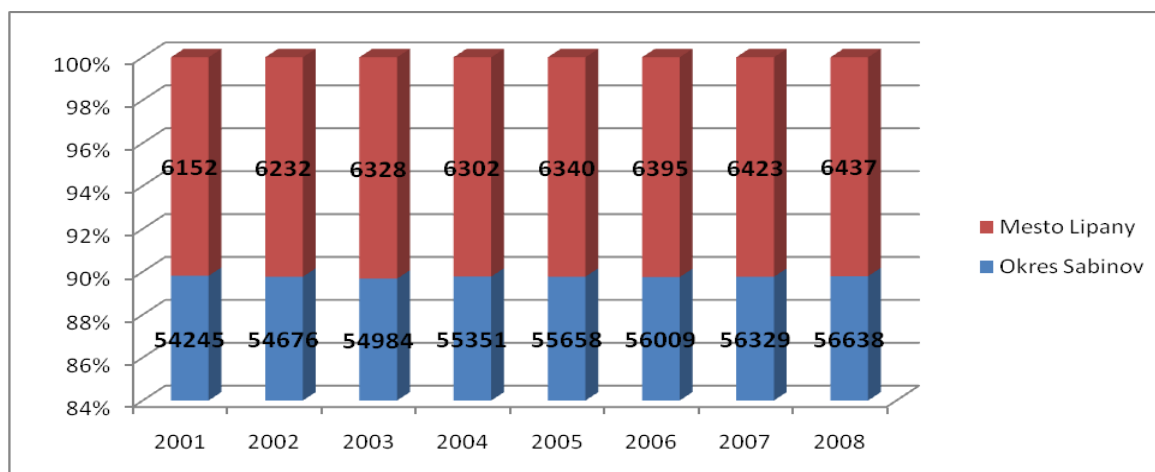
Zdroj: SŠÚ a MsÚ Lipany

Graf č. 4.3. - Obyvateľstvo mesta celkom



Obyvatelia mesta Lipany tvoria 11,37% obyvateľstva žijúceho v okrese Sabinov, kde ku 31.12.2008 žilo 56 638 obyvateľov.

Graf.č.4.3.1. - Porovnanie obyvateľstva na úrovni okresu



4.4. Veková štruktúra

V súčasnosti má mesto Lipany relatívne priaznivú vekovú štruktúru obyvateľstva. Podiel predproduktívnej zložky obyvateľstva ku 31.12.2008 predstavuje 20,79%, čo je viac ako celoslovenský priemer (18,9%). Podiel obyvateľov v produktívnom veku 64,75 % je vyšší ako celoslovenský priemer (62,2%). Podiel najstaršej vekovej skupiny 14,46% je nižší ako celoslovenský priemer (18,9%). (Zdroj: SŠÚ) Z uvedeného vyplýva, že predproduktívna a produktívna zložka obyvateľov je vyššia ako celoslovenský priemer aj dôvodu vysokej pôrodnosti marginalizovanej komunity.

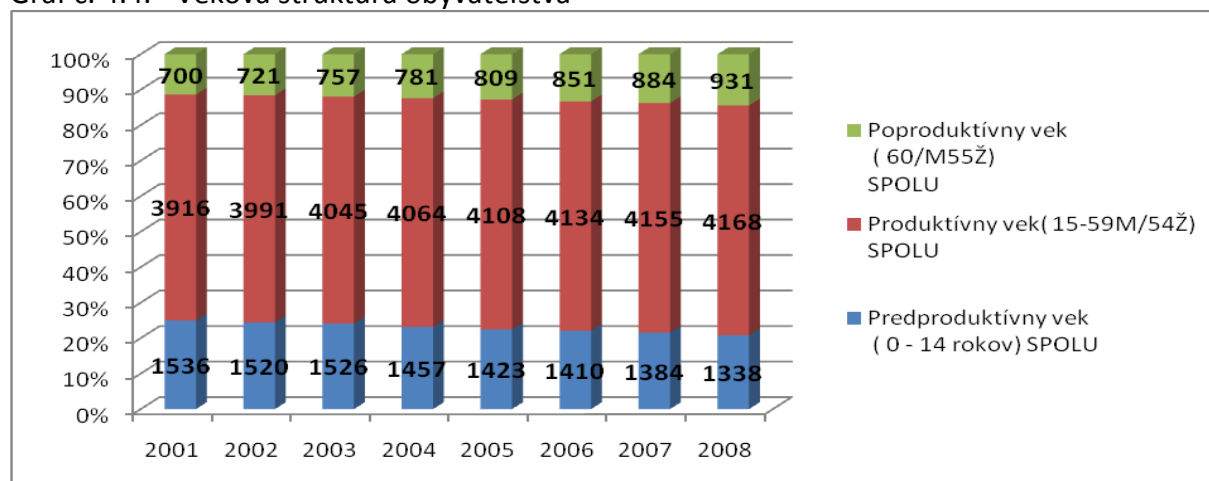
Index starnutia obyvateľstva stúpa, v roku 2001 bol 45,57 a v roku 2008 je to už 69,58 (Zdroj SŠÚ). Z uvedených podkladov vidíme, že obyvateľstvo starne. V roku 2001 bol priemerný vek obyvateľstva v meste 31,22 a v roku 2008 je to už 33,69 (Zdroj SŠÚ)

Tabuľka č. 4.4. - Veková štruktúra obyvateľstva

Ukazovateľ	Veková štruktúra obyvateľstva							
	2001	2002	2003	2004	2005	2006	2007	2008
Predproduktívny vek (0 - 14 rokov) SPOLU	1536	1520	1526	1457	1423	1410	1384	1338
Produktívny vek(15-59M/54Ž) SPOLU	3916	3991	4045	4064	4108	4134	4155	4168
Poproduktívny vek (60/M55Ž) SPOLU	700	721	757	781	809	851	884	931

Zdroj: SŠÚ a MsÚ

Graf č. 4.4. - Veková štruktúra obyvateľstva



4.5. Demografia

Trendy demografického vývoja predpokladajú znižovanie celkového prírastku obyvateľstva v Slovenskej republike. Prognózy demografického vývinu na Slovensku sú nepriaznivé aj s ohľadom na zmenu vekovej štruktúry obyvateľstva (starnutie populácie). Celkový

prirodený prírastok mesta v roku 2001 bol 12 v roku 2009 je 51 (Zdroj MsÚ). Pôrodnosť obyvateľstva má len mierny nárast. Vyššiu pôrodnosť cca 26 – 30 detí ročne zaznamenávame v marginalizovanej skupine obyvateľstva žijúcej v lokalite Za traťou.

4.5.1. Živonarodení

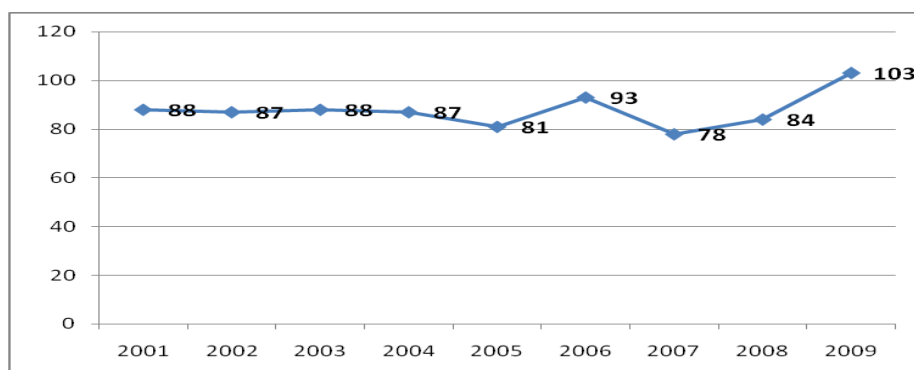
Ročný priemer živonarodených detí v sledovanom období rok 2001 – 2009 predstavuje 87,77 dieťaťa, z toho cca 26 -30 detí je z marginalizovanej komunity. U majority zaznamenávame pokles pôrodnosti. Podiel živonarodených žien predstavuje 54,76 % (rok 2001 – 2008).

Tabuľka č. 4.5.1. Živonarodení

Rok	2001	2002	2003	2004	2005	2006	2007	2008	2009
Spolu	88	87	88	87	81	93	78	84	104
Muži	43	43	42	42	39	46	35	38	
Ženy	45	44	46	45	42	47	43	46	

Zdroj: SŠÚ a MsÚ

Graf č.4.5.1. - Živonarodení



4.5.2. Zomrelí

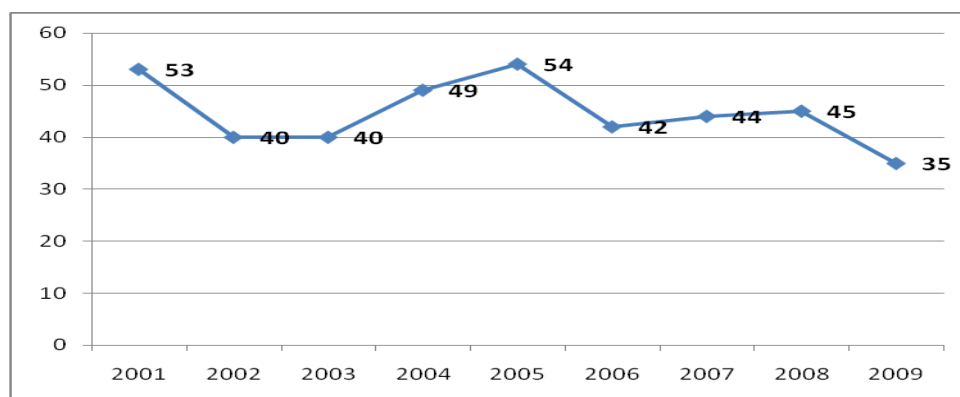
Počet zomrelých v meste Lipany veľmi ovplyvňuje úmrtnosť v „Dome pokojnej staroby“. V zariadení sú umiestnení starší obyvatelia aj z iných miest a obcí a podľa predchádzajúcich právnych predpisov museli byť prihlásení k trvalému pobytu v meste. Sú to prevažne chorí občania v poproduktívnom veku a ročne v zariadení zomrie priemerne 10 obyvateľov. Ročný priemer úmrtnosti v meste predstavuje 44,66 obyvateľa.

Tabuľka č. 4.5.2. - Zomrelí

Ukazovateľ	Počet zomrelých mesto Lipany								
Rok	2001	2002	2003	2004	2005	2006	2007	2008	2009
Spolu	53	40	40	49	54	42	44	45	35
Muži	27	21	22	24	27	21	22	25	
Ženy	26	19	18	25	27	21	22	20	

Zdroj: SŠÚ a MsÚ

Graf č. 4.5.2. - Zomrelí



4.5.3. Pristáňovanie

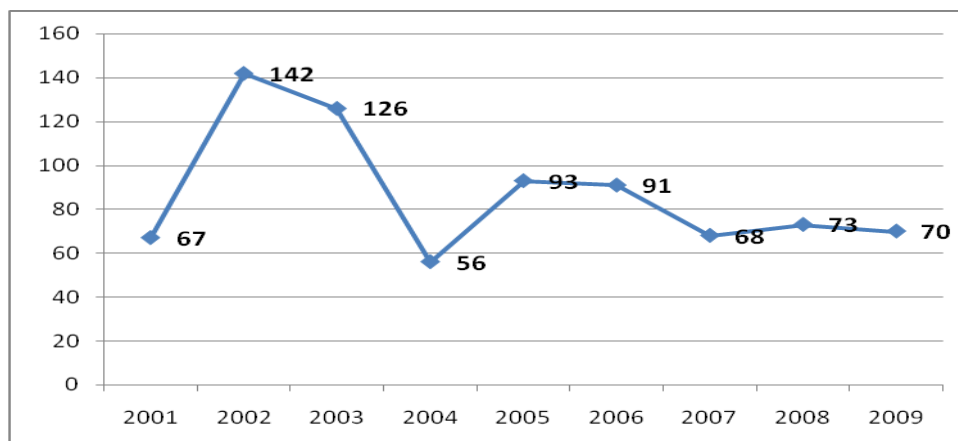
Ročný priemer nárastu obyvateľstva sťahovaním je 87,33 obyvateľov.

Tabuľka č. 4.5.3. – Pristáňovanie

Ukazovateľ	Pristáňovanie									
	2001	2002	2003	2004	2005	2006	2007	2008	2009	
Rok	2001	2002	2003	2004	2005	2006	2007	2008	2009	
Spolu	67	142	126	56	93	91	68	73	70	
Muži	36	70	58	21	45	47	23	34		
Ženy	31	72	68	35	48	44	45	39		

Zdroj: MsÚ

Graf č. 4.5.3. - Pristáňovanie



4.5.4. Odstáňovanie

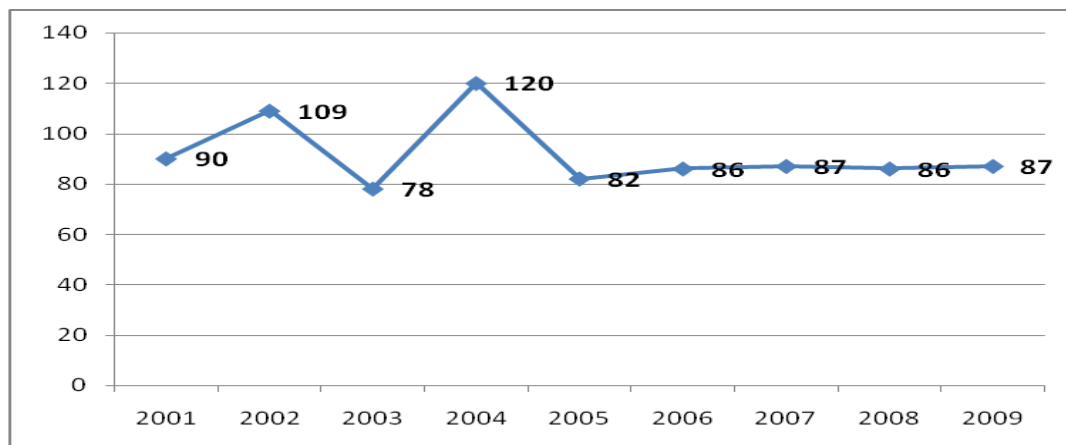
Ročný priemer úbytku obyvateľov sťahovaním predstavuje 91,66 obyvateľa. Z uvedeného vidíme, že viac obyvateľov sa z mesta sťahuje ako pristáňuje. Úbytok obyvateľstva sťahovaním je spôsobený hlavne odchodom mladých ľudí za prácou do iných miest a obcí aj mimo regiónu.

Tabuľka č. 4.5.4. - Odstáhovani

Ukazovateľ	Odstáhovani								
	2001	2002	2003	2004	2005	2006	2007	2008	2009
Rok	2001	2002	2003	2004	2005	2006	2007	2008	2009
Spolu	90	109	78	120	82	86	87	86	87
Muži	51	61	41	54	41	41	40	45	
Ženy	44	57	38	72	50	43	47	41	

Zdroj: MsÚ

Graf č. 4.5.4. - Odstáhovani



4.5.5. Celkový prírastok obyvateľstva

(narodení – zomrelí + prírastok – odstáhovani)

Väčší pohyb obyvateľov zaznamenávame viac u majoritného obyvateľstva. V uvedenom období je zaznamenaný aj migračný úbytok, v dôsledku čoho je prírastok obyvateľov v roku 2004 negatívny.

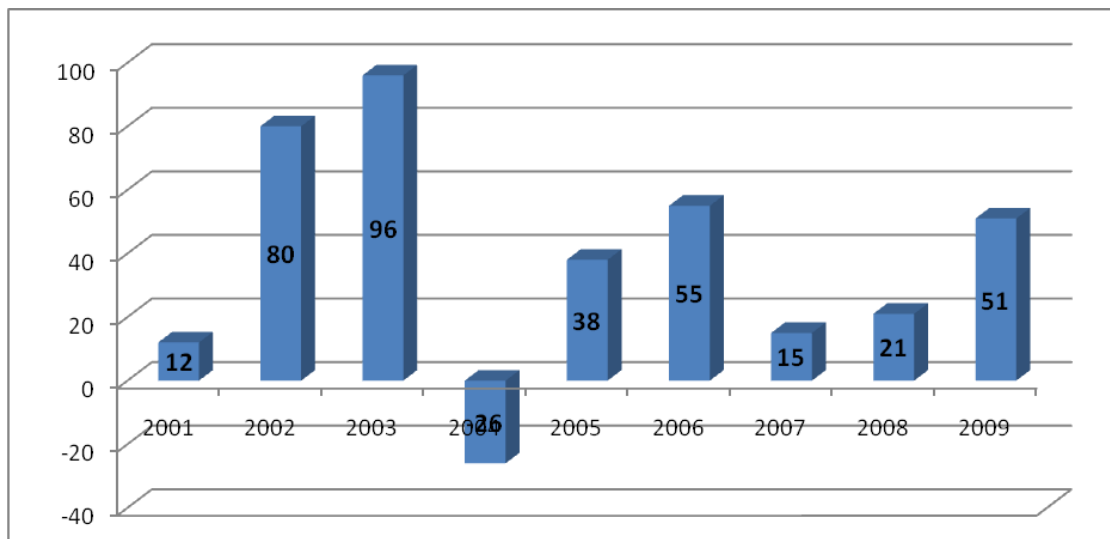
Celkový prirodzený prírastok narodením, úmrtím, prírastokom a odstáhovanim predstavuje priemerne 36,77 obyvateľov ročne.

Tabuľka č. 4.5.5. - Celkový prirodzený prírastok/úbytok

Ukazovateľ	Celkový prirodzený prírastok/úbytok obyvateľstva								
	2001	2002	2003	2004	2005	2006	2007	2008	2009
Rok	2001	2002	2003	2004	2005	2006	2007	2008	2009
Obyvateľstvo spolu	12	80	96	-26	38	55	15	21	51
Muži	1	31	37	-15	16	31	-4	2	
Ženy	11	49	59	-11	22	24	19	19	

Zdroj: SŠÚ a MsÚ

Graf č. 4.5.5.- Celkový prirodzený prírastok



4.5.6. Sobášnosť a rozvodovosť

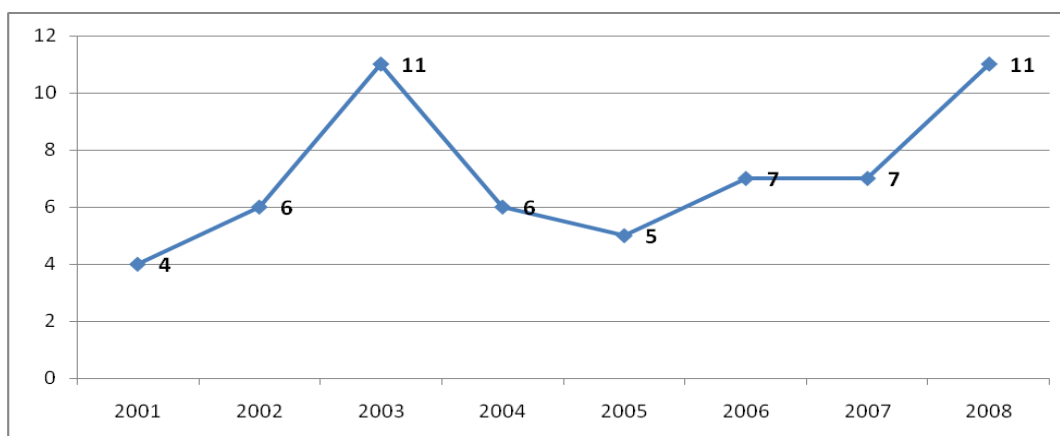
Stav sobášnosti od roku 2001 do roku 2008 je kolísavý. V prepočte sobášov na 1000 obyvateľov dosiahol index sobášnosti hodnotu 5,7 v roku 2001, v roku 2003 je to 4,44, v roku 2005 je to 6,15, v roku 2006 je to už len 4,56 v roku 2008 je to 6,99 sobášov. Ročný priemer sobášov je 32. V porovnaní s okresom Sabinov v roku 2008 sobášnosť v meste Lipany predstavovala 13,47 %.

Tabuľka. č. 4.5.6.

Ukazovateľ	Počet sobášov okres Sabinov							
Rok	2001	2002	2003	2004	2005	2006	2007	2008
Okres Sabinov	261	265	245	400	319	284	311	334
Ukazovateľ	Počet sobášov mesto Lipany							
Rok	2001	2002	2003	2004	2005	2006	2007	2008
Spolu	35	35	28	39	39	29	47	45

Zdroj: SŠÚ

Graf č. 4.5.6. - Sobášnosť



4.5.7. Rozvodovosť

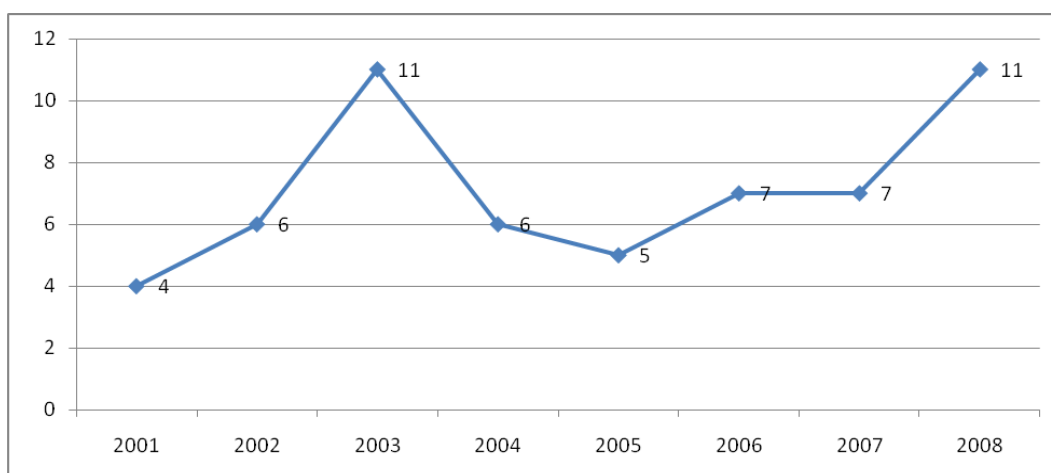
Priemerná ročná rozvodovosť manželstiev predstavuje 7,13. Najmenej rozvodov bolo v roku 2001 štyri rozvody a najviac v rokoch 2003 a 2008 - jedenásť rozvodov. Na počet obyvateľov v meste ide o pomerne vysoký podiel rozvodovosti manželstiev. Rozvodovosť od sledovaného roku 2001 má kolísavý trend. V roku 2001 bol prepočet rozvodovosti na 1000 obyvateľov 0,65, v roku 2006 je to už 1,10 a v roku 2008 je to až 1,70 rozvodov. (Zdroj SŠÚ) Pre porovnanie rozvodovosť v okrese Sabinov predstavuje reálny prepočet 9,00 rozvodov na 1000 obyvateľov. Mesto Lipany sa v roku 2008 na rozvodovosti v okrese podieľalo 18,88 percentami.

Tabuľka č. 4.5.7. - Rozvodovosť

Ukazovateľ	Počet rozvodov							
Rok	2001	2002	2003	2004	2005	2006	2007	2008
Spolu	4	6	11	6	5	7	7	11

Zdroj: SŠÚ

Graf č. 4.5.7. - Rozvodovosť



4.5.8. Potratovosť

Ročný priemer predstavuje 12,63 potratov. Na úrovni okresu Sabinov je to 124. V porovnaní s okresom potratovosť predstavuje 10,19 %, čo je pomerne vysoký podiel mesta. Potratovosť má kolísajúci trend. V roku 2001 bol prepočet potratov na 1000 obyvateľov 15,91, v roku 2003 je to 12,5, roku 2005 je to 11,11, v roku 2006 už 18,28 a v roku 2008 je to až 21,74. Z tabuľky č. 4.5.8. z úrovne okresu vidíme nárast potratovosti.

Tabuľka č. 4.5.8. Potratovosť na úrovni okresu Sabinov

Ukazovateľ	Počet potratov na úrovni okresu Sabinov							
Rok	2001	2002	2003	2004	2005	2006	2007	2008
Okres Sabinov	144	129	116	110	112	145	129	107

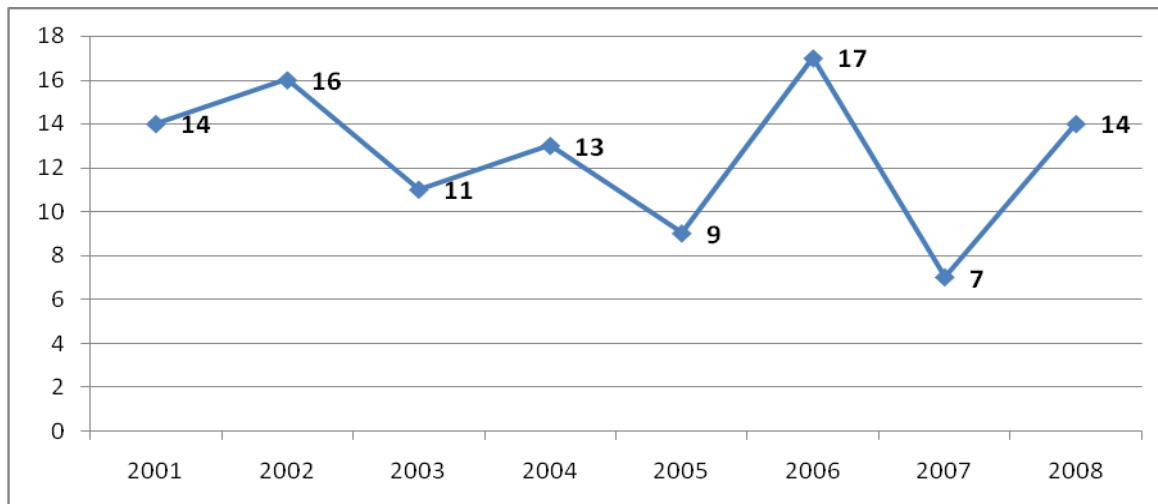
Zdroj: SŠÚ

Tabuľka 4.5.8. - Potratovosť na úrovni mesta

Ukazovateľ	Počet potratov							
Rok	2001	2002	2003	2004	2005	2006	2007	2008
Spolu	14	16	11	13	9	17	7	14

Zdroj: SŠÚ

Graf č. 4.5.8. - Potraty



4.6. Vzdelanostná štruktúra

Zloženie vzdelanostnej štruktúry je rôznorodé. Najväčší počet občanov má ukončené stredné učňovské, odborné a úplné stredné odborné s maturitou má 1685 obyvateľov čo je 26,4%. Druhú skupinu tvoria občania s učňovským vzdelaním, čo predstavuje 21 % z celkového počtu obyvateľstva. Treťou skupinou sú obyvatelia so základným vzdelaním, ktorí tvoria 16,1 %, sú to prevažne marginalizovaní občania a dôchodcovia po 75 veku života. Vyššie stredné a vysokoškolské vzdelanie má 426 obyvateľov čo predstavuje 6,7 % z celkového počtu obyvateľstva. Pomerne nízky počet obyvateľstva s vysokoškolským vzdelaním je zapríčinený nedostatkom kvalifikovanej práce, preto mladí ľudia odchádzajú za prácou do iných regiónov a taktiež aj do zahraničia.

Údaje o najvyššom dosiahnutom vzdelaní obyvateľov sú ešte z roku 2001 zo sčítania ľudu, domov a bytov. Aktuálnejšie údaje vzdelanostnej štruktúry na úrovni obcí SŠÚ neposkytuje.

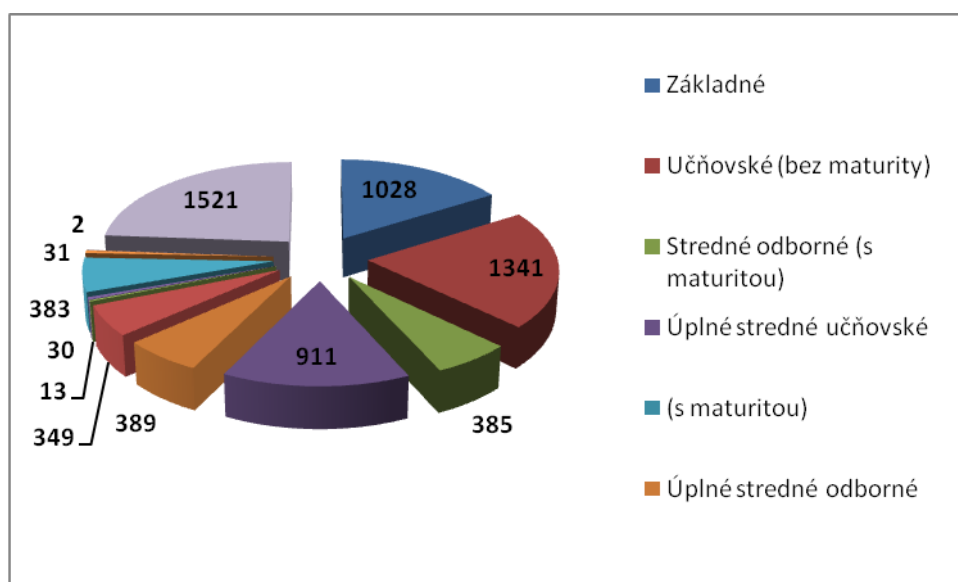
Tabuľka č. 4.6. - Najvyšší ukončený stupeň vzdelania občanov

Najvyšší skončený stupeň školského vzdelania	Lipany
Základné	1028
Učňovské (bez maturity)	1341
Stredné odborné (s maturitou)	385
Úplné stredné učňovské (s maturitou)	911

Úplné stredné odborné (s maturitou)	389
Úplné stredné všeobecné	349
Vyššie	13
Vysokoškolské bakalárske	30
Vysokoškolské spolu	383
Ostatní bez udania školského vzdelania	31
Ostatní bez školského vzdelania	2
Deti do 16 rokov	1521
Úhrn	6383

Zdroj: SŠÚ a MsÚ Lipany, stav ku 31.1.2001

Graf č. 4.6. - Najvyšší ukončený stupeň vzdelania občanov



5 Infraštruktúra služieb

5.1. Sociálna infraštruktúra

Sociálna infraštruktúra je určená na uspokojovanie potrieb obyvateľstva v sociálnej oblasti. Jej rozmiestňovanie je spojené so štruktúrou osídlenia, ako aj veľkosťou mesta a práve tieto faktory spôsobujú, že fungovanie akéhokoľvek zariadenia sociálnej infraštruktúry na území mesta je finančne náročné.

Zameranie a koncentrácia zariadení sociálnej infraštruktúry sú priamo spojené s potrebou racionalizovať dostupnosť, stanoviť ich optimálnu kapacitu vo vzťahu k dopytu. Zmenou spoločensko-ekonomického systému došlo k prerozdeleniu na rozvoj a financovanie soc. infraštruktúry medzi štátnu správu, miestnu a regionálnu samosprávu a súkromný sektor.

Sociálne služby sú špecializované činnosti na riešenie hmotnej alebo sociálnej núdze občana (opatrovateľská služba, starostlivosť v zariadeniach sociálnych služieb a pod.). Sociálne služby

sú integrálnou súčasťou verejných služieb a z hľadiska eliminácie sociálnej exklúzie zohrávajú dvojakú úlohu. Na jednej strane predstavujú zdroj pracovných miest a na druhej strane umožňujú podporiť občana v hmotnej alebo sociálnej núdzi tým, že napomáhajú jeho integrácii do spoločnosti vrátane vytvárania podmienok pre jeho zamestnanosť a zamestnateľnosť.

Sociálnej oblasti mesto venuje náležitú pozornosť. Pri MsÚ je zriadené sociálne oddelenie a pri MsZ sociálna i rómska komisia.

5.2. Sociálna výpomoc poskytovaná štátom

Z celkového počtu 6453 obyvateľov mesta Lipany v roku 2009 je 101 občanov nositeľmi preukazu občana s ťažkým zdravotným postihnutím, čo predstavuje 1,57 % z celkového počtu obyvateľstva. Z úrovne okresu Sabinov, kde počet nositeľov ŤZP je 751 sa mesto Lipany podieľa 13,5%. Najväčšie zastúpenie zdravotne ťažko postihnutých (ďalej len ŤZP) majú občania vo veku 19-60 rokov.

ÚPSVaR okrem iných príspevkov poskytuje v zmysle zákona č. 599/2003 Z. z. o pomoci v hmotnej núdzi aj dávky v hmotnej núdzi. V období od januára do septembra 2009 bolo vyplatených 612 osobám - obyvateľom mesta Lipany, čo predstavuje 9,48 % z celkového počtu obyvateľov. Poberateľmi dávok v hmotnej núdzi sú v najväčšom počte marginalizovaní občania, ktorí sú o.i. v prevážnej miere dlhodobo nezamestnaní. Menšinu poberateľov tvoria občania majority. Tabuľka č. 5.2. uvádza podrobný popis poskytovania sociálnej výpomoci štátom za posledné tri roky.

Prehľad sociálnej výpomoci poskytovanej štátom

Tabuľka č. 5.2. - Prehľad soc. výpomoci štátom

P.č.	Otázka	Okres Sabinov spolu 2009	Mesto Lipany 2007	Mesto Lipany 2008	Mesto Lipany 2009
A. V zmysle zákona č. 447/2008 o peňažných príspevkoch na kompenzáciu ťažkého zdravotného postihnutia a o zmene a doplnení niektorých zákonov					
1.	Celkový počet osôb / obyvateľov obce, ktorí sú nositeľmi preukazu občana s ťažkým zdravotným postihnutím:	751	198	92	101
	1.1 z toho počet detí do 18 rokov	90	10	15	14
	1.2 z toho počet osôb vo veku od 19 - 60 rokov	334	23	43	46
	1.3 z toho počet osôb starších ako 61 rokov	327	165	34	41
2.	Celkový počet opatrovaných osôb, u ktorých bol blízkeho členovi rodiny poskytovaný príspevok za opatrovanie:	893	77	73	74
	2.1 z toho počet detí do 18 rokov	88	12	13	10
	2.2 z toho počet opatrovaných osôb vo veku 19 - 60 rokov	200	26	25	31

	2.3 z toho počet opatrovaných osôb starších ako 60 rokov	605	39	35	33
3.	Celkový počet osôb, ktorým bol poskytovaný príspevok za opatrovanie:	852	73	71	75
	3.1 z toho počet osôb - poberateľov starobného dôchodku	189	21		24
4.	Celkový počet osôb, ktorým bol poskytovaný príspevok na osobnú asistenciu	40	7	8	9
5	Celkový počet osôb, ktorým bol poskytnutý príspevok na kúpu pomôcky	49	-	-	15
6	Celkový počet osôb, ktorým bol poskytovaný peňažný príspevok na kúpu zdvíhacieho zariadenia	2	-	-	1
7	Celkový počet osôb, ktorým bol poskytovaný príspevok na prepravu	0	0	0	0
	Celkový počet osôb, ktorým bol poskytovaný príspevok na prevádzku motorového vozidla	-	87	78	-
B. V zmysle zákona 280/2002 Z.z. o rodičovskom príspevku					
8	Celkový počet osôb, ktorým bol vyplácaný rodičovský príspevok pre zlý zdravotný stav dieťaťa do 6 rokov	27	6	5	4
C. V zmysle zákona č. 305/2003 o sociálnoprávnej ochrane detí a sociálnej kuratele					
9	Celkový počet rodín, v ktorých boli vykonávané opatrenia SPO a SK	1326	83	382	227
D. V zmysle zákona č. 599/2003 Z. z. o pomoci v hmotnej núdzi					
10	Celkový počet poberateľov dávky v hmotnej núdzi	2653	190	190	204
	9.1. Z toho počet poberateľov, u ktorých boli na dávku odkázané aj nezaopatrené deti	1235	81	273	305
11	Celkový počet odkázaných osôb na dávku v hmotnej núdzi	8540	574	539	612
12	Celkový počet osôb, ktorým bol poskytovaný príspevok na bývanie	950	152	-	436

Zdroj informácií: ÚPSVaR Prešov (rok 2009 stav k 9/2009)

5. 3. Zdravotníctvo

Zdravotné strediská majú výrazný vplyv na kvalitu poskytovanej zdravotnej starostlivosti a kvalitu života. Počas posledných rokov prešlo zdravotníctvo v Lipanoch rôznymi organizačnými zmenami. Prešovská nemocnica, Poliklinika Sabinov, Prešovský samosprávny kraj a od roku 2005 lipianska samospráva boli organizátormi zdravotníckych služieb v meste Lipany.

Zdravotnú starostlivosť poskytujú prevažne súkromní lekári / 31 lekárov, z toho 4 pediatri, 5 všeobecní lekári pre dospelých a 22 lekárov špecialistov/ obyvateľstvu mesta i širokého okolia (cca 25 000 obyv.) (Zdroj PSK).

V súčasnosti sú ambulancie poskytujúce zdravotnú starostlivosť rozmiestnené na veľkej ploche mesta v štyroch objektoch, vzdialených od seba pomerne veľkou vzdialenosťou, čo značne komplikuje život pacientov a nie všetky úplne vyhovujú po technickej stránke. Ambíciou mesta je sústrediť čo možno najväčší počet ambulancií v priestoroch najväčšieho objektu strediska MEDICUM, ktoré potrebuje rekonštrukciu.

Objekt MEDICUM, Nám. sv. Martina 9, Lipany zastrešuje v súčasnosti týchto poskytovateľov zdravotnej starostlivosti a lekáreň:

P.č.	Názov subjektu	Typ subjektu	Zodpovedná osoba
1.	LABMED, a.s.	Biochemické laboratórium	Peter Čollák
2.	MUDr. Juraj Staník	Všeob. ambulancia dospelých	MUDr. Juraj Staník
3.	Medikocentrum,s.r.o.	ORL ambulancia	MUDr. Zuzana Barlová
4.	MEDID,s.r.o.	Interná ambulancia	MUDr. Irena Dudášová
5.	SPV40,s.r.o.	röntgenológia	MUDr. Štefan Cibuľa
6.	NEUBC,s.r.o.	Odborné ambulancie	MUDr. Bohuslav Čisárik
7.	MUDr. Andrej Kuchárik		MUDr. Andrej Kuchárik
8.	MUDr. Michal Bobinec		MUDr. Michal Bobinec
9.	MEDICUM spol.s.r.o.		MUDr. Július Svätójánsky, MUDr. Emil Turák
10.	HAR-MED,s.r.o.		Gynekologická ambulancia
11.	MUDr. Popovec Michal,s.r.o.	Očná ambulancia	MUDr. Michal Popovec
12.	MUDr. Michaela Petříková	Všeob. ambulancia dospelých	MUDr. Michaela Petříková
13.	ReniMed,s.r.o.	Všeob. ambulancia dospelých	MUDr. Renáta Kačalová
14.	MEDICUM spol.s.r.o.	Interná a chirurgic. ambulancia	MUDr. Július Svätójánsky, MUDr. Emil Turák
15.	SANTÉ, spol s r.o.,	lekáreň	Ing. Karol Schneider

Zdroj: MsÚ

Všeobecní lekári, pediatri, stomatológovia, internisti, chirurgovia a gynekológ zdravotnú starostlivosť poskytujú denne, ostatní lekári raz max. dvakrát za týždeň, čo v súčasnosti vzhľadom na nepriaznivý zdravotný stav obyvateľstva už kapacitne nepostačuje. Na jedného lekára (v mikroregióne Horná Torysa) pripadá 735,29 obyvateľov.

Počet pacientov mesačne	Súčasný stav
spolu	12 200
Počet preventívnych prehliadok	Súčasný stav
spolu	1020
ochorenia obehovej sústavy, onkologické ochorenia	800
Počet preventívnych prehliadok, ostatné ochorenia „skupiny 5“	220

Na výdaj liekov a liečiv v meste slúžia 3 lekárne.

5.4. Školstvo

Sústava škôl v meste je tvorená dvomi materskými, dvomi základnými školami, jednou špeciálnou základnou školou. Stredné školstvo je zastúpené gymnáziom a strednou odbornou školou (bývalé SOUP). Tým sú dané dobré predpoklady pre ich vzájomné prepojenie do hierarchického systému.

V meste pôsobí aj základná umelecká škola, avšak v tomto dokumente sledujeme len školy, ktoré navštevujú integrovaní žiaci.

5.4.1. Materské školy

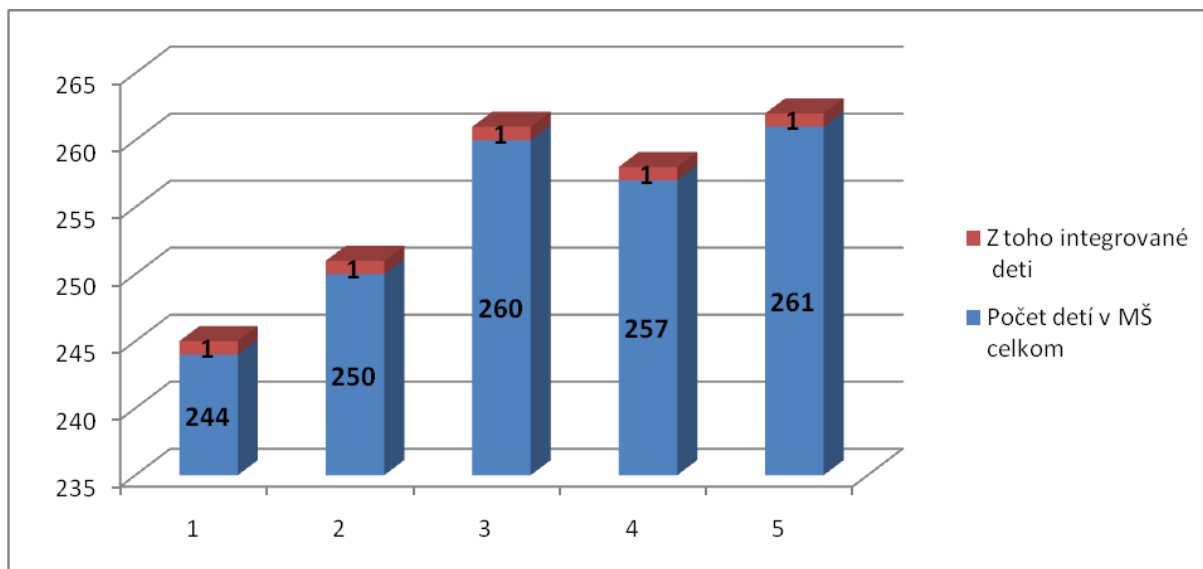
Dve materské školy, v ktorých je umiestnených v školskom roku 2009/2010 261 detí od 3 rokov, zabezpečujú celodennú starostlivosť. Pri obidvoch MŠ sú zriadené dve triedy pre deti z marginalizovanej komunity. Zariadenie navštevuje aj jedno integrované dieťa so zdravotným postihom.

Tabuľka č. 5.4.1. - Vývoj počtu detí v MŠ

Materská škola	Počet detí v MŠ/ šk.r.				
	2005/06	2006/07	2007/08	2008/09	2009/2010
Nám. Sv. Martina	124	133	143	134	127
z toho počet integrovaných detí	1	1	0	0	0
Kpt. Nálepku	120	117	117	123	134
z toho počet integrovaných detí	0	0	1	1	1
Počet detí v MŠ celkom	244	250	260	257	261
Z toho integrované deti	1	1	1	1	1

Zdroj: MŠ Kpt. Nálepku a Nám. sv. Martina

Graf č. 5.4.1.- Vývoj počtu detí v materských školách



5.4.2. Základné školy

Základná škola pripravuje žiakov pre ďalšie štúdium. Činnosť školy má nesporný vplyv na vyvážený rozvoj mesta. Zároveň dôležitým predpokladom pre rozvoj mesta je stabilita ekonomicky produktívnych ľudí a vytvorenie podmienok pre život a prácu v regióne. Kvalitný výchovno-vzdelávací proces zabraňuje odlivu ekonomických aktívnych obyvateľov z mesta do centralizovaných aglomerácií miest. Zameranie škôl okrem základného vzdelávania je orientované aj na rozvoj mimoškolských aktivít detí.

V dvoch plne organizovaných základných školách s vyučovacím jazykom slovenským, ktoré navštevujú žiaci aj z iných obcí - Dubovice, Dačova, Kamenice, Lúčky a obce Milpoš, má vývoj žiakov klesajúcu tendenciu. Klesajúca tendencia je zapríčinená zníženou pôrodnosťou majority. U marginalizovaných občanov sa pôrodnosť zvyšuje a následne sa zvyšuje aj počet marginalizovaných žiakov na oboch základných školách a na špeciálnej základnej škole. Oproti školskému roku 2005/06, kedy ZŠ navštevovalo 1314 žiakov v školskom roku 2009/10 navštevuje menej žiakov (pokles o 163 žiakov), čo v priemere predstavuje 32,6 žiaka ročne. Zaznamenávame nárast integrovaných žiakov, takmer na obidvoch základných školách. Priemerný ročný prepočet je 26,2 žiaka. Z grafu č. 5.4.2a vidíme klesajúcu tendenciu v celkovom počte žiakov a stúpajúcu v počte integrovaných žiakov.

Prehľad žiakov v základných školách

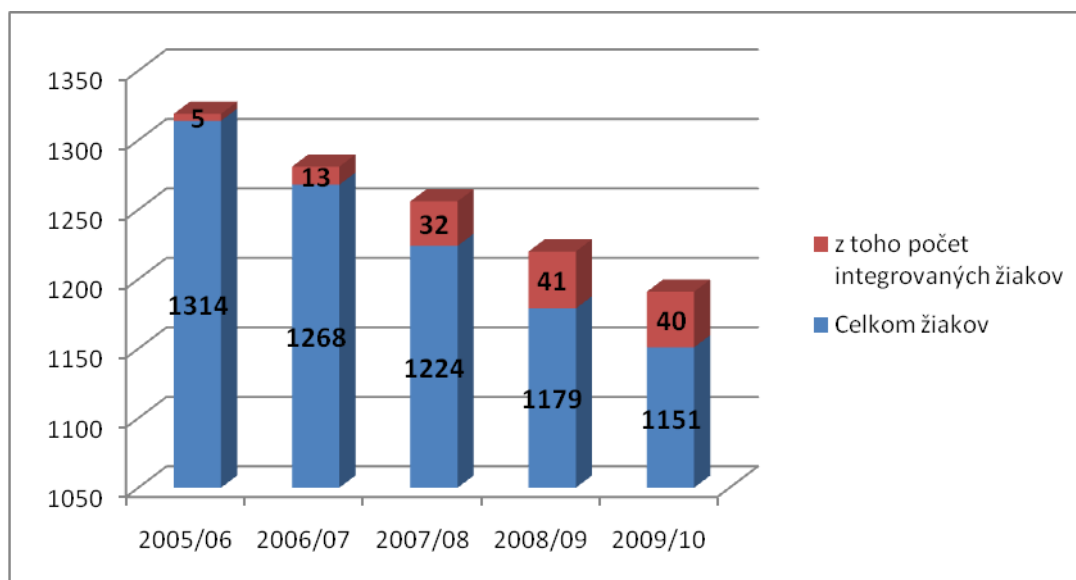
Tabuľka č. 5.4.2. - Vývoj počtu žiakov v ZŠ

Základná škola	Počet žiakov v ZŠ/ šk. r.				
	2005/06	2006/07	2007/08	2008/09	2009/10
Hviezdoslavova	474	459	427	408	377
z toho počet integrovaných žiakov	1	2	3	10	13

Komenského 113	840	809	797	771	774
Celkom žiakov	1314	1268	1224	z toho počet integrovaných žiakov	4
z toho počet integrovaných žiakov	5	13	32	41	40

Zdroj: ZŠ Komenského 113 a Hviezdoslavova 1

Graf č. 5.4.2. - Vývoj počtu žiakov v základných školách



5.4.3. Spojená základná škola (Špeciálna základná škola)

Spojená základná škola od 1.1.2010 zmenila názov na Spojená škola Lipany, ktorá pozostáva zo štyroch zložiek

- Špeciálna základná škola
- Praktická škola
- Školský klub detí
- Centrum špeciálno - pedagogického poradenstva

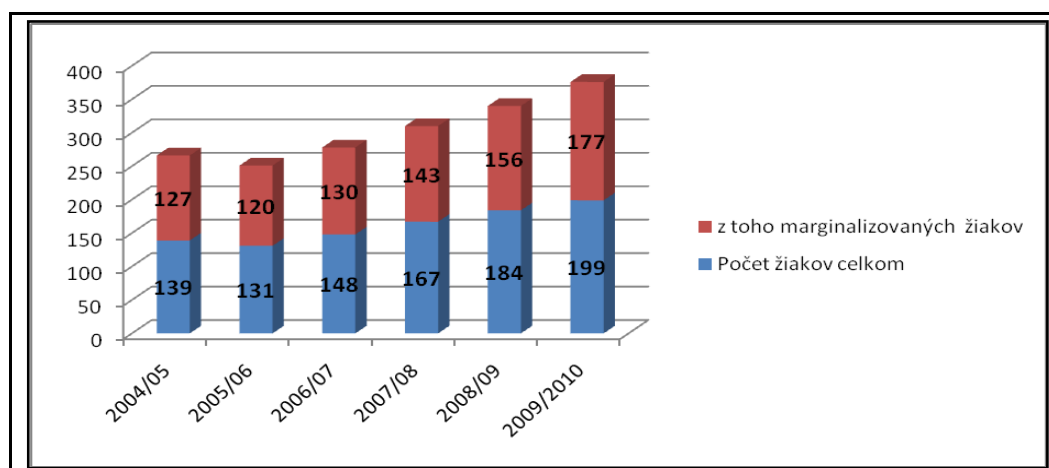
Spojená základná škola sa zameriava na výučbu mentálne postihnutých detí. Počet žiakov v Spojenej základnej škole sa z roka na rok zvyšuje, priemere ročný nárast je o 10 žiakov. Až 95 % žiakov tvoria marginalizovaní, ktorým okresný psychológ na základe psychologických testov neodporučil navštevovať ZŠ. Za posledných 6 školských rokov ročný priemer žiakov je 161,33. Následne, na základe potrieb sa zvyšuje aj počet učiteľov a asistentov učiteľa.

Tabuľka č. 5.4.3. - Vývoj počtu žiakov v Spojenej škole

Spojená škola	Počet žiakov v šk. r.					
	2004/05	2005/06	2006/07	2007/08	2008/09	2009/2010
Počet žiakov celkom	139	131	148	167	184	199
z toho marginalizovaných žiakov	127	120	130	143	156	177

Zdroj: ŠZŠ

Graf č. 5.4.3. - Vývoj počtu žiakov v spojenej škole



Stredné školstvo

5.4.4. Gymnázium

Zameranie gymnázia je orientované na prípravu študentov na pokračovanie v ďalšom štúdiu na vysokých školách. Gymnázium navštevujú študenti z mesta Lipany a mikroregiónu Hornej Torusy. Na tejto strednej škole je veľký záujem o vzdelávanie. Od školského roka 2004/05 do šk. roku 2006/07 došlo k nárastu počtu študentov v priemere o 26 študentov. Avšak po prijatí nového školského zákona, ktorá limituje počty študentov v jednotlivých triedach, dochádza k znižovaniu počtu študentov na gymnázium. Od šk. roku 2006/07 navštevujú školu aj integrovaní žiaci a počet študentov mierne narastá. Kým v šk. roku 2006/07 navštevoval gymnázium jeden integrovaný žiak v šk. roku 2009/10 gymnázium navštevovali už štyria integrovaní žiaci.

Škola dosahuje dobré výchovno - vzdelávacie výsledky. Výchovno-vzdelávacie proces sa realizuje v dvoch budovách gymnázia - hlavnej a vedľajšej. V hlavnej budove je 8 klasických tried a vo vedľajšej budove 7 klasických tried. V hlavnej budove sú aj odborné učebne - dve multimediálne učebne, telocvičňa, malá posilňovňa a malé pohybové štúdio. Vo vedľajšej budove je jedna deliaca učebňa a jedna multimediálna učebňa.

Gymnázium navštevuje v súčasnosti 513 študentov a vyučovací proces zabezpečuje 33 pedagogických pracovníkov. Na škole sú zriadené triedy štvorročného a osemročného štúdia s nasledovnými učebnými odbormi:

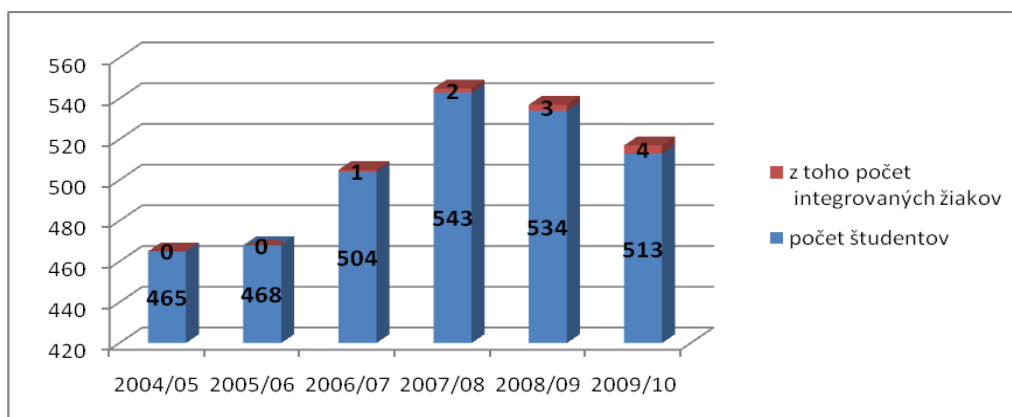
- všeobecnovzdelávacie zameranie - štvorročné štúdium
- zameranie na cudzie jazyky - osemročné štúdium

Tabuľka č. 5.4.4. - Vývoj počtu študentov Gymnázia

Gymnázium	Počet študentov v šk. roku					
	2004/05	2005/06	2006/07	2007/08	2008/09	2009/10
počet študentov	465	468	504	543	534	513
z toho počet integrovaných žiakov	-	-	1	2	3	4

Zdroj: Gymnázium Lipany

Graf č. 5.4.4. - Vývoj počtu študentov Gymnázia



5.4.5. Stredná odborná škola

Strednú odbornú školu navštevuje 468 študentov vrátane 50 žiakov so špeciálnymi výchovno-vzdelávacími potrebami - integrovaní. Vyučuje ich 41 pedagogických pracovníkov a majstrov odborného výcviku. Na škole sú zriadené študijné, učebné i nadstavbové odbory so zameraním na poľnohospodárstvo, marketing, potravinársku výrobu, stavebnú výrobu, odevníctvo a pod. Počet študentov každoročne stúpa v priemere o 24,16 študenta.

SOŠ má zriadené odbory praktická žena, pracovník v stavebnej výrobe a poľnohospodár aj pre prospechovo slabších žiakov, ktorí nemajú ukončenú ZŠ 9. ročníkom. Základné vzdelanie ukončia na SOŠ a potom pokračujú v uvedených odboroch. Štúdium neukončia výučným listom iba dokladom o ukončení školy.

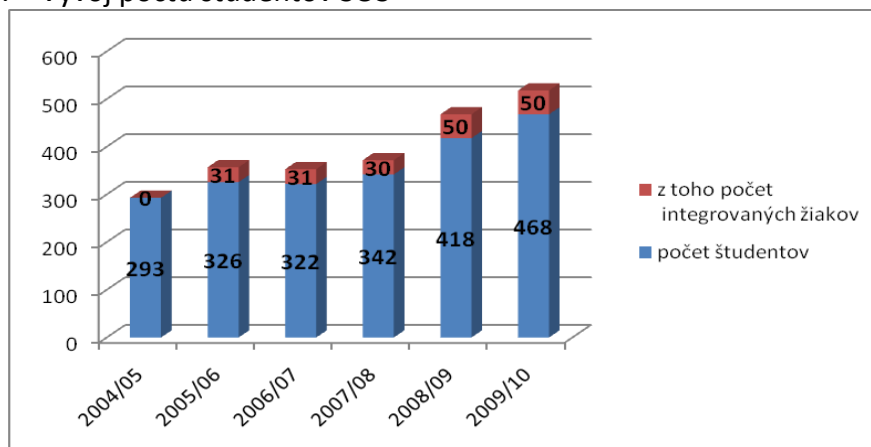
Prehľad počtu študentov

Tabuľka č. 5.4.5. - Vývoj počtu študentov SOŠ

SOŠ	Počet študentov a učňov v šk.r.					
	2004/05	2005/06	2006/07	2007/08	2008/09	2009/10
počet študentov	293	326	322	342	418	468
z toho počet integrovaných žiakov	0	31	31	30	50	50

Zdroj: SOŠ

Graf č. 5.4.5. – Vývoj počtu študentov SOŠ



5.5. Sociálne služby

Sociálne služby sú obyvateľom mesta poskytuje VÚC, ADCH Košice, MVO a samospráva. V meste Lipany sú zriadené dve sociálne zariadenia - Dom pokojnej staroby Lipany, kde zriaďovateľom je Arcidiecézna charita Košice a Domov sociálnych služieb - Rehabilitačné stredisko (RhS) pre deti s ťažkým zdravotným postihnutím, kde zriaďovateľom je VÚC Prešov. Sociálne služby taktiež poskytuje aj samotné mesto, resp. spoločná úradovňa mikroregiónu, formou opatrovateľskej služby a poradenstva.

5.5.1. Charitný dom pokojnej staroby Lipany

Dom pokojnej staroby v Lipanoch (ďalej DPS) je kombinované zariadenie - zariadenie pre seniorov (ďalej ZPS) a domov sociálnych služieb (ďalej DSS). Kapacita zariadenia je 64 klientov, priemerný vek klientov je 76 rokov. Čiastočne bezvládni občania tvoria 57,4 %, prevažne bezvládni 14,9 % a úplne bezvládni 31,9 %. O klientov sa stará 32 členný personál, ktorý im venuje veľkú pozornosť. (Zdroj: DPS Lipany)

5.5.2. Rehabilitačné stredisko Lipany (RhS)

Zariadenie nemá právnu subjektivitu, je organizačnou jednotkou Domova sociálnych služieb v Brezovičke. Kapacita RhS je 12 klientov. V súčasnosti poskytuje služby pre 16 ŤZP občanov vo veku od 4 do 20 rokov. Sociálne služby zabezpečuje 7 zamestnancov. O poskytovanie soc. služieb v DSS RhS je veľký záujem, avšak z kapacitných dôvodov DSS RhS nemôže uspokojiť požiadavky záujemcov.

Poskytované služby:

- **Rehabilitácia**
 - liečebná podľa odporúčania rehabilitačného lekára - vírivý kúpeľ , kúpeľ na dolné končatiny, parafín,...
 - sociálna práca - kontakt so spoločenským prostredím
 - výchovná - diagnostika klientov, individuálne výchovná činnosť
 - pracovná - rozvíjanie pracovných zručností a návykov potrebných pre samostatný život prípadne s asistenciou doma či v spoločenskom živote
- **Nevyhnutná starostlivosť**
 - zaopatrenie
 - stravovanie
- **Poradenstvo súvisiace s ťažkým zdravotným postihnutím**

V zariadení sa poskytuje vzdelávanie, ktoré zabezpečujú učitelia zo ŠZŠ Lipany. Taktiež je tu rôzna záujmová, kultúrna a rekreačná činnosť.

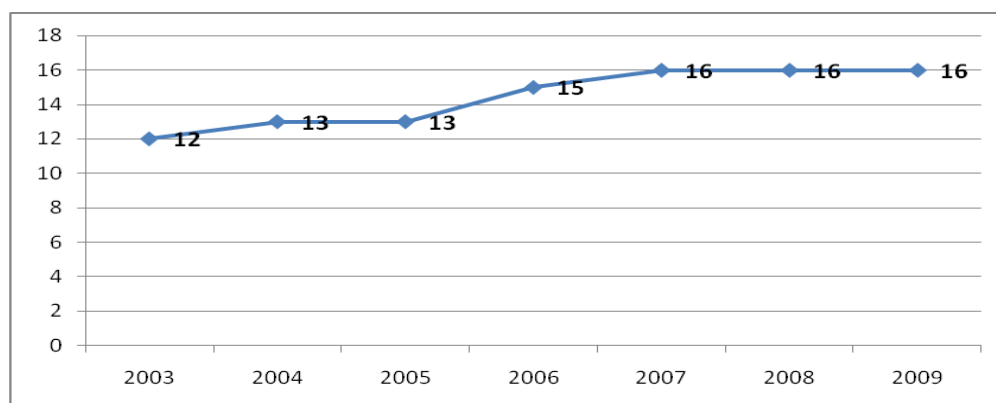
Prehľad klientov v DSS Rehabilitačnom stredisku Lipany

Tabuľka č. 5.5.2. - Vývoj počtu klientov v DSS RhS

Sledované obdobie	Počet detí	Obslužný personál (počet)
31.12.2003	12	5
31.12.2004	13	5
31.12.2005	13	6
31.12.2006	15	6
31.12.2007	16	7
31.12.2008	16	7
01.09.2009	16	7

Zdroj: RhS Lipany

Graf č. 5.5.2. – Vývoj počtu klientov v DSS rehabilitačnom stredisku



5.5.3. Opatrovateľská služba v meste

Opatrovateľská služba je v meste Lipany zabezpečovaná od 1.1.2003, prešla delimitáciou z Okresného úradu v Sabinove, bola poskytovaná v súlade so zákonom č. 195/1998 Z. z. o sociálnej pomoci v znení neskorších predpisov (t. č. je zrušený, platil iba do 31.12.2008). Opatrovateľská služba podľa § 41 zákona č. 448/2008 Z. z. o sociálnych službách a o zmene a doplnení zákona č. 455/1991 Zb. o živnostenskom podnikaní (živnostenský zákon) v znení neskorších predpisov, je poskytovaná na základe žiadosti občana, ktorý je v nepriaznivej sociálnej situácii podľa miestnej príslušnosti, trvalého alebo prechodného pobytu v meste Lipany. Ide o terénnu formu sociálnej služby, poskytuje sa fyzickej osobe v jej prirodzenom sociálnom prostredí (prednostne v byte občana). Opatrovateľskú službu zabezpečujú opatrovatelky v zamestnaneckom pomere s MsÚ Lipany.

Opatrovateľky v rámci opatrovateľskej služby zabezpečujú pomoc pri:

- I. **Sebaobslužných úkonoch** - hygiena (osobná hygiena + celkový kúpeľ), stravovanie (obsluha, porciovanie, kŕmenie), toaleta, obliekanie a vyzliekanie, mobilita.
- II. **Úkonoch starostlivosti o svoju domácnosť** - nákup potravín, príprava jedla, varenie, donáška jedla do domu, umytie riadu, bežné upratovanie v domácnosti, obsluha

bežných spotrebičov, starostlivosť o bielizeň – pranie a žehlenie, vynášanie drobného odpadu, donáška uhlia a dreva.

III. **Základných sociálnych aktivitách** - sprievod na lekárske vyšetrenie, na vybavenie úradných záležitostí.

IV. **Dohľad** - v určenom čase, nepretržitý dohľad.

Cieľová skupina

Fyzické osoby, ktoré sú odkázané na pomoc inej fyzickej osoby pri úkonoch sebaobsluhy, úkonoch starostlivosti o svoju domácnosť, pri základných sociálnych aktivitách a dohľad pri úkonoch sebaobsluhy, úkonoch starostlivosti o svoju domácnosť a pri vykonávaní základných sociálnych aktivít.

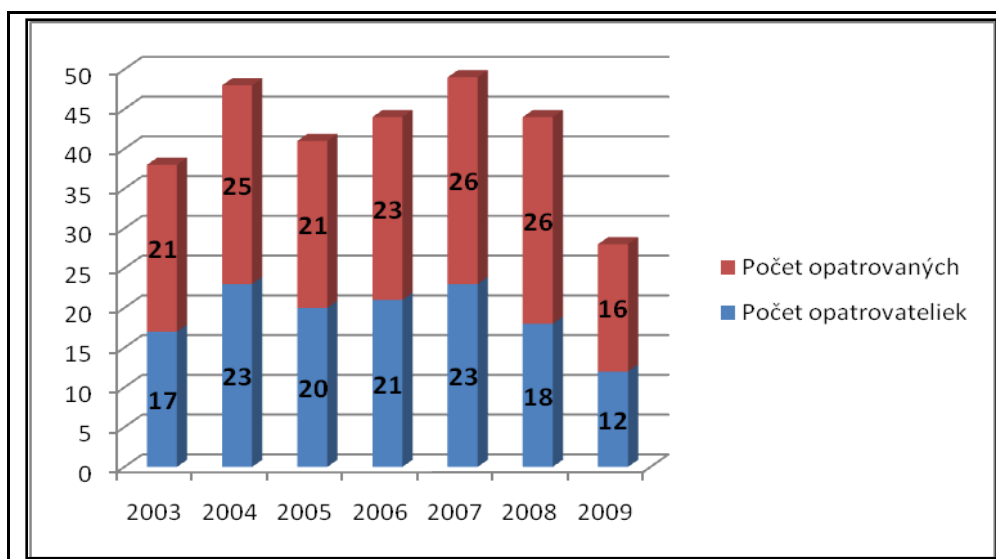
V roku 2009 mesto zabezpečovalo opatrovateľskú službu 16 občanom mesta Lipian prostredníctvom 12 opatrovateliek a opatrovateľov v pracovných dňoch na čiastočné úväzky. Oproti minulým rokom je to značný pokles klientov z dôvodu úmrtia klientov, alebo klientovi je starostlivosť už zabezpečovaná celoročne v zariadení pre seniorov, alebo ju zabezpečujú rodinní príslušníci inou formou prostredníctvom ÚPSVaR - peňažný príspevok na opatrovanie.

Tabuľka č. 5.5.3. - Opatrovateľská sociálna služba

Rok:	2003	2004	2005	2006	2007	2008	2009
Počet opatrovateliek	17	23	20	21	23	18	12
Počet opatrovaných	21	25	21	23	26	26	16

Zdroj: MsÚ stav ku 12/2009

Graf č. 5.5.3. - Opatrovateľská sociálna služba



5.5.4. Posudková činnosť

Mesto Lipany v súlade so zákonom č. 448/2008 o sociálnych službách a o zmene a doplnení zákona č. 455/1991 Zb. o živnostenskom podnikaní (živnostenský zákon) v znení neskorších predpisov na základe žiadosti klienta o posúdenie odkázanosti na sociálnu službu vydáva rozhodnutie o odkázanosti na sociálnu službu a to opatrovateľskú službu, sociálnu službu poskytovanú v zariadení pre seniorov, sociálnu službu v zariadení opatrovateľskej služby.

Lekárska posudková činnosť

Proces posúdenia začína lekárskou posudkovou činnosťou, posudzujúci lekár pri výkone lekárskej posudkovej činnosti vychádza z lekárskeho nálezu vypracovaného zmluvným lekárom. Na základe výsledkov posúdenia vypracuje posudzujúci lekár lekársky posudok, ktorý obsahuje stupeň odkázanosti fyzickej osoby na pomoc inej fyzickej osoby a termín opätovného posúdenia zdravotného stavu fyzickej osoby.

Sociálna posudková činnosť

Výsledkom sociálnej posudkovej činnosti je *sociálny posudok*, ktorý obsahuje znevýhodnenia fyzickej osoby s ťažkým zdravotným postihnutím, alebo s nepriaznivým zdravotným stavom v oblasti sebaobslužných úkonov, úkonov starostlivosti o svoju domácnosť a pri základných sociálnych aktivitách, v porovnaní s fyzickou osobou rovnakého veku a pohlavia bez postihnutia, alebo bez nepriaznivého zdravotného stavu. Sociálnu posudkovú činnosť na účely posudzovania odkázanosti na sociálnu službu vykonáva sociálny pracovník obce za účasti fyzickej osoby, ktorá požiada o poskytnutie sociálnej služby, táto fyzická osoba má právo vyjadrovať svoje potreby a návrhy na riešenie svojej nepriaznivej sociálnej situácie.

Na základe lekárskeho posudku a sociálneho posudku sa vyhotovuje *posudok o odkázanosti na sociálnu službu*, ktorý obsahuje:

- stupeň odkázanosti fyzickej osoby na pomoc inej fyzickej osoby,
- znevýhodnenie fyzickej osoby s ťažkým zdravotným postihnutím alebo s nepriaznivým zdravotným stavom v oblasti sebaobslužných úkonov, úkonov starostlivosti o svoju domácnosť a pri základných sociálnych aktivitách,
- návrh druhu sociálnej služby,
- určenie termínu opätovného posúdenia zdravotného stavu.

V roku 2009 mesto Lipany vydalo:

- 20 lekárskeho posudkov,
- 20 sociálnych posudkov,
- 20 posudkov o odkázanosti na sociálnu službu.

Z 20 vydaných rozhodnutí o odkázanosti na sociálnu službu bolo

- 18 rozhodnutí o odkázanosti na opatrovateľskú službu
- 2 rozhodnutia o odkázanosti na poskytovanie sociálnej služby v zariadení pre seniorov.

V priebehu roka 2009 požiadalo mesto Lipany o uzatvorenie zmluvy o poskytovaní sociálnej služby (opatrovateľskej služby) 15 občanov, s ktorými bola zmluva aj uzatvorená.

5.5.5. Terénna sociálna práca

Od roku 2005 do apríla 2008 bol v meste realizovaný projekt „Komunitná soc. práca“ , ktorého pokračovaním je terénna sociálna práca. Od apríla 2008 mesto realizuje projekt „Terénna sociálna práca“, ktorý je podporený ÚV SR. Projekt je zameraný na pomoc a zvýšenie životnej úrovne hlavne marginalizovanej komunity v lokalite mesta Za traťou. Terénnu sociálnu prácu zabezpečujú dve terénne sociálne pracovníčky a dve asistentky terénneho soc. pracovníka.

Aktivity projektu sú zamerané na

- **Zamestnanosť** - (intervencie zamerané na zvyšovanie zamestnanosti (spolupráca s Úradom práce, sociálnych vecí a rodiny a inými organizáciami za účelom sprostredkovania práce, brigády..., zapojenie osôb do aktivačného programu)
- **Kvalitu života** - bývanie dohodnutie splátkových kalendárov, príspevkov na bývanie, zlepšovanie kvality života
- **Zdravie** - spolupráca s lekármi, zdravotníckymi zariadeniami, terénnymi zdravotnými asistentmi, podpora klientov k zodpovednému prístupu k svojmu zdraviu (zdraviu detí)
- **Sociálnu integráciu** - intervencie zamerané na predchádzanie (prevenciu) sociálno-patologických javov na ich zmiernenie až elimináciu (kriminalita, záškoláctvo, poruchy správania, zanedbávanie starostlivosti o deti, domáce násilie, drogová závislosť, alkohol,...), pomoc pri vybavovaní dokladov, dávok štátnej sociálnej podpory, dávok v hmotnej núdzi, jej príspevkov a pod., podpora kvality komunikácie a vzťahov medzi klientmi a ostatnými občanmi
- **Ostatné aktivity** - ako sprievod do detských domovov, reedukačného centra , na súdy a pod.

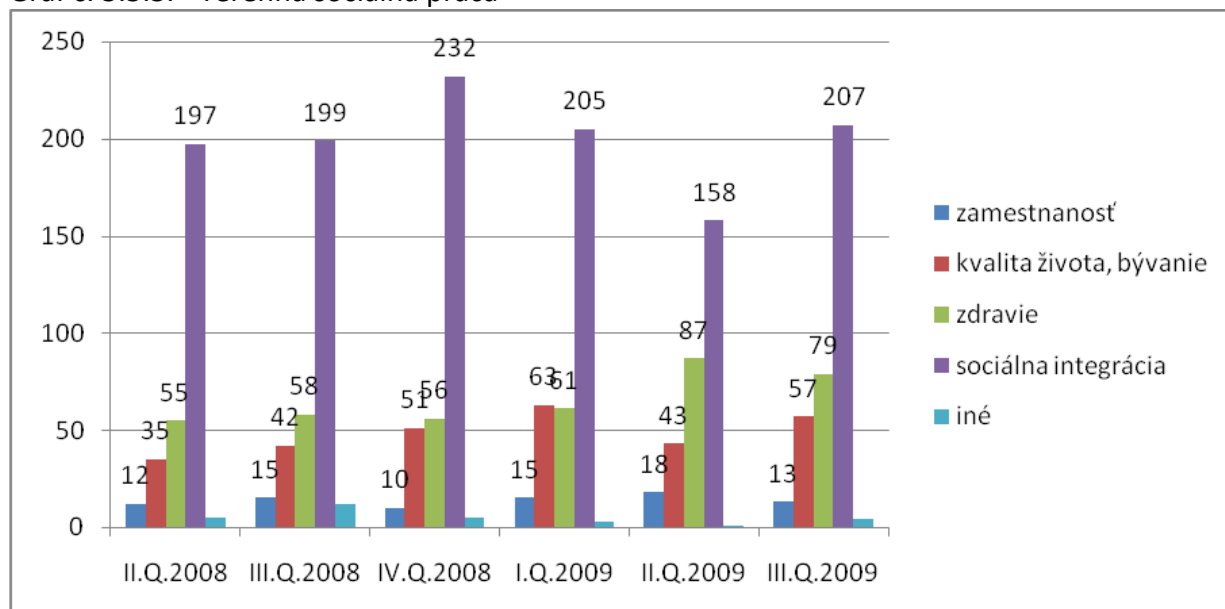
Projekt TSP podporuje sociálnu integráciu a zvyšovanie kvality života MRK, preto mesto Lipany má záujem pokračovať v uvedených, príp. podobných aktivitách aj v budúcnosti.

Tabuľka č. 5.5.5. - Terénna sociálna práca - počet klientov

Oblasť soc. práce	II.Q.2008	III.Q.2008	IV.Q.2008	I.Q.2009	II.Q.2009	III.Q.2009
zamestnanosť	12	15	10	15	18	13
kvalita života, bývanie	35	42	51	63	43	57
zdravie	55	58	56	61	87	79
sociálna integrácia	197	199	232	205	158	207
iné	5	12	5	3	1	4

Zdroj: TSP pri MsÚ

Graf č. 5.5.5. - Terénna sociálna práca



5.5.6. Poskytovatelia sociálnych služieb

Sociálne služby občanom mesta poskytuje sedem poskytovateľov, ktorí sú uvedení v tabuľke č. 5.5.6.

Tabuľka č. 5.5.6 - Poskytovatelia sociálnych služieb.

Poskytovatelia a sociálnych služieb	Doba existencie	Oblasť pôsobnosti	Sídlo poskytovateľa	Zriaďovateľ	Štatutárny zástupca resp. zodp. osoba
Dom pokojnej staroby ADCH	1996	Starostlivosť o prestarých občanov a domáca ošetrovateľská starostlivosť	Lipany	Arcidiecézna charita (ADCH) Košice	Ing. Janka Kandráčová
DSS - RhS	1997	Rehabilitačné stredisko pre postihnuté deti mikroregiónu	Lipany	VÚC PSK Prešov	Mgr. Kvetka Klócová
ADOS	2004	Ošetrovateľská služba - zdravotnícke úkony	Lipany	ADCH Košice	Mgr. Jana Popielová
Mesto Lipany	2003	Opatrovateľská služba	Lipany	ÚPSVaR SR - prenesený výkon štátnej správy - originálna kompetencia	Ing. Eduard Vokál, Cecília Ondková, Bc

Mesto Lipany	2005	Terénna sociálna práca	Lipany	ÚPSVaR SR , Asociácia terénnych soc. pracovníkov	Ing. Eduard Vokál, Mgr. Mária Reišťetterová
Rómske komunitné centrum	2003	Sociálne poradenstvo, voľnočasové aktivity pre marginalizovanú komunitu "Za traťou"	Lipany	mesto, ADCH, SITUR,o.z.	Mgr. Marko Urdzik
SITUR, o.z.	1999	Realizácia projektov v sociálnej oblasti, hlavne marginalizovanej komunity	Lipany	MV SR	Ing. Ľubomír Vaško, Peter Seman
ÚPSVaR	1990	Poskytovanie soc. poradenstva, poskytovanie soc. dávok a iných príspevkov. Evidencia nezamestnanosti a ponuka práce	Prešov. Sabinov, Lipany	MPSVaR SR	Prom práv. Ľudmila Lukáčová, Mgr. Renáta Galajdová

Zdroj: VÚC Prešov a MsÚ

5.6. Finančné prostriedky poskytované na sociálnu oblasť

Mesto sociálnej pomoci a sociálnym službám venuje náležitú pozornosť. Z analytickej časti je evidentné, že okrem TSP a opatrovateľskej služby mesto venuje pozornosť aj klubu seniorov, marginalizovanej komunite, modernizácii DPS či DSS RhS. Presnejší prehľad o poskytovaní finančných prostriedkov na sociálnu oblasť poskytuje nižšie uvedená tabuľka č. 5.6.1.

Tabuľka č. 5.6. - Prehľad poskytnutých fin. prostriedkov mestom na soc. oblasť v tis. SKK (Analýza finančných prostriedkov mesta Lipany – 2005 - 2008)

P.č.	Ukazovateľ	rok 2005	rok 2006	rok 2007	rok 2008
1.	Celkový objem finančných prostriedkov Mesta Lipany v rokoch, z toho:	123348	215091	177990	216894
1.1.	Rozpočet mesta	120569	212934	175607	212783
1.2.	Granty, dotácie a pod. spolu:	2779	2157	2383	4111
1.2.1.	sociálna terénna práca	384	431	484	235
1.2.2.	osobitný príjemca, hmotná núdza	1245	1698	1899	3876
1.2.3.	Modernizácia Domu pokojnej staroby ADCH	650	0	0	0
1.2.4.	Modernizácia Domu pokojnej staroby MPSVaR	500	0	0	0
1.2.5.	Dotácia na deratizáciu rómskej osady MZ SR	0	28	0	0

2.	Finančné prostriedky vynaložené na sociálnu oblasť v roku, z toho:	6789	4040	4099	6867
2.1.	klub dôchodcov	36	54	42	30
2.2.	dotácia mesta na Dom pokojnej staroby	650	0	0	0
2.3.	dotácia mesta na podporu sociálneho vzd. programu	73	44	100	40
2.4.	jednorázové príspevky	174	174	180	132
2.5.	sociálne pôžičky	123	188	132	62
2.6.	opatrovateľská služba	1013	977	1252	1578
2.7.	komunitné a materské centrum, komunitná práca	898	1335	889	1220
2.8.	osobitný príjemca, hmotná núdza	852	1253	1460	3675
2.9.	stredisko osobnej hygieny- prevádzka	36	15	44	130
2.10.	stredisko osobnej hygieny	768	0	0	0
2.11.	Modernizácia Domu pokojnej staroby	2166	0	0	0

Zdroj: MsÚ

5.7. Štruktúra nezamestnanosti

5.7.1. Vývoj nezamestnanosti - september 2006 - september 2009

V oblasti nezamestnanosti oproti roku 2006 došlo k radikálnej zmene. Kým v roku 2006 bolo v evidencii ÚPSVaR evidovaných 374 uchádzačov o zamestnanie (ďalej len UoZ), v rokoch 2007, 2008, ale aj v roku 2009 došlo k nárastu počtu UoZ až na 598 UoZ (oproti roku 2006 nárast až o 224 UoZ). Z uvedeného počtu bolo 291 žien a 307 mužov. Na tento nepriaznivý stav má výrazný vplyv o.i. aj svetová hospodárska a ekonomická kríza, ktorá výrazne ovplyvnila vývoj nezamestnanosti na Slovensku a v jednotlivých regiónoch.

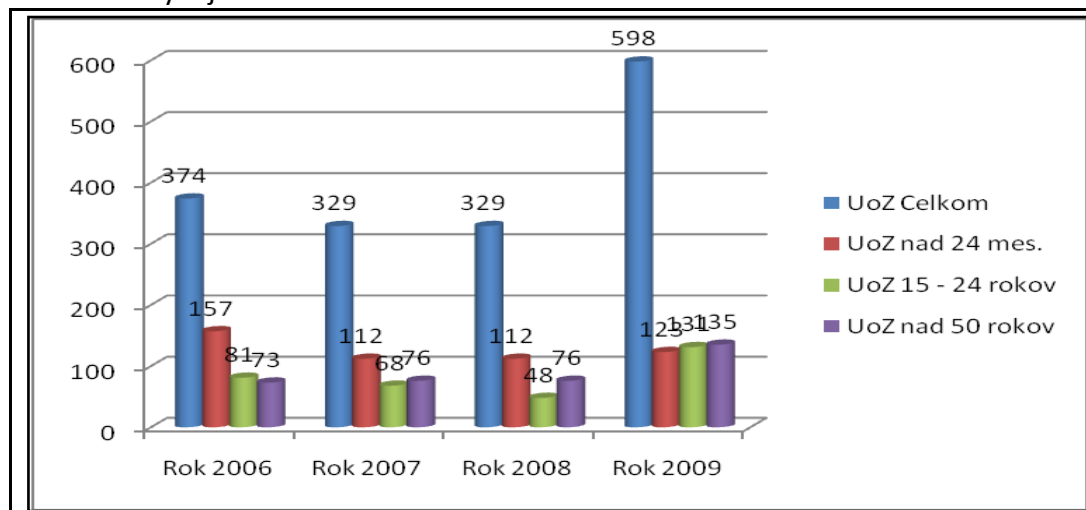
Podiel nezamestnaných občanov na celkovom počte ekonomicky aktívnych obyvateľov k septembru 2009 sa výrazne zvýšil a predstavuje až 13,35 %, čo je vysoko nad celoslovenským priemerom, ktorý v sledovanom období dosahoval hodnotu 9,35%. Uvedenú skutočnosť dokumentuje tabuľka č.5.7.1. a graf č. 5.7.1.

Tabuľka č. 5.7.1.

Nezamestnanosť (Vybrané kategórie UoZ)	Rok 2006	Rok 2007	Rok 2008	Rok 2009
UoZ Celkom	374	329	329	598
UoZ nad 24 mes.	157	112	112	123
UoZ 15 - 24 rokov	81	68	48	131
UoZ nad 50 rokov	73	76	76	135

Zdroj: ÚPSVaR, stav ku 09/2006,09/2007,09/2008,09/2009

Graf č. 5.7.1. - Vývoj nezamestnanosti



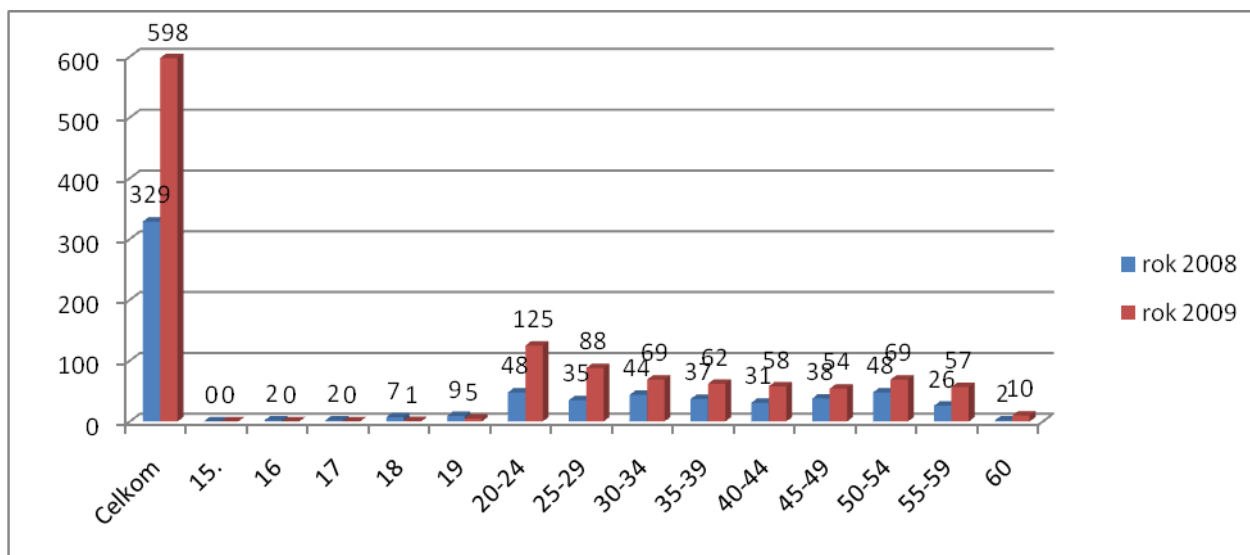
V kategórii UoZ podľa veku došlo k prudkému nárastu UoZ vo veku 20-24 rokov oproti roku 2008 (o 77 UoZ). Obdobná situácia – výrazný nárast bol zaznamenaný aj v rámci vekových skupín od 30-34 rokov a 50-54 rokov.

Tabuľka č.5.7.1 - UoZ podľa veku

Rok	UoZ z hľadiska veku													
	15	16	17	18	19	20-24	25-29	30-34	35-39	40-44	45-49	50-54	55-59	60
2008	0	2	2	7	9	48	35	44	37	31	38	48	26	2
2009	0	0	0	1	5	125	88	69	62	58	54	69	57	10

Zdroj: ÚPSVaR Sabinov 9/2008, 9/2009

Graf č. 5.7.1. - Nezamestnaní podľa veku



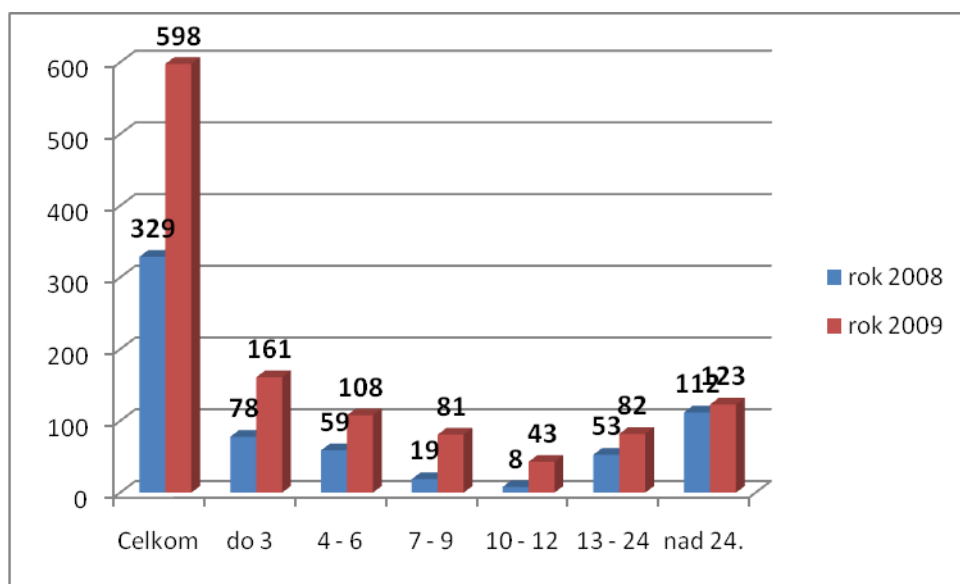
Najväčší počet UoZ z hľadiska veku tvorí kategória UoZ od 20 do 24 rokov - celkom 125 osôb. Z hľadiska dĺžky evidencie najväčšie zastúpenie má kategória tzv. krátkodobo evidovaných UoZ (do troch mesiacov) - 161 občanov mesta Lipany.

Tabuľka č. 5.7.1. - UoZ podľa dĺžky evidencie

Nezamestnaní podľa dĺžky evidencie (v mesiacoch)							
Obdobie	Celkom	do 3	4 - 6	7 - 9	10 - 12	13 - 24	nad 24.
2008	329	78	59	19	8	53	112
2009	598	161	108	81	43	82	123

Zdroj UPSVaR 09/2008,09/2009

Graf č. 5.7.1. - Nezamestnaní podľa dĺžky evidencie



Do územnej pôsobnosti okresu Sabinov spadá celkom 43 obcí, vrátane mesta Lipany a mesta Sabinov. Na základe sledovania špecifických, tzv. rizikových ukazovateľov nezamestnanosti v roku 2006 sa mesto Lipany umiestnilo na 27. mieste (v druhej polovici). V roku 2007 aj napriek miernemu zníženiu počtu UoZ došlo k poklesu postavenia mesta Lipany v porovnaní s ostatnými obcami v pôsobnosti okresu Sabinov - Lipany sa umiestnili na 35 mieste. V roku 2008 sa Lipany umiestnili v rámci okresu na 22 mieste. Rok 2009 ešte nie je zo strany ÚPSVaR Sabinov vyhodnotený. V meste Lipany bolo k 30.09.2009 evidovaných celkom 598 UoZ.

Uvedené skutočnosti poukazujú na potrebu venovať rizikovým kategóriám UoZ zvýšenú a systematickú pozornosť, aby nedochádzalo k ich výraznému sociálnemu prepadu a sociálnej vylúčenosti.

5.7.2. Vývoj v oblasti poberania DHN - rok 2006 - 2009

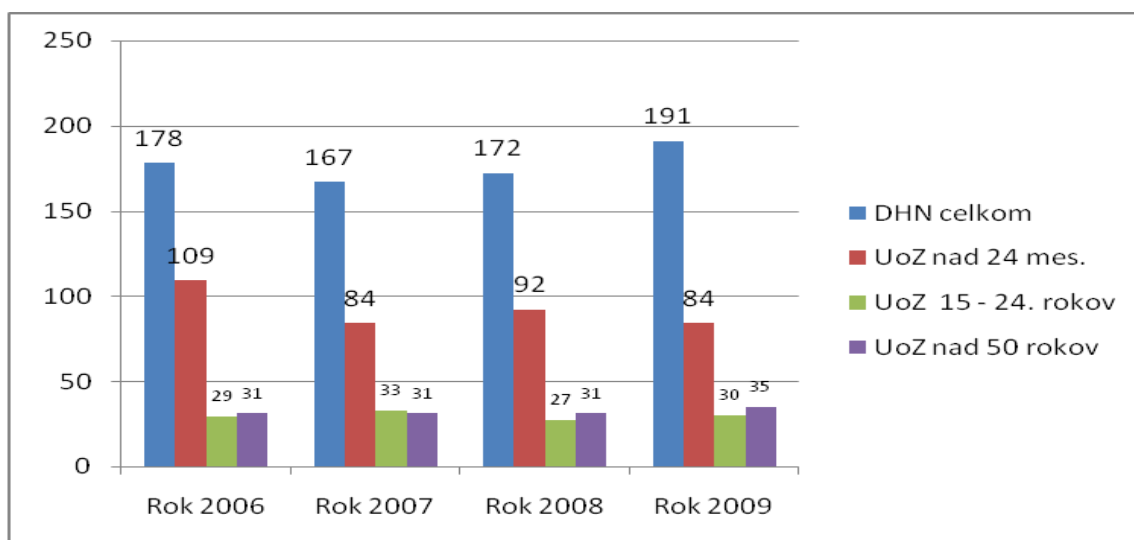
Počet poberateľov dávok v hmotnej núdzi (DHN) v roku 2009 mal oproti roku 2006 do septembra 2009 opätovne stúpajúcu tendenciu, čo dokumentuje tabuľka č 5.7.2.1., ako aj graf č.5.7.2. Z detailnejšieho pohľadu je však evidentné, že mierny nárast zaznamenali najrizikovejšie kategórie UoZ – UoZ vo veku od 15 – 24 rokov a UoZ so stupňom vzdelania 0 - 1.

Tabuľka č. 5.7.2.1.

DHN (Vybrané ukazovatele)	Rok 2006	Rok 2007	Rok 2008	Rok 2009
DHN celkom	178	167	172	191
UoZ nad 24 mes.	109	84	92	84
UoZ 15 - 24. rokov	29	33	27	30
UoZ nad 50 rokov	31	31	31	35
UoZ st. vzdel.0 a 1	111	124	148	171

Zdroj: ÚPSVaR 09/2006,09/2007,09/2008,09/2009

Graf. č. 5.7.2.1. - Prehľad poberania DHN



Podiel poberateľov DHN na počte UoZ v roku 2006 predstavoval 47,59 % , v roku 2007 zaznamenal nárast - dosiahol hodnotu 50,75 % a stúpajúca tendencia v oblasti poberateľov DHN pretrvávala aj do roku 2009. Z uvedených skutočností vyplýva, že viac ako polovica nezamestnaných občanov s trvalým bydliskom v meste Lipany patrí medzi poberateľov sociálnych dávok. Detailnejší pohľad dokumentuje, že k nárastu došlo u tzv. najrizikovejších skupín UoZ – UoZ vo veku od 15 – 24 rokov a UoZ bez vzdelania, resp. s nízkym stupňom vzdelania. Tejto skupine občanov je potrebné venovať náležitú pozornosť, aby nedochádzalo k výraznejšiemu prehľbovaniu ich nepriaznivej sociálnej situácie.

Uplatnenie zákona č. 447/2009 Z.z. o peňažných príspevkoch na kompenzáciu ŤZP a zmene a doplnení niektorých zákonov

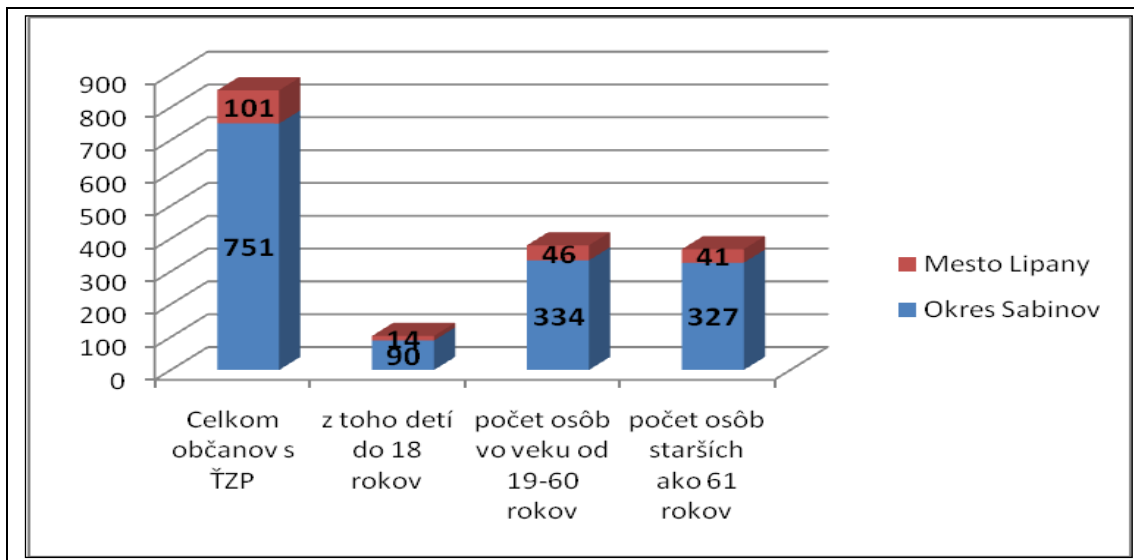
Nižšie uvedená tabuľka č. 5.7.2.2. poskytuje prehľad o občanoch - nositeľoch preukazu ŤZP v členení podľa veku. Z tabuľky je evidentné, že 1,57% občanov mesta Lipany patrí k nositeľom preukazu ŤZP, pričom z kvantitatívneho hľadiska najvyššie zastúpenie dosahuje kategória osôb vo veku 19 - 60 rokov. Tejto skupine občanov bude potrebné perspektívne venovať zvýšenú pozornosť, prioritne vzľadom k veku a vo väzbe na kompenzácie súvisiace s ŤZP.

Tabuľka č. 5.7.2.2. ŽZP občania

Ukazovateľ	Okres Sabinov	mesto Lipany	Percentuálny podiel v rámci okresu
Celkom občanov s ŽZP	751	101	13,45
z toho detí do 18 rokov	90	14	15,6
počet osôb vo veku od 19-60 rokov	334	46	13,77
počet osôb starších ako 61 rokov	327	41	12,54

Zdroj: ÚPSVaR stav rok 2009

Graf č. 5.7.2.2. - ŽZP občania



Tabuľka č. 5.7.2.3. - Opatrovaní

Ukazovateľ	Okres Sabinov	Mesto Lipany	Percentuálny podiel v rámci okresu
Celkový počet opatrovaných	893	74	8,29
z toho počet detí do 18 r.	88	10	11,36
počet opatrovaných osôb vo veku 19 - 60 rokov	200	31	15,5
počet opatrovaných osôb starších ako 60 rokov	605	33	5,45

Zdroj: ÚPSVaR, stav 9/2009

Zákon č. 280/2002 Z.z. o rodičovskom príspevku

(Zdroj: UPSVaR - 09/2009)

Rodičovský príspevok vyplácaný pre zlý zdravotný stav dieťaťa do 6 rokov bol v meste v roku 2009 vyplácaný celkom 4 osobám, čo predstavuje 14,8 % z celkového počtu v rámci okresu Sabinov.

Zákon č. 305/2003 o sociálnoprávnej ochrane detí a sociálnej kuratele

(Zdroj: ÚPSVaR - 09/2009)

Celkový počet rodín, v ktorých boli vykonávané opatrenia sociálno - právnej ochrany a sociálnej kurately je 227, čo v porovnaní s okresom Sabinov je 17,2%. Mesto spolupracuje s ÚPSVaR v súvislosti s touto agendou.

Zákon č. 599/2003 Z.z. o pomoci v hmotnej núdzi

(Zdroj: ÚPSVaR - 09/2009)

Tabuľka č. 5.7.2.4. poskytuje prehľad nielen o poberateľoch DHN, ale aj o celkovom počte osôb odkázaných na DHN s trvalým pobytom v meste Lipany.

Tabuľka č. 5.7.2.4 – Poberatelia dávok v hmotnej núdzi

Ukazovateľ	Okres Sabinov	Mesto Lipany	Percentuálny podiel v rámci okresu
Počet poberateľov DHN	2653	204	7,69
Počet poberateľov, u ktorých boli na dávku odkázaná aj nezaopatrené deti	1235	305	24,7
Počet odkázaných na dávku v hmotnej núdzi	8540	612	7,17
Celkový počet osôb, ktorým bol poskytovaný príspevok na bývanie	950	436	45,9

Zdroj: ÚPSVaR, stav ku 9/2009

Graf č. 5.7.2.4.- Prehľad DHN v porovnaní s okresom



6 Dotazníkový prieskum

Z dotazníkového prieskumu vyplynulo, že potreby občanov mesta Lipany v sociálnej oblasti sa zhodujú s národnými prioritami v oblasti poskytovania sociálnych služieb, t.j. uprednostňovaním poskytovania sociálnych služieb v prirodzenom prostredí prijímateľa. Mesto Lipany pri stanovovaní cieľov komunitného plánovania pre jednotlivé cieľové skupiny vychádzalo z požiadaviek a potrieb jeho obyvateľov, ako aj z platnej legislatívy, priorityne zákona č. 447/2008 Z.z. o sociálnych službách.

Vyhodnotenie dotazníkového prieskumu tvorí samostatnú prílohu tohto dokumentu

7 Cieľové skupiny

Komunitné plánovanie sociálnych služieb na základe analytických výstupov a výstupov dotazníkového prieskumu bolo zamerané na nasledovné tri cieľové skupiny:

- Seniori
- Deti, mládež a rodiny v riziku sociálneho vylúčenia
- Ťažko zdravotne postihnutí občania

6.1. Popis cieľových skupín

6.1.1. Seniori

Starnutie je chápané ako nezvratný biologický proces, univerzálny pre celú prírodu, ktorý začína dňom narodenia. Je prirodzeným procesom zachytávajúcím celé bio-psycho-sociálno-duchovné spektrum života jedinca. Napriek tomu, že dobre poznáme prejavy a príznaky starnutia, príčiny a povahu mnohých chorôb, ktoré sa často vyskytujú u osôb vyššieho veku, veda nedáva uspokojivú odpoveď na otázku, čo je starnutie. Definovať a merať starnutie znamená sledovať, ako a kedy sa znaky neskorej dospelosti transformujú na znaky starnutia. Starnutie je záverečnou fázou ľudského vývinu.

Všeobecne však môžeme povedať, že z hľadiska spoločenského je človek starý, keď je za takého pokladaný ostatnými členmi spoločnosti. Vývojom spoločnosti dochádza k značným posunom tejto hranice. V roku 1800 bol za starého človeka bežne označovaný štyridsiatnik. V roku 1890 to bol päťdesiatnik. V súčasnosti je dolná hranica staroby v rozvinutých spoločnostiach udávaná vekom 65 rokov. Záujem dnešnej gerontológie sa už teraz sústreďuje až na vek 75 rokov.

6.1.2. Deti, mládež a rodiny v riziku sociálneho vylúčenia

Ohrozená rodina - rodina, ktorá sa ocitla v nepriaznivej situácii pod vplyvom vonkajších a vnútorných faktorov, ktoré ju ohrozujú. Najčastejšie ide o:

- neadekvátne rodičovstvo t.z. neadekvátne rodičovské postoje (hodnoty) vzory, zručností
- dlhodobá nezamestnanosť

- strata bývania, resp. rodina/jednotlivec žije len v sociálnej ubytovni a nedisponuje priestormi vhodnými na bývanie
- užívanie alkoholu alebo iných návykových látok (najmä ako prostriedok na odbúranie stresu)
- náhle životné zmeny alebo iné stresory
- upadanie prostredia, v ktorom rodina žije
- chudoba, sociálne vylúčenie

Pri ohrozenej rodine sa nemuselo nevyhnutne vyskytnúť problémové - neželané správanie, ktoré by priamo ohrozilo dieťa či iného člena rodiny.

Rodina v kríze - rodina, v ktorej sa vplyvom ohrozujúcich faktorov vyskytlo problémové (neželané) správanie, najmä násilie, agresia, zneužívanie a zanedbávanie detí, zneužívanie alkoholu a iných návykových látok. Dlhodobým neriešením krízovej situácie dochádza k rozkladu rodiny, v konečnom dôsledku až odlúčenie detí od rodičov na základe rozhodnutia súdu. Krízové situácie v rodine môžu mať však aj „mäkšiu podobu“, a to najmä nesúlad medzi partnermi, nevera, rozchod, rozvod manželov. Aj v takýchto situáciách dochádza k akútnemu alebo chronickému zhoršeniu psychickej pohody členov rodiny a najmä detí.

6.1.3. Ťažko zdravotne postihnutí občania

Zdravotné postihnutie je charakterizované závažnou poruchou fyzickej, psychickej alebo intelektovej funkcie jedinca s trvalými následkami, ktoré sú spojené s obmedzenou schopnosťou vzdelávania, obmedzenou pracovnou schopnosťou, zvýšenými nárokmi na zdravotnícku a sociálnu starostlivosť ako aj podstatne zníženou kvalitou života.

Zdravotné postihnutie je bližšie určené:

- 1) Druhom postihnutia
- 2) Stupňom poruchy
- 3) Dĺžkou trvania

Pojem ťažké zdravotne postihnutý občan bol vyvinutý pre potreby sociálnej starostlivosti. Slúži na lepšiu orientáciu pre poskytovanie primárnych potrieb, služieb sociálnej starostlivosti a vecnej pomoci s cieľom zmierniť, prekonať, odstrániť dôsledky, ktoré majú občania z dôsledku svojho zdravotného postihnutia v každodennom živote.

Poznámka: Vzhľadom ku skutočnosti, že problémové okruhy cieľových skupín Deti, mládež a rodiny v riziku sociálneho vylúčenia a Ťažko zdravotne postihnutí občania sa vzájomne výrazne prelínali, riadiaca skupina sa rozhodla v procese komunitného plánovania sociálnych služieb riešiť problematiku citovaných skupín spoločne - v rámci spoločných stretnutí pracovných skupín.

8 Strategická časť

8.1. CS - Deti, mládež a rodiny v riziku sociálneho vylúčenia a Ťažko zdravotne postihnutí občania (ŤZP občania)

VÍZIA

- Funkčné denné centrum pre mladých ľudí s ŤZP po dovŕšení 18-tich rokov
- Existujúca služba sociálnej pomoci pre rodiny s ŤZP členom
- Existujúce chránené dielne pre ŤZP občanov
- Dostupnosť inštitúcií v meste z hľadiska bezbariérovosti
- Existujúca služba požičovne zdravotníckych pomôcok
- Existujúce služby liečebnej rehabilitácie
- Existujúce zariadenie podporovaného bývania pre ŤZP občanov
- Existencia Centra krízovej pomoci pre deti, mládež a rodiny v ťažkých životných situáciách
- Osveta zameraná na zdravý životný štýl v rodinách

SWOT ANALÝZA - Deti, mládež a rodiny v riziku sociálneho vylúčenia a ŤZP občania

Silné stránky (Strengths)	Slabé stránky (Weaknesses)
<ul style="list-style-type: none">✓ Existujúce sociálne oddelenie pri MsÚ✓ Existujúca terénna soc. práca✓ ÚPSVaR prac. Lipany✓ Školskí psychológovia✓ Fungujúca opatrovateľská služba✓ Spolupráca medzi samosprávou a organizáciami✓ Existujúca pomoc v podobe poskytovania šatstva pri ADCH✓ Existujúca Potravinová banka pri ADCH - RKC✓ Žiacka rada pri Gymnáziu Lipany✓ Žiacky parlament na ZŠ✓ Existencia špeciálnej základnej školy (aj deti s mentálnym postihom)✓ Existujúca praktická škola pri ŠZŠ✓ Možnosť integrácie žiakov so zdravotným postihom v ZŠ a SŠ✓ Pri MŠ v meste zriadené triedy pre deti MRK✓ Existujúce kluby detí a strediská záujmovej činnosti na ZŠ a ŠZŠ✓ Záujem nezamestnaných o vzdelávanie a rekvalifikáciu✓ Nárast vysokoškolsky vzdelaných mladých ľudí	<ul style="list-style-type: none">✓ Chýbajúce zariadenia pre mladých dospelých po ukončení ústavnej starostlivosti „Domov na polceste“✓ Neexistujúce odborné a terapeutické služby (pre rodiny v krízových životných situáciách)✓ Nedostatok podporných a voľnočasových aktivít pre deti a mládež v spolupráci s cirkevnými inštitúciami✓ Zanedbávanie povinnej školskej dochádzky✓ Nedostatočná spolupráca rodín s inštitúciami✓ Nedostatočná koordinácia spolupráce medzi jednotlivými inštitúciami✓ Vysoká miera nezamestnanosti v regióne a nedostatok pracovných príležitostí✓ Nedostatočná kvalifikácia rizikových skupín✓ Pretrvávajúci nezájum uplatniť sa na trhu práce u vybranej skupiny občanov✓ Nedostatočná činnosť MVO v oblasti práce s deťmi z neúplných rodín, viac detných rodín, týraných a zneužívaných detí a pod., ako aj v oblasti ich sociálnych zručností a pozitívnych osobnostných vlastností✓ Problematická mobilita – chýbajú bezbariérové vstupy✓ Chýbajúca služba v oblasti požičiavania

<ul style="list-style-type: none"> ✓ Existujúce zariadenie sociálnych služieb /RhS/ ✓ Možnosť využitia štátnej podpory pri zamestnávaní občanov s ŤZP a so zdravotnými obmedzeniami (v zmysle zákona o službách v zamestnanosti) ✓ Existujúci rozvoz stravy ✓ Existujúce možnosti zapájania sa občanov s ŤZP a so zdravotnými obmedzeniami do spoločenského a kultúrneho života v meste ✓ Existujúci systém kompenzácií z úrovne štátu – ÚPSVaR ✓ Ústretovosť mesta Lipany ✓ Existujúci neverejný poskytovatelia sociálnych služieb a sociálnej pomoci: <ul style="list-style-type: none"> - Farská charita - ADCH - Červený kríž - OZ Úsmev pri RhS - Materské centrum Danka a Janka - OZ ADELI - ADOS - KNMT 	<p>zdravotníckych a kompenzačných pomôcok pri MsÚ</p> <ul style="list-style-type: none"> ✓ Slabá informovanosť ŤZP občanov a občanov so zdravotnými obmedzeniami o poskytovaných službách ✓ Nedostatok príležitostí na pracovnú integráciu pre občanov s ŤZP a so zdravotnými obmedzeniami (Chýbajú chránené dielne) ✓ Chýba kvalitné poskytovanie informácií a poradenstva vrátane ÚPSVaR Ne postačujúce kapacity v RhS Neexistujúca plaváreň v meste ✓ Neexistuje denné centrum pre ŤZP občanov, ktorí dovŕšili 18 rokov Neexistuje chránené bývanie pre ŤZP
<p style="text-align: center;">Príležitosti (Opportunities)</p> <ul style="list-style-type: none"> ✓ Využiť možnosť čerpania finančných zdrojov z ESF ✓ Rozšíriť sieť poskytovaných soc. služieb ✓ Využiť v praxi dobré skúsenosti z iných miest, obcí i organizácií ✓ Využiť overené skúsenosti z iných krajín ✓ Vytvoriť funkčný systém profesionálov a dobrovoľníkov s cieľovou skupinou ✓ Vytváranie príležitostí na celoživotné vzdelávanie u rizikových skupín ✓ Zvyšovanie zamestnanosti ✓ Vytváranie príležitostí na celoživotné vzdelávanie u rizikových skupín ✓ Zvyšovanie zamestnanosti 	<p style="text-align: center;">Ohrozenia (Threats)</p> <ul style="list-style-type: none"> ✓ Nedostatok finančný prostriedkov na realizáciu aktivít soc. služieb ✓ Grantové programy nezodpovedajúce potrebám komunity ✓ Zlý systém financovania projektov (refundácie) ✓ Neochota relevantných subjektov spolupracovať ✓ Predsudky v rodinách, stereotypné vnímanie istých skupín obyvateľstva ✓ Nekomplexnosť a neprepojenosť inštitúcií pri prevencii rizikových prejavov správania ✓ Ďalšie prehľbovanie sociálnych rozdielov ✓ Zvyšovanie chudoby u marginalizovaných skupín ✓ Zlá legislatíva ✓ Byrokratický prístup inštitúcií ✓ Zneužívanie politickej moci

ZADEFINOVANÉ PROBLÉMY:

- **Nedostatočná informovanosť**
 - Nízka informovanosť o formách sociálnej pomoci, sociálnych službách a sociálnom poradenstve
 - Chýba kvalitné poskytovanie informácií a poradenstva

- Slabá informovanosť ŤZP občanov a občanov so zdravotnými obmedzeniami o poskytovaných službách, vrátane možnosti kompenzácií
- **Potreba zlepšenia práce s mládežou v oblasti voľnočasových a preventívnych aktivít, vrátane spolupráce s cirkvou**
 - Málo voľnočasových a záujmových činností pre mládež v spolupráci s cirkevnými organizáciami
 - Činnosť existujúcich MVO nie je v dostatočnom rozsahu zameraná na deti z neúplných rodín, viac detné rodiny, týrané a zneužívané osoby a pod., nie sú v dostatočnej miere rozvíjané sociálne zručnosti a pozitívne osobnostné vlastnosti citovaných skupín
- **Slabá spolupráca medzi inštitúciami a rodinami**
 - Slabá prepojenosť resp. koordinácia spolupráce medzi jednotlivými relevantnými inštitúciami v meste - napr. MsÚ, ÚPSVaR, školy, zdravotnícke zariadenia a pod.
- **Vysoká miera nezamestnanosti v regióne a málo pracovných príležitostí**
 - Nedostatočná kvalifikácia rizikových skupín
 - Pretrváva nezáujem u istej skupiny občanov nájsť si prácu a zamestnať sa
 - Nedostatok príležitostí na pracovnú integráciu pre občanov s ŤZP a so zdravotnými obmedzeniami – (Chýbajú chránené dielne)
- **Nedostatočná bezbariérovosť a nízky rozsah sociálnych a zdravotníckych služieb**
 - Nedostatočná sieť a kvalita zdravotníckych služieb, vrátane rehabilitačných služieb pre všetky vekové kategórie
 - Nedostatočný bezbariérový prístup do zdravotníckych zariadení a do ostatných inštitúcií v meste (ÚPSVaR, MsÚ, Pošta, Polícia, SS a pod.)
- **Chýbajúce sociálne služby**
 - Chýbajúca služba v oblasti požičiavania kompenzačných a zdravotných pomôcok
 - Neexistujúca odľahčovacia služba, prípadne pomoc rodinám so ZŤP členom (dovolenka, víkend...)
 - Neexistujúce odborné a terapeutické služby (pre rodiny ako celok)
 - Chýbajúce nízkoprahové denné centrum pre deti, mládež a rodinu v krízových životných situáciách
- **Nepostačujúce kapacity DSS - RhS Lipany (zariadenie v zriaďovateľskej pôsobnosti VUC)**
 - Nedostatočná priestorová kapacita vo vzťahu k počtu klientom, resp. záujemcom o využívanie služieb RhS
 - Potreba rozšírenia technického vybavenie - chýbajúci stropný závesný systém
 - Potreba úpravy exteriéru RhS

CIELE

- GLOBÁLNY CIEĽ

Zvýšiť úroveň sociálnej a zdravotnej starostlivosti a zabezpečiť dostupnosť sociálnych a zdravotníckych služieb vo vzťahu k deťom, mládeži, rodinám v riziku soc. vylúčenia a ŤZP občanom v meste Lipany.

- ŠPECIFICKÝ CIEĽ č. 1 :

Kvalitnými sociálnymi a zdravotníckymi službami a odstránením existujúcich bariér prispieť k zlepšeniu sociálnej integrácie a zdravotného stavu obyvateľov mesta Lipany.

Opatrenia pre naplnenie cieľa:

- 1.1. Rekonštrukcia a nadstavba existujúceho zdravotného zariadenia, vrátane zriadenia rehabilitačného strediska a zabezpečenia bezbariérových vstupov.
- 1.2. Odstránenie existujúcich bariér v meste Lipany (chodníky, bezbariérové vstupy do inštitúcií v meste - ÚPSVaR, MsÚ, Pošta, Polícia, SS a pod.).

<p>Opatrenie 1.1. Rekonštrukcia a nadstavba existujúceho zdravotného zariadenia, vrátane zriadenia rehabilitačného strediska a zabezpečenia bezbariérových vstupov.</p>
<p>Charakteristika opatrenia: Existujúce zdravotné zariadenie je v troch budovách, ktoré nemajú bezbariérové vstupy ani bezbariérové pracoviská. Odborní lekári i pediatri v týchto budovách nemajú vhodné priestorové podmienky na výkon zdravotníckej činnosti. Rehabilitačné stredisko pri zdravotnom zariadení neexistuje, za rehabilitačnými službami je potrebné cestovať do okresného mesta vzdialeného 13 km. Rekonštrukciou a nadstavbou existujúceho zariadenia sa zlepší úroveň a kvalita poskytovaných zdravotníckych služieb a spokojnosť občanov. Cieľom opatrenia je vytvorenie bezbariérových pracovísk, skvalitnenie zdravotníckych služieb, zriadenie rehabilitačného strediska pre všetky vekové kategórie a vybavenie potrebnou technológiou.</p>
<p>Očakávaný dopad opatrenia:</p> <ul style="list-style-type: none"> • Zlepšenie poskytovania zdravotníckych služieb • Zníženie energetickej náročnosti • Zriadenie rehabilitačného strediska pre všetky vekové kategórie • Vybudovanie bezbariérových vstupov a bezbariérových pracovísk • Zvýšenie kvality života na základe zvýšenia úrovne zdravotníckych služieb
<p>Aktivity vedúce k naplneniu opatrenia:</p> <ul style="list-style-type: none"> • Získanie finančných prostriedkov na realizáciu stavby • Rekonštrukcia a nadstavba - stavebné práce • Zriadenie odborných zdravotných oddelení • Zriadenie nového rehabilitačného centra • Vybavenie odbornou technológiou • Kvalifikované personálne obsadenie • Spustenie prevádzky
<p>Časový harmonogram plnenia opatrenia: 2010 – 2015</p>
<p>Zodpovedný realizátor opatrenia: Mesto Lipany</p>

Spolupracujúce subjekty: Poskytovatelia zdravotníckych služieb
Počet klientov: <ul style="list-style-type: none"> • Nekvantifikuje sa - pôjde o občanov Lipian + občanov okolitých obcí
Predpokladané finančné náklady: <ul style="list-style-type: none"> • 1,2 mil. EUR
Zdroje financií: <ul style="list-style-type: none"> • Euro fondy, MsÚ, poskytovatelia zdravotníckych služieb, Granty a dotácie
Riziká a ohrozenia naplnenia opatrenia: <ul style="list-style-type: none"> • Nezáiskanie dostatočného množstva finančných prostriedkov na realizáciu • Zmena politického a legislatívneho prostredia v meste
Efektivita: <ul style="list-style-type: none"> • Skvalitnenie poskytovanie zdravotníckych služieb • Rozšírenie rozsahu poskytovaných zdravotníckych služieb • Zvýšenie dostupnosti vďaka odstráneniu a minimalizácii existujúcich bariér
Ludské zdroje: <ul style="list-style-type: none"> • cca 40
Priestorové zdroje: <ul style="list-style-type: none"> • Zdravotné stredisko

Opatrenie 1.2. Odstránenie existujúcich bariér v meste Lipany (chodníky, bezbariérové vstupy do inštitúcií v meste -ÚPSVaR, MsÚ, pošta, polícia a pod. a zriadenie parkovacích miest pre ŤZP).
Charakteristika opatrenia: V meste Lipany nie je v dostatočnom rozsahu zabezpečená mobilita občanov so zdravotnými obmedzeniami, nakoľko len veľmi nízke percento inštitúcií má zabezpečené bezbariérové vstupy a bezbariérové pracoviská. Prevládajú inštitúcie - vrátane zdravotného zariadenia ÚPSVaR, MsÚ, pošty, polície a pod., ktoré nemajú bezbariérové pracoviská a pohyb ŤZP občanov v meste, je rizikový a obmedzený.
Očakávaný dopad opatrenia: <ul style="list-style-type: none"> • Spokojnosť občanov ŤZP • Zvýšenie dostupnosti služieb v meste • Zvýšenie bezpečnosti vo vzťahu k mobilite občanov s ŤZP
Aktivity vedúce k naplneniu opatrenia: <ul style="list-style-type: none"> • Mapovanie existujúcich bariér v meste, vrátane vchodov do inštitúcií • Rokovanie s kompetentnými za účelom odstránenia bariér • Spracovanie PD + vybavenie stavebných povolení • Stavebné úpravy za účelom eliminácie existujúcich bariér • Odovzdanie do prevádzky
Časový harmonogram plnenia opatrenia: 2010 – 2015

Zodpovedný realizátor opatrenia: Mesto Lipany a príslušné inštitúcie
Spolupracujúce subjekty: - ÚPSVaR, Slovenská pošta, polícia, Slovenská sporiteľňa, súkromne spoločnosti. Rozsah spolupracujúcich inštitúcií bude dopĺňaný priebežne vo vzťahu k existujúcim bariéram.
Počet klientov: - Nekvantifikuje sa - počet imobilných občanov, resp. občanov so zdravotnými obmedzeniami nepatrí ku konštantným ukazovateľom, ale podlieha zmenám.
Predpokladané finančné náklady: <ul style="list-style-type: none"> • 35 tis. EUR
Zdroje financií: <ul style="list-style-type: none"> • Mesto Lipany • Príslušné inštitúcie • Euro fondy • Nadácie, granty, dotácie a pod.
Riziká a ohrozenia naplnenia opatrenia: <ul style="list-style-type: none"> • Nepochota relevantných inštitúcií a organizácií spolupracovať • Nedostatok finančných prostriedkov
Efektivita: <ul style="list-style-type: none"> • Odstránenie existujúcich bariér • Zvýšenie mobility občanov
Ľudské zdroje: - Nekvantifikuje sa
Priestorové zdroje: <ul style="list-style-type: none"> • Územie mesta Lipany

- ŠPECIFICKÝ CIEĽ č. 2

Vytvoriť možnosti pracovnej integrácie pre mládež s ŤZP a občanov so zdravotným postihnutím

Opatrenia pre naplnenie cieľa:

2.1. Zriadenie chráneného pracoviska/chránenej dielne

Opatrenie 2.1. Zriadenie chráneného pracoviska/ chránenej dielne
Charakteristika opatrenia: ŤZP mládež, ktorá dosiahla vek 18 rokov a ukončila školu, nemá možnosť zamestnania sa. Aj občania so zníženou pracovnou schopnosťou majú problém zamestnať sa. V meste existuje len jedno chránené pracovisko. Chránené pracovisko je podporované štátom a zamestnáva 50% občanov so zníženou prac. schopnosťou, ŤZP a 50% zdravých pracovníkov.
Očakávaný dopad opatrenia: <ul style="list-style-type: none"> • Zníženie miery nezamestnanosti • Zvýšenie pracovnej integrácie ŤZP občanov

<ul style="list-style-type: none"> • Skvalitnenie života ŤZP a občanov so zníženou pracovnou schopnosťou
Aktivity vedúce k naplneniu opatrenia: <ul style="list-style-type: none"> • Mapovanie ŤZP a občanov so zdravotným postihom • Rediagnostika pracovného potenciálu ŤZP • Prieskum trhu za účelom zamerania činnosti v rámci chráneného pracoviska/chránenej dielne a v súlade s potenciálom klientov • Jednanie s potencionálnymi zamestnávateľmi za účelom zriadenia chráneného pracoviska/chránenej dielne • Vybavenie chráneného pracoviska/chránenej dielne technológiou • Personálne obsadenie chráneného pracoviska/chránenej dielne • Spustenie do prevádzky chráneného pracoviska/chránenej dielne • Zabezpečenie odbytu produktov chráneného pracoviska/chránenej dielne
Časový harmonogram plnenia opatrenia: 2010 - 2015
Zodpovedný realizátor opatrenia: <ul style="list-style-type: none"> • mesto Lipany v spolupráci s vybranými zamestnávateľskými subjektmi
Spolupracujúce subjekty: <ul style="list-style-type: none"> • Mimovládne organizácie, podnikateľské subjekty, ÚPSVaR
Počet klientov: Cca 20
Predpokladané finančné náklady: Cca 30 tis. EUR
Zdroje financií: <ul style="list-style-type: none"> • ÚPSVaR, fondy EÚ, zamestnávatelia, nadácie, mesto Lipany
Riziká a ohrozenia naplnenia opatrenia: <ul style="list-style-type: none"> • Nezájem zamestnávateľov o zriadenie chránenej dielne • Nezískanie vhodných priestorov • Nezískanie finančných prostriedkov na realizáciu
Efektivita: <ul style="list-style-type: none"> • Zamestnaní ŤZP, občania so zdravotným postihom a občania
Ľudské zdroje: <ul style="list-style-type: none"> • 3 – 10 (v rámci chránenej dielne budú potrební pracovní asistenti k ŤZP)
Priestorové zdroje: Územie mesta Lipany

- ŠPECIFICKÝ CIEĽ č. 3

Zvýšenie informovanosti o sociálnych službách a sociálnej pomoci v meste Lipany

Opatrenia pre naplnenie cieľa:

3.1. Vybudovanie funkčného informačného systému a systému požičiavania kompenzačných a zdravotníckych pomôcok občanom mesta Lipany

<p>Opatrenie 3.1. Vybudovanie funkčného informačného systému a systému požičiavania kompenzačných a zdravotníckych pomôcok občanom mesta Lipany</p>
<p>Charakteristika opatrenia: Cieľom opatrenia je zabezpečiť efektívny systém sprostredkovania informácií o sociálnych službách a jednotlivých formách sociálnej pomoci občanom mesta Lipany, vrátane zabezpečenie dostupnosti relevantných informácií a vytvorenia systému požičiavania kompenzačných a zdravotníckych pomôcok.</p>
<p>Očakávaný dopad opatrenia:</p> <ul style="list-style-type: none"> • Dostupnosť informácií pre všetkých občanov • Funkčná požičovňa kompenzačných a zdravotníckych pomôcok
<p>Aktivity vedúce k naplneniu opatrenia:</p> <ul style="list-style-type: none"> • Vytvoriť systém sieťovania informácií o sociálnej pomoci a sociálnych službách • Zabezpečiť zverejňovanie relevantných informácií na web stránke mesta Lipany • Spracovávať informačný materiál o sociálnych službách a soc. pomoci a zabezpečiť jeho distribúciu občanom, resp. zverejňovanie na verejne dostupných miestach (informačné tabule mesta Lipany a pod.) • Vytvoriť systém požičiavania kompenzačných a zdravotníckych pomôcok
<p>Časový harmonogram plnenia opatrenia: 2010 - 2011</p>
<p>Zodpovedný realizátor opatrenia:</p> <ul style="list-style-type: none"> • mesto Lipany
<p>Spolupracujúce subjekty:</p> <ul style="list-style-type: none"> • MVO • Dobrovoľníci • ÚPSVaR
<p>Počet klientov:</p> <ul style="list-style-type: none"> • Nekvantifikuje sa - informácie budú priebežne sprostredkované obyvateľom mesta Lipany
<p>Predpokladané finančné náklady:</p> <ul style="list-style-type: none"> • 1000 €
<p>Zdroje financií:</p> <ul style="list-style-type: none"> • mesto Lipany • ÚPSVaR
<p>Riziká a ohrozenia naplnenia opatrenia: Nie sú</p>
<p>Efektivita:</p> <ul style="list-style-type: none"> • Informovaní občania v meste • Využívanie služieb na základe informovanosti
<p>Ľudské zdroje:</p> <ul style="list-style-type: none"> • 1-2 (sprava webu)
<p>Priestorové zdroje:</p> <ul style="list-style-type: none"> • Mesto Lipany

ŠPECIFICKÝ CIEĽ č 4:

Skvalitniť a rozšíriť rozsah poskytovaných služieb v RhS Lipany.

Opatrenia pre naplnenie cieľa:

4.1. Rozšíriť a skvalitniť služby RhS Lipany prostredníctvom využitia Stropného závesného systému

4.2. Prístavba Rehabilitačného strediska

4.3. Úprava exteriéru RhS

Opatrenie 4.1. Rozšíriť a skvalitniť služby RhS Lipany prostredníctvom využitia Stropného závesného systému
Charakteristika opatrenia: Stropný závesný systém umožňuje prístup do všetkých priestorov s minimálnym zásahom do konštrukcie miestnosti a nezaberá žiadny priestor. Vo veľkej miere uľahčuje prácu aj zamestnancom pri manipulácii s klientom. Stropný závesný systém RhS plánuje inštalovať v celkovej ploche 146,26 m ² . Týka sa nasledovných priestorov: denná miestnosť, toalety, hydromasážna a masážna miestnosť. Stropný závesný systém prispeje k rozšíreniu služieb RhS o nácviak chôdze a uľahčí manipuláciu s klientom pri liečebnej rehabilitácii a pri sebaobslužných úkonoch.
Očakávaný dopad opatrenia: <ul style="list-style-type: none">• Zvýšená mobilita klientov• Uľahčenie práce zamestnancom RhS pri manipulácii s imobilným klientom• Uspokojenie požiadaviek občanov ŤZP• Zvýšený počet klientov• Skvalitnenie poskytovaných služieb
Aktivity vedúce k naplneniu opatrenia: <ul style="list-style-type: none">• Spracovanie projektového zámeru za účelom získania fin. prostriedkov• Montáž stropného závesného systému• Drobné stavebné úpravy po montáži závesného systému• Odovzdanie stropného závesného systému do prevádzky
Časový harmonogram plnenia opatrenia: <ul style="list-style-type: none">• 2010 - 2015
Zodpovedný realizátor opatrenia: <ul style="list-style-type: none">• VÚC PSK• Mesto Lipany
Spolupracujúce subjekty: <ul style="list-style-type: none">• Mesto Lipany• OZ Úsmev pri RhS
Počet klientov: <ul style="list-style-type: none">• 14

Predpokladané finančné náklady: <ul style="list-style-type: none"> • 33 000,- €
Zdroje financií: <ul style="list-style-type: none"> • Euro fondy • VUC • Sponzori • Mesto Lipany • Nadácie
Riziká a ohrozenia naplnenia opatrenia: <ul style="list-style-type: none"> • Nezískanie finančných prostriedkov na realizáciu • Neochota zriaďovateľa
Efektivita: <ul style="list-style-type: none"> • Spokojnosť klientov s poskytovanými službami
Ľudské zdroje: <ul style="list-style-type: none"> • 1 – personál - bude obsluha aj pre stropný závesný systém
Priestorové zdroje: <ul style="list-style-type: none"> • Rehabilitačné stredisko

Opatrenie 4.2.
Prístavba Rehabilitačného strediska
Charakteristika opatrenia: <p>Jestvujúce denné rehabilitačné centrum pre deti ŤZP kapacitne nepostačuje na kvalitné poskytovanie rehabilitačných služieb a zabezpečovanie vzdelávacieho procesu. Cieľom opatrenia je získať nové priestory pre skvalitnenie a rozšírenie poskytovaných soc. služieb a to vytvorením:</p> <ul style="list-style-type: none"> • Vstupnej časti pre imobilných v rozlohe 12,5 m2 (vytvorenie vstupu pre klientov, ktorí sa do zariadenia prepravujú na trojkolkách, invalidných vozíkoch, s pomocou bariel) • Vstupnej časti pre imobilných, ktorí sú do zariadenia prepravovaní autom v rozlohe 20,5 m2 (zastrešenie, aby bolo možné s klientmi manipulovať pod strechou v prípade nepriaznivého počasia) • Zriadiť triedu pre ŤZP v rozlohe 9,4 m2 za účelom zabezpečenia a skvalitnenia výchovno - vzdelávacieho procesu • Zriadenie miestností - multisenzorickej, rehabilitačnej, šatne, bazéna, odpočívárne, sušiarne, kotolne a pod.
Očakávaný dopad opatrenia: <ul style="list-style-type: none"> • Dostatok vhodných priestorov • Zvýšená kvalita poskytovaných služieb • Uspokojenie záujmu ŤZP občanov o služby v zariadení • Zvýšený počet klientov • Vytvorenie nových pracovných miest
Aktivity vedúce k naplneniu opatrenia: <ul style="list-style-type: none"> • Spracovanie PD + stavebné povolenie • Získanie fin. prostriedkov • Stavebné práce

<ul style="list-style-type: none"> • Dovybavenie RhS • Odborné personálne posilnenie • Odovzdanie do prevádzky
Časový harmonogram plnenia opatrenia: <ul style="list-style-type: none"> • 2010 – 2015
Zodpovedný realizátor opatrenia: <ul style="list-style-type: none"> • VÚC
Spolupracujúce subjekty: <ul style="list-style-type: none"> • Mesto Lipany
Počet klientov: <ul style="list-style-type: none"> • 20
Predpokladané finančné náklady: <ul style="list-style-type: none"> • 387 200,- €
Zdroje financií: <ul style="list-style-type: none"> • Euro fondy • VUC • Sponzori • Mesto Lipany • Nadácie
Riziká a ohrozenia naplnenia opatrenia: <ul style="list-style-type: none"> • Nedostatok finančných prostriedkov na realizáciu • Neochota zriaďovateľa
Efektivita: <ul style="list-style-type: none"> • Zvýšený počet klientov • Zlepšenie zdravotného stavu občanov ŤZP • Rozšírenie priestorov • Zvýšenie kvality poskytovaných služieb
Ľudské zdroje: <ul style="list-style-type: none"> • 3
Priestorové zdroje: <ul style="list-style-type: none"> • RhS Lipany

Opatrenie 4.3.
Úprava exteriéru RhS
Charakteristika opatrenia: <p>Súčasťou rozšírenia a skvalitnenia služieb RhS Lipany je aj úprava exteriéru, o.i. aj za účelom rozšírenia terapeutických služieb RhS. Konkrétne: úprava vonkajšieho areálu RhS, zostrojenie prístrešku a terénne úpravy okolia RhS. Cieľom opatrenia je zriadiť detské ihrisko, ktoré bude slúžiť aj pre výchovno - vzdelávací proces a zlepšenie mobility klientov.</p>
Očakávaný dopad opatrenia: <ul style="list-style-type: none"> • Upravený areál RhS • Zveľadené životné prostredie

Aktivity vedúce k naplneniu opatrenia: <ul style="list-style-type: none"> • zriadenie ihriska • zhotovenie prístrešku • výsadba zelene • úprava trávnik • vytvorenie pracovného políčka v rámci ergoterapie
Časový harmonogram plnenia opatrenia: <ul style="list-style-type: none"> • 2013 – 2015
Zodpovedný realizátor opatrenia: <ul style="list-style-type: none"> • VÚC
Spolupracujúce subjekty: <ul style="list-style-type: none"> • Mesto Lipany, sponzori
<ul style="list-style-type: none"> • Počet klientov • 20
Predpokladané finančné náklady: <ul style="list-style-type: none"> • 15 000 €
Zdroje financií: <ul style="list-style-type: none"> • VÚC • Mesto Lipany • Euro fondy • Granty
Riziká a ohrozenia naplnenia opatrenia: <ul style="list-style-type: none"> • Nezáiskanie finančných prostriedkov na realizáciu • Neochota zriaďovateľa
Efektivita: <ul style="list-style-type: none"> • Skvalitnenie a rozšírenie poskytovaných služieb • Získavanie pracovných zručností a návykov klientov RhS
Ľudské zdroje: <ul style="list-style-type: none"> • 2
Priestorové zdroje: <ul style="list-style-type: none"> • Areál zariadenia RhS

- ŠPECIFICKÝ CIEĽ č. 5

Vytvoriť efektívny systém práce s deťmi, mládežou a rodinami v spolupráci s cirkevnými organizáciami

Opatrenia pre naplnenie cieľa:

5.1. V spolupráci s cirkevnými organizáciami zriadiť centrum pre systematickú prácu s deťmi, mládežou a rodinami (Farský pastoračný dom)

<p>Opatrenie 5.1. V spolupráci s cirkevnými organizáciami zriadiť centrum pre systematickú prácu s deťmi, mládežou a rodinami (Farský pastoračný dom)</p>
<p>Charakteristika opatrenia: Centrum pre systematickú prácu s deťmi, mládežou a rodinami bude zriadené v spolupráci s cirkevnými organizáciami so zameraním na pastoračnú činnosť v meste. Cieľové skupiny deti, mládež, rodiny i ostatní obyvatelia mesta budú mať možnosť sa duchovne rozvíjať. V centre bude zriadené celoročné ubytovanie kňazov, farský úrad, vzniknú priestory na nové voľnočasové aktivity pre deti, mládež, rodiny i ubytovanie turistov s poskytovaním stravy.</p>
<p>Očakávaný dopad opatrenia:</p> <ul style="list-style-type: none"> • Získanie vhodných priestorov na činnosť • Získanie priestorov pre ubytovanie kňazov • Posilnenie duchovnej stránky obyvateľov • Vznik nových aktivít pre prácu s mládežou • Získanie ubytovacích kapacít
<p>Aktivity vedúce k naplneniu opatrenia:</p> <ul style="list-style-type: none"> • Odkúpenie pozemkov (mesta od cirkvi) • Spracovanie PD a stavebného povolenia • Stavebné práce • Materiálne vybavenie centra • Personálne obsadenie • Uvedenie zariadenia do prevádzky
<p>Časový harmonogram plnenia opatrenia: 2010 - 2015</p>
<p>Zodpovedný realizátor opatrenia:</p> <ul style="list-style-type: none"> • Farský úrad Lipany • Mesto Lipany
<p>Spolupracujúce subjekty:</p> <ul style="list-style-type: none"> • ADCH Košice • MVO
<p>Počet klientov: Nekvantifikuje sa – ide o občanov mesta a filiálok</p>
<p>Predpokladané finančné náklady:</p> <ul style="list-style-type: none"> • 1 mil. €
<p>Zdroje financií:</p> <ul style="list-style-type: none"> • Farský úrad • ESF • Granty, nadácie
<p>Riziká a ohrozenia naplnenia opatrenia:</p> <ul style="list-style-type: none"> • Nezískanie finančných prostriedkov na realizáciu • Neochota relevantných subjektov spolupracovať
<p>Efektívnosť:</p> <ul style="list-style-type: none"> • Väčšia angažovanosť mládeže • Efektívne a zmysluplné využívanie voľného času detí a mládeže

<ul style="list-style-type: none"> • Zvýšenie úrovne pastoračnej činnosti
Ľudské zdroje: <ul style="list-style-type: none"> • 10
Priestorové zdroje: <ul style="list-style-type: none"> • Lokalita Šejba – k. ú. Lipany

- ŠPECIFICKÝ CIEĽ č. 6

Vytvoriť systém efektívnej spolupráce relevantných inštitúcií za účelom pomoci deťom a rodinám v nepriaznivej sociálnej situácii

Opatrenia pre naplnenie cieľa:

6.1. Rozšíriť formy sociálnej pomoci z úrovne existujúcich MVO o pomoc rodinám v nepriaznivej životnej situácii

Opatrenie 6.1. Rozšíriť formy sociálnej pomoci z úrovne existujúcich MVO o pomoc rodinám v nepriaznivej životnej situácii
Charakteristika opatrenia: Cieľom opatrenia je zamerať činnosť existujúcich MVO na prácu s deťmi z neúplných, viacdetných rodín a rodín s prejavmi násillia. V spolupráci s MsÚ - sociálnym oddelením, školami a MVO vytvárať podmienky na zlepšenie nepriaznivej životnej situácie, v ktorej sa rodiny nachádzajú.
Očakávaný dopad opatrenia: <ul style="list-style-type: none"> • Zlepšenie spolunažívania v rodinách • Eliminácia násillia v rodinách • Zníženie rozvodovosti • Zníženie kriminality a nežiaducich sociálno-patologických javov
Aktivity vedúce k naplneniu opatrenia: <ul style="list-style-type: none"> • Mapovanie MVO so zameraním činnosti na sociálnu oblasť a pomoc • Sieťovanie foriem pomoci z úrovne MVO a iných relevantných inštitúcií • Vytvorenie systému efektívnej pomoci a spolupráce v oblasti pomoci rodinám v nepriaznivej životnej situácii • Zvýšenie informovanosti o formách pomoci z jednotlivých úrovní
Časový harmonogram plnenia opatrenia: 2010 - 2015
Zodpovedný realizátor opatrenia: <ul style="list-style-type: none"> • MVO so zameraním činnosti na sociálnu oblasť a pomoc – sieť partnerov
Spolupracujúce subjekty: <ul style="list-style-type: none"> • Mesto Lipany • SITUR, o.z. • ADELI, o.z. • KNMT • MC Danko a Janka

<ul style="list-style-type: none"> • RKC Liany • PSI Šariš • Školy • ÚPSVaR
Počet klientov: <ul style="list-style-type: none"> • 300
Predpokladané finančné náklady: <ul style="list-style-type: none"> • Cca 3000 €
Zdroje financií: <ul style="list-style-type: none"> • Nadácie, SOCIA, grantový program mesta Lipany
Riziká a ohrozenia naplnenia opatrenia: <ul style="list-style-type: none"> • Nezáujem o spoluprácu - rodiny aj jednotlivci • Neochota MVO a relevantných subjektov spolupracovať • Nedostatok finančných prostriedkov
Efektivita: <ul style="list-style-type: none"> • Eliminácia násillia v rodinách • Eliminácia sociálnej vylúčenosti
Ľudské zdroje: <ul style="list-style-type: none"> • 5
Priestorové zdroje: <ul style="list-style-type: none"> • MC Janka a Danka • čajovňa Pavučina • RKC Lipany • SITUR • Školy • ADELI, oz. • KNMT

8.2. CS - Seniori

VÍZIA:

- Kvalitné poskytovanie sociálnych a zdravotníckych služieb v bezbariérových pracoviskách
- Kvalitná informovanosť
- Bezpečný život v meste (zefektívnenie práce polície a mesto a jeho okrajové časti mesta vybavené kamerovým systémom)

SWOT ANALÝZA - Seniori

Silné stránky (Strengths)	Slabé stránky (Weaknesses)
<ul style="list-style-type: none"> ✓ Existujúci aktívny klub seniorov ✓ Priestory poskytnuté mestom ✓ Ústretovosť mesta pri riešení soc. problémov 	<ul style="list-style-type: none"> ✓ Apatia niektorých dôchodcov ✓ Starnúce obyvateľstvo ✓ Nepriaznivý zdravotný stav seniorov ✓ Chýba bezbariérový vstup do

<ul style="list-style-type: none"> ✓ Existujúce sociálne služby (opatrovateľská služba, ADOS a pod.) na území mesta ✓ Dobrovoľníci ✓ Existujúce zariadenie pre seniorov – DPS ✓ Dostupnosť zdravotnej starostlivosti (zdravotné stredisko) ✓ Existujúce poradenstvo (pri MsÚ, ÚPSVaR) ✓ Existencia služieb osobnej asistencie (ÚPSVaR) ✓ Existujúca pomoc v podobe poskytovania šatstva ✓ Existujúca pomoc v podobe poskytovania potravín (potravínová banka) ✓ Červený kríž ✓ Únia žien ✓ Možnosť jednorazovej dávky (MsÚ, KNMT) ✓ Možnosť rozvozu stravy (DPS) ✓ Existencia sociálnej komisie pri MsZ 	<ul style="list-style-type: none"> zdravotníckych zariadení ✓ Dostupnosť odborných lekárov v jednej budove ✓ Neexistencia denného stacionára pre seniorov ✓ Neinformovanosť o možnosti požičiavania zdravotníckych pomôcok (barly, vozík a pod. z DPS) ✓ Zvýšenie informovanosti o poskytovaných soc. službách v meste ✓ Vzdialenosť Soc. poisťovne, oddelenie dôchodkov (Prešov) ✓ Neexistencia rehabilitačného strediska pre dospelých ✓ Neexistencia penziónu a zariadenia pre seniorov mesta Lipany ✓ Neexistujúca mestská doprava (okrajové časti mesta) ✓ Zlepšenie bezpečnosti seniorov (pešie policajné hliadky) ✓ Požiadavka na kamerový systém aj do všetkých časti mesta
Príležitosti (Opportunities)	Ohrozenia (Threats)
<ul style="list-style-type: none"> ✓ Možnosť čerpania eurofondov ✓ Zvýšenie životnej úrovne a kvality života seniorov 	<ul style="list-style-type: none"> ✓ Nedostatok finančných prostriedkov na realizovanie aktivít ✓ Zmena legislatívy ✓ Nízke dôchodky oproti krajinám EÚ ✓ Zvyšujúca sa agresivita rómskych detí voči seniorom.

ZADEFINOVANÉ PROBLÉMY

- **Nedostatočná bezbariérovosť a nízky rozsah existujúcich sociálnych a zdravotníckych služieb**
 - nepriaznivý zdravotný stav seniorov
 - zdravotnícke zariadenia a iné úrady nevybavené bezbariérovými vstupmi
 - zlá dostupnosť odborných lekárov (v dvoch budovách)
 - chýba rehabilitačné stredisko pre všetky vekové kategórie
- **Nedostatočná informovanosť a nízka angažovanosť seniorov**
 - nezáujem seniorov o veci verejné
 - slabá informovanosť o požičiavaní kompenzačných a zdravotníckych pomôcok (barly, vozíky a pod.)
 - nedostatočné zdroje informácií o sociálnom poradenstve a iných službách
- **Nedostatočná mobilita a bezpečnosť**

- chýba mestská doprava hlavne do okrajových časti mesta
- nízka bezpečnosť seniorov - (policajné hliadky a chýbajúci kamerový systém vo všetkých častiach mesta)
- **Nedostatok nových druhov sociálnych služieb pre seniorov vo vzťahu k ich potrebám**
 - chýbajúci denný stacionár pre dôchodcov v Sabinove
 - chýbajúce sociálne služby na zabezpečenie nevyhnutných podmienok na uspokojovanie základných životných potrieb v zariadeniach
 - chýbajúce sociálne služby na riešenie nepriaznivej sociálnej situácie z dôvodu ťažkého zdravotného postihnutia, nepriaznivého zdravotného stavu alebo z dôvodu dovŕšenia dôchodkového veku

CIELE

- GLOBÁLNY CIEĽ :

Zvýšiť kvalitu života seniorov a občanov mesta Lipany zlepšením sociálnych a zdravotníckych služieb, vrátane bezpečnosti.

- ŠPECIFICKÝ CIEĽ č. 1:

Uvedený cieľ je zhodný so špecifickým cieľom 1 CS - **Deti, mládež a rodiny v riziku sociálneho vylúčenia a ŤZP občania**. Z uvedeného dôvodu k danému špecifickému cieľu neboli zadefinované samostatné opatrenia, nakoľko opatrenia 1.1. a 1.2. sú koncipované komplexne - pre všetkých občanov mesta Lipany (vrátane seniorov).

- ŠPECIFICKÝ CIEĽ č. 2:

Špecifický cieľ korešponduje so špecifickým cieľom 3 CS - **Deti, mládež a rodiny v riziku sociálneho vylúčenia a ŤZP občania**. Obdobne ako v prípade špecifického cieľa 1, ani v tomto prípade k danému špecifickému cieľu neboli zadefinované samostatné opatrenia, nakoľko opatrenie 3.1. je koncipované komplexne - pre všetkých občanov mesta Lipany (vrátane seniorov).

- ŠPECIFICKÝ CIEĽ č. 3:

Zvýšiť bezpečnosť seniorov a ostatných obyvateľov mesta Lipany .

Opatrenia pre naplnenie cieľa:

1.1. Zefektívniť činnosť mestskej polície

1.2. Rozšíriť kamerový systém v meste aj v okrajových častiach mesta

Opatrenie 1.1.

Zefektívniť činnosť mestskej polície

Charakteristika opatrenia:

Cieľom opatrenia je zlepšiť bezpečnosť občanov v meste, aj v okrajových častiach mesta. Rómski spoluobčania hlavne maloleté deti a mladiství páchajú drobnú tresnú činnosť (kradnú

a napádajú deti, seniorov i občanov) často aj v ich nádvoriach a príbytkoch. Na verejnosti - v centre mesta a autobusovej stanici rómske deti okrádajú občanov aj z blízkeho okolia – návštevníkov mesta. Agresivita Rómov sa neustále zvyšuje.

Očakávaný dopad opatrenia:

- Zlepšenie bezpečnosti v meste
- Zníženie kriminality
- Vyššia spokojnosť a kvalita života občanov

Aktivity vedúce k naplneniu opatrenia:

- Vytvoriť funkčný systém monitorovania bezpečnostnej situácie v meste (podnety občanov)
- Zabezpečiť vyššiu efektivitu hliadok mestskej polície
 - realizovať hliadkovú činnosť aj v okrajových častiach mesta
 - posilniť v čase príchodu a odchodu detí do školy a v popoludňajších hodinách
- Personálne a MTZ zabezpečiť funkčnosť mestských hliadok (ľudské zdroje, nákup bicyklov, motocyklov a pod.)
- Spracovať systém sankcionovania porušovateľov verejného poriadku

Časový harmonogram plnenia opatrenia:

2010 - 2015

Zodpovedný realizátor opatrenia:

- mesto Lipany

Spolupracujúce subjekty:

- Polícia štátna
- Mestská polícia
- RKC – MVO

Počet klientov:

- Nekvantifikuje sa – občania mesta

Predpokladané finančné náklady:

- 2000 €

Zdroje financií:

- MsÚ
- Nadácie

Riziká a ohrozenia naplnení opatrenia:

- Nedostatok fin. prostriedkov

Efektivita:

- Bezpečný život v meste

Ľudské zdroje:

- 0

Priestorové zdroje:

- Mesto Lipany

Opatrenie 1.2.
Rozšíriť kamerový systém
<p>Charakteristika opatrenia: V meste Lipany - hlavne v centre a kritických miestach, kde sa najviac páchala trestná činnosť, je v súčasnosti inštalovaných 12 kamier. Aj vďaka kamerovému systému sa zlepšila objasnenosť trestnej činnosti. Rómski spoluobčania migrujú po celom meste a páchajú drobnú trestnú činnosť (krádeže, napadnutia) aj naďalej, občania sa cítia ohrozovaní a majú obavy o svoju bezpečnosť.</p>
<p>Očakávaný dopad opatrenia:</p> <ul style="list-style-type: none"> • Zlepšenie bezpečnosti občanov • Zníženie kriminality • Zvýšenie kvality života občanov
<p>Aktivity vedúce k naplneniu opatrenia:</p> <ul style="list-style-type: none"> • Zrealizovať prieskum v meste Lipany zameraný na rozšírenie kamerového systému – zmapovať lokality, kde je potrebné inštalovať kamerový systém • Spracovanie a predloženie projektového zámeru na rozšírenie kamerového systému v meste • Nákup kamerového systému • Montáž kamerového systému • Personálne posilnenie ku kamerovému systému
<p>Časový harmonogram plnenia opatrenia: 2014 - 2015</p>
<p>Zodpovedný realizátor opatrenia:</p> <ul style="list-style-type: none"> • mesto Lipany
<p>Spolupracujúce subjekty:</p> <ul style="list-style-type: none"> • Mestská polícia • MVO
<p>Počet klientov: Nekvantifikuje - občania mesta a blízkeho okolia</p>
<p>Predpokladané finančné náklady:</p> <ul style="list-style-type: none"> • 10 000 €
<p>Zdroje financií:</p> <ul style="list-style-type: none"> • Mesto Lipany • Nadácie • MVO
<p>Rizika a ohrozenia naplnení opatrenia: - Nezáiskanie finančných prostriedkov na realizáciu</p>
<p>Efektivita:</p> <ul style="list-style-type: none"> • spokojnosť občanov • znížená kriminalita v meste
<p>Ľudské zdroje: 1-2 - monitoring potrieb kamerového systému a personálne zabezpečenie v rámci funkčného monitorovacieho systému</p>
<p>Priestorové zdroje: Územie mesta</p>

- ŠPECIFICKÝ CIEĽ č. 4:

Členovia pracovnej skupiny „Seniori“ , ako aj samotní seniori, ktorí sa procesu tvorby KPSS zúčastňovali, zdefinovali **problémy týkajúce sa nedostatku nových druhov sociálnych služieb pre seniorov vo vzťahu k ich potrebám** (chýba denný stacionár pre seniorov, neexistuje penzión pre seniorov mesta, nie je zabezpečená prepravná služba - v meste nie je ani mestská hromadná doprava). KPSS sa spracováva v horizonte do roku 2015 a **riešenie zdefinovaných problémov má dlhodobý charakter viac ako 5 rokov** (hľadanie lokality na výstavbu, vysporiadanie pozemkov, detailné mapovanie a špecifikácia potrieb občanov mesta Lipany, ale aj blízkeho okolia, budovanie nových zariadení a pod.). Z uvedeného dôvodu boli **avizované potreby zdefinované ako vízia po roku 2015**.

VÍZIA PO ROKU 2015

- **Vybudovať, resp. zriadiť penzión v meste Lipany pre mobilných seniorov**, ktorí nemajú vlastné bývanie, alebo blízkych príbuzných v meste s komplexným zabezpečením služieb
- **Zriadiť Denný stacionár pre seniorov** a zabezpečiť jeho prevádzku
- **Vytvoriť systém mobility občanov** - zriadiť mestskú hromadnú dopravu, resp. prepravnú službu

9 Monitoring a implementácia

K efektívnosti implementácie komunitného plánu sociálnych služieb , nevyhnutne patrí aj vybudovanie systému kontroly monitorovania a aktualizácie. Vzhľadom na to, **že KPSS je vypracovaný na roky 2010 - 2015 kontrola a aktualizácia plnenia jednotlivých úloh, strategickej časti bude prebiehať** podobne, ako v prípade PHSR a to **raz ročne**. Nakoľko sa jedná o dôležitý dokument, jeho pravidelný monitoring, hodnotenie a návrhy sa budú zverejňovať aj na webovej stránke mesta Lipany.

10 Záver

Komunitný plán sociálnych služieb mesta Lipany je výsledkom spolupráce objednávateľa (mesto Lipany), poskytovateľov sociálnych služieb a občanov, ktorí sú aj prijímateľmi sociálnych služieb a občanov dobrovoľníkov. Bol pripravovaný v rámci realizácie podprojektu Sociálna informačná banka a na základe výstupov zo stretnutí riadiacej skupiny, pracovných skupín, individuálnych konzultácií, spoločných dialógov, partnerstva a kooperácie. Komunitný plán sociálnych služieb je otvorený dokument s výhľadom na roky 2010 - 2015, ktorý bude priebežne aktualizovaný v súvislosti s meniacou sa situáciou v sociálnej oblasti. Menšie a malé mestá, akým je aj mesto Lipany, nemajú dostatočnú kapacitu na poskytovanie širokej škály sociálnych služieb pre rôzne cieľové skupiny v zmysle zákona č. 448/2008 Z.z. o sociálnych službách. Za účelom napĺňania sociálnych potrieb občanov mesta je potrebné hľadať možnosti regionálnej spolupráce s ďalšími samosprávami,

otvoriť sa a vytvoriť podmienky tak, aby mohli začať pôsobiť v meste aj poskytovatelia sociálnych služieb z iných miest, respektíve plánovať kapacitu poskytovaných služieb aj s ohľadom na potrebu okolitých samospráv.

„Komunitný plán sociálnych služieb mesta Lipany na roky 2010 – 2015“ bol schválený mestským zastupiteľstvom v Lipanoch dňa 4.2.2010 - uznesením číslo 38/2010/IX .

Eduard Vokál
primátor mesta Lipany

Spracovateľ KPSS:

PSI Šariš, o.z.

Čapajevova 9, 080 01 Prešov

tel./fax.: 051 7713018

e-mail: psisaris@psisaris.sk

http: www.psisaris.sk

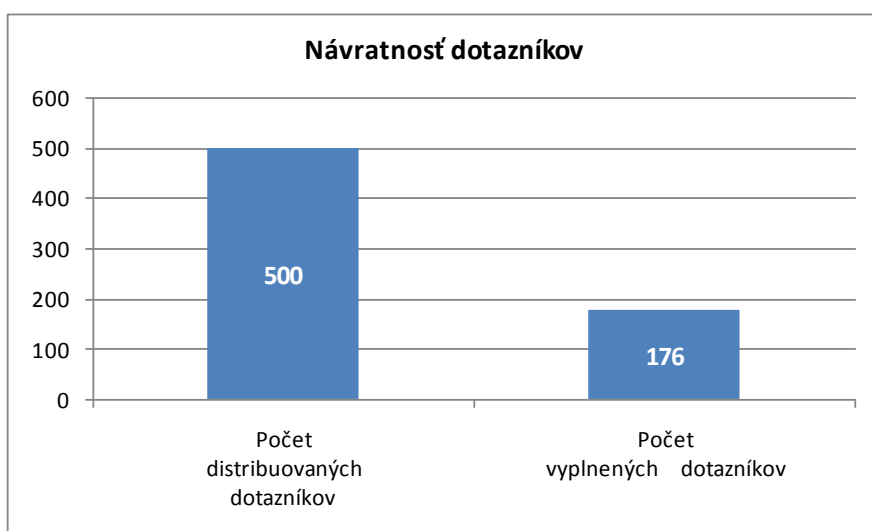
Príloha č. 1 - Vyhodnotenie dotazníkového prieskumu

V priebehu mesiacov marec, apríl a máj 2009 v meste Lipany prebiehal dotazníkový prieskum ku komunitnému plánovaniu sociálnych služieb. Celkový počet obyvateľov mesta Lipany je 6437 a v rámci dotazníkového prieskumu bolo celkom distribuovaných 500 dotazníkov. Návratnosť dotazníkov v sledovanom období dosiahla počet 176.

Tabuľka č. 1

Počet distribuovaných dotazníkov	Počet vyplnených dotazníkov	Návratnosť dotazníkov (v %)	Podiel občanov zapojených do dot. prieskumu z celkového počtu obyvateľov (v %)
500	176	35,2	7,79

Graf č. 1



1. Základné údaje o respondentoch

1.1. Pohlavie

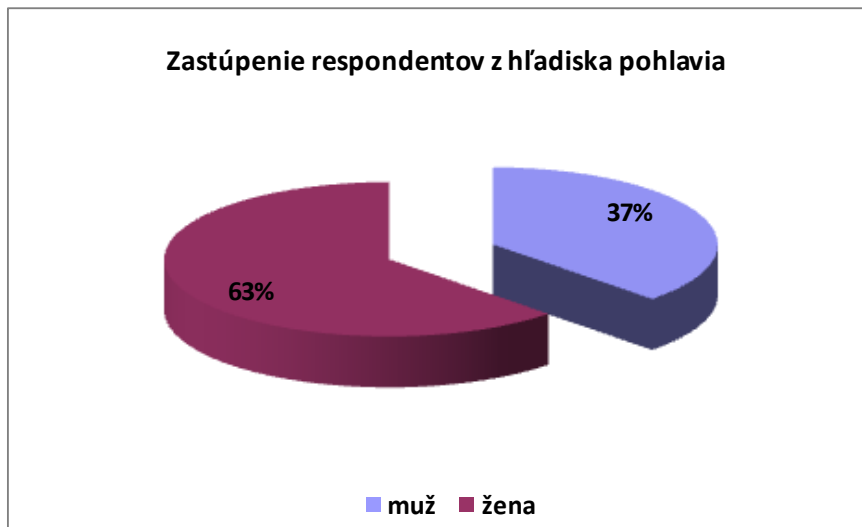
Z celkového počtu respondentov, ktorí sa zapojili do dotazníkového prieskumu bolo 66 mužov a 110 žien. Tabuľka č. 1.1 poskytuje pohľad na zastúpenie respondentov nielen z kvantitatívneho hľadiska, ale aj z hľadiska pohlavia. Z nej je evidentné, že prieskumu sa zúčastnilo 62,5 % žien, pričom podiel mužov a žien na celkovom počte obyvateľov mesta Lipany je vyvážený.

Tabuľka č.1.1

Pohlavie	muž	žena	Celkom
Počet účastníkov dotaz. prieskumu	66	110	176
Zastúpenie respondentov z hľadiska pohlavia (v %)	37,5	62,5	100

Počet obyvateľov mesta Lipany z hľadiska pohlavia	3178	3259	6437
Podiel občanov z hľadiska pohlavia na celkovom počte obyvateľov mesta Lipany (v %)	49,8	50,2	100

Graf č.1.1



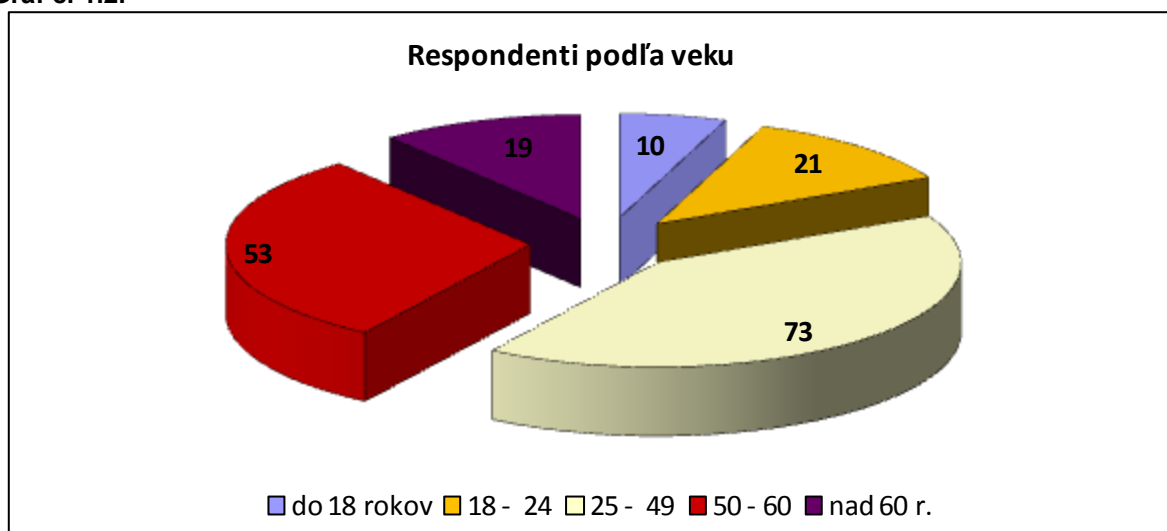
1.2. Vek

Zastúpenie respondentov z hľadiska veku poskytuje nižšie uvedená tabuľka č. 1.2. Najviac respondentov bolo vo veku 25 - 49 rokov a najmenej respondentov vo vekovej kategórii do 18 rokov.

Tabuľka č.1.2

Veková kategória	do 18 rokov	18 - 24	25 - 49	50 - 60	nad 60 r.
Počet respondentov	10	21	73	53	19

Graf č. 1.2.



1.3. Stupeň ukončeného vzdelania

Členenie respondentov dotazníkového prieskumu z hľadiska dosiahnutého vzdelania bolo nasledovné:

Respondenti bez vzdelania - 3

Respondenti so základným vzdelaním - 19

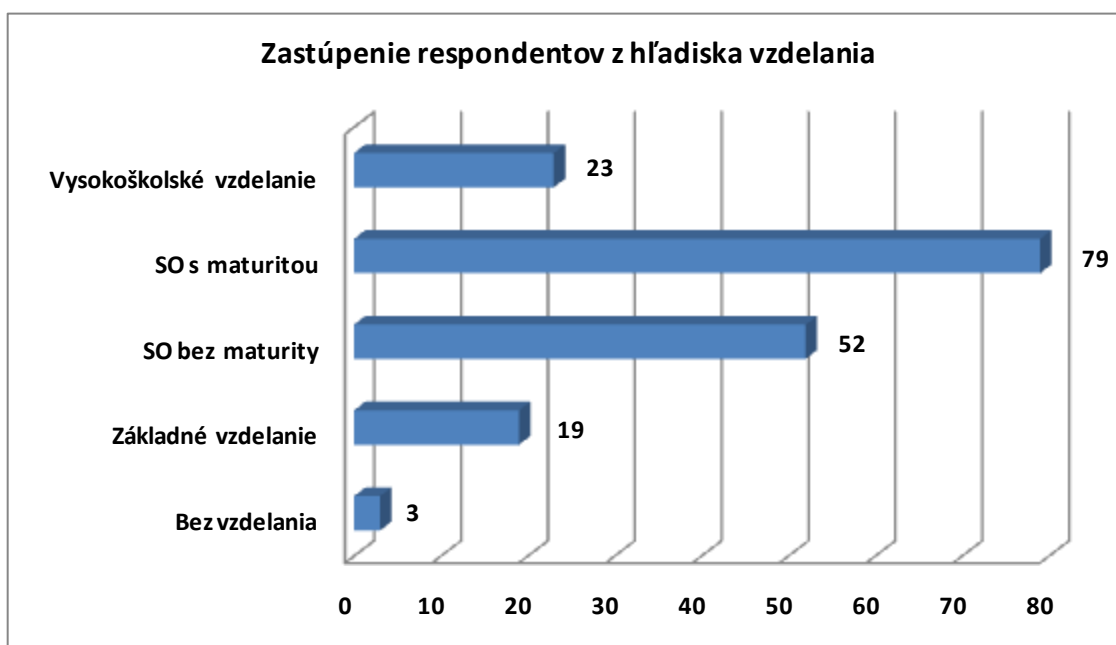
Respondenti so stredným odborným vzdelaním bez maturity - 52

Respondenti so stredným odborným vzdelaním s maturitou - 79

Respondenti s vysokoškolským vzdelaním - 23

Zastúpenie respondentov z hľadiska stupňa dosiahnutého vzdelania dokumentuje graf č. 1.3.

Graf č. 1.3.



1.4. Bydlisko

Z hľadiska miesta trvalého bydliska (TB) prevažovali respondenti žijúci priamo v meste Lipany - 174 občanov (98,86 %), pred kategóriou občanov žijúcich v segregovanej osade, čo dokumentuje nižšie uvedená tabuľka č. 1.4.

Tabuľka č. 1.4.

Respondenti s TP priamo v meste	Respondenti s TP v separovanej osade	Respondenti s TP v segregovanej osade
174	0	2

1.5. Ekonomická aktivita

Prehľad respondentov z hľadiska typu ekonomickej aktivity je súčasťou tabuľky č. 1.5. V najväčšom rozsahu bola zastúpená skupina respondentov zamestnaných formou riadneho pracovno-právneho vzťahu v zmysle zákonníka práce - 59 respondentov (33,9 %). Druhú najpočetnejšiu kategóriu respondentov tvorili uchádzači o zamestnanie, evidovaní na ÚPSVaR v Lipanoch - 49 respondentov (28,1 %) a tretiu kategóriu respondentov z hľadiska početnosti vo vzťahu k ekonomickej aktivite tvorili starobní dôchodcovia - 29 respondentov (16,6 %).

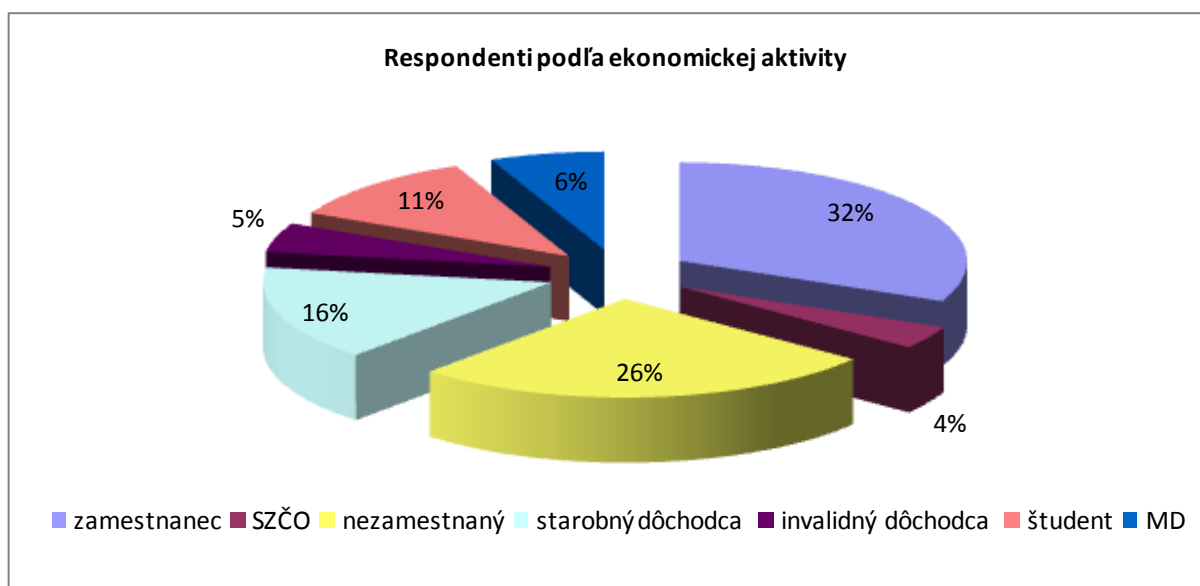
Tabuľka č. 1.5.

Respondenti z hľadiska ekonomickej aktivity			
Druh ekonomickej aktivity	Zastúpenie respondentov	Podiel na celkovom počte respondentov (v%)	Podiel na celkovom počte obyvateľov (v%)
zamestnanec	59	33,9	0,5
SZČO	7	4,0	0,1
nezamestnaný	49	28,2	0,4
starobný dôchodca	29	16,7	0,3
invalidný dôchodca	9	5,2	0,1
študent	21	12,1	0,2
MD	12	6,9	0,1
Celkom	186		

Poznámka: U 10 respondentov je súbeh dvoch kategórií v nasledovných prípadoch:

- Zamestnanec a invalidný dôchodca (ide o čiastočný invalidný dôchodok)
- Zamestnanec a študent, študujúci externou formou

Graf č. 1.5.



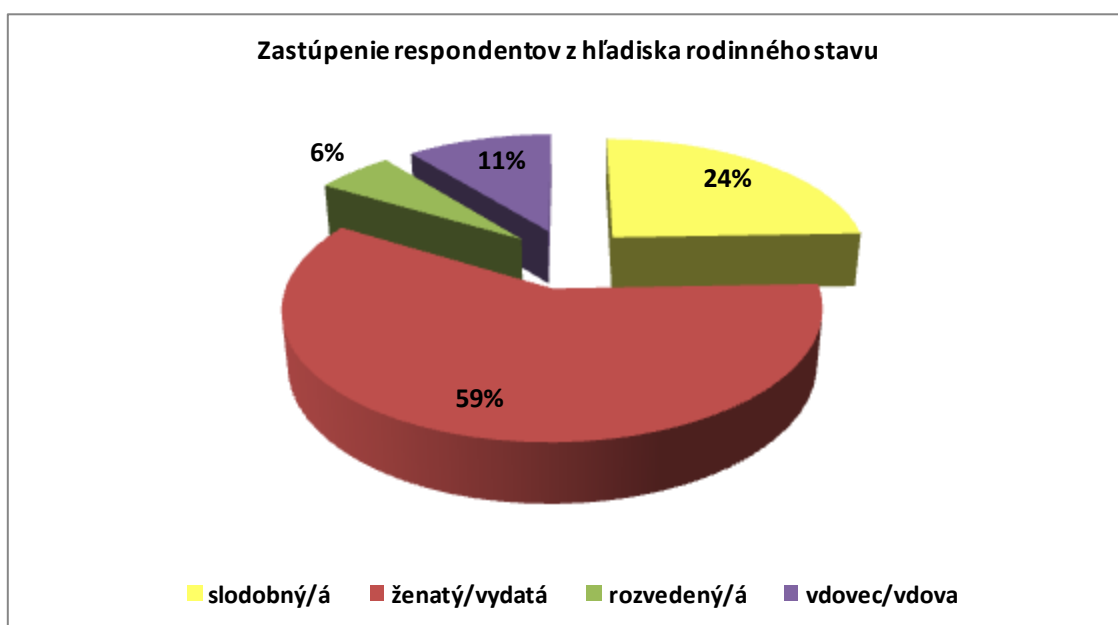
1.6. Rodinný stav

Kategorizácia respondentov z hľadiska rodinného stavu tvorí súčasť tabuľky č. 1.6. Dotazníkového prieskumu sa zúčastnilo najviac respondentov z kategórie ženatý/vydatá - až 59,1 %, druhé najväčšie zastúpenie mala kategória slobodných respondentov - 43. Na treťom mieste z hľadiska početnosti bola kategória vdovec/vdova - 19 respondentov. Detailnejšie členenie respondentov z hľadiska rodinného stavu v percentuálnom zastúpení jednotlivých kategórií poskytuje graf č. 1.6.

Tabuľka 1.6.

Kategória	slobodný/á	ženatý/vydatá	rozvedený/á	vdovec/vdova
Počet respondentov	43	104	10	19

Graf č. 1.6.



2. Znalosť problematiky komunitného plánovania

Komunitné plánovanie a s ním súvisiace procesy sa dostali do povedomia občanom mesta Lipany v roku 2008, kedy bol spracovaný "Komunitný plán sociálnej inklúzie MRK v meste Lipany na roky 2009 - 2013". Niektorí respondenti, oslovení v rámci dotazníkového prieskumu, mali o komunitnom plánovaní základné informácie vzhľadom k aktivitám prebiehajúcim v roku 2008 - 74 osôb, čo predstavuje cca 42 %. Uvedená skutočnosť poukázala na potrebu intenzívnej a aktívnej komunikácie s občanmi o procese komunitného plánovania, ako aj potrebu medializácie celého procesu, čo bolo zabezpečené všetkými dostupnými formami.

Tabuľka č. 2.

Vedomosť o komunitnom plánovaní		
Odpoveď	Počet respondentov	Podiel na celkovom počte respondentov (v %)
áno	74	42,05
nie	102	57,95

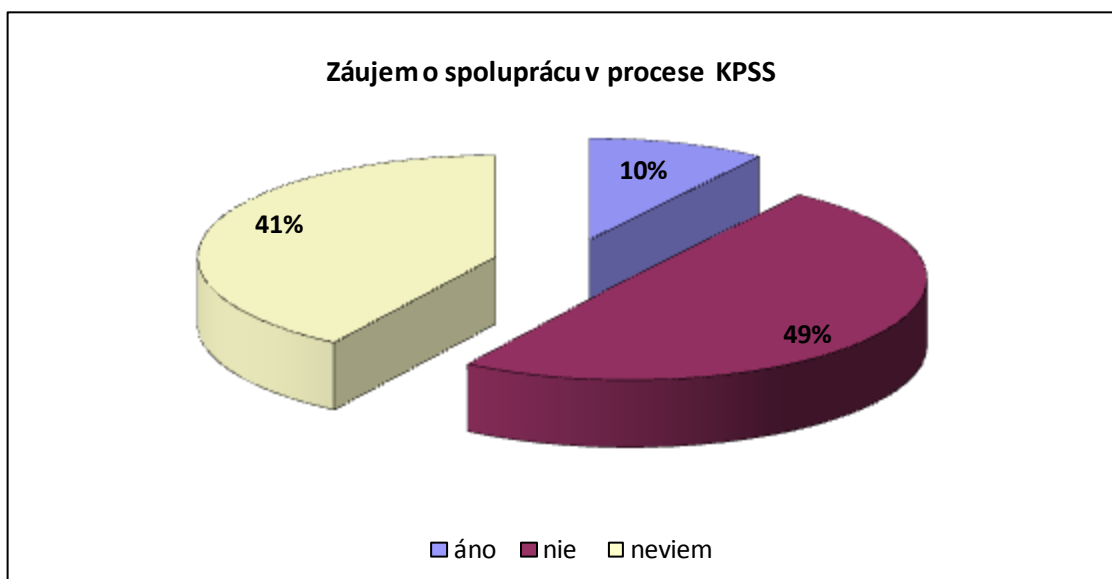
3. Záujem o spoluprácu v procese KPSS

Záujem aktívne participovať na tvorbe KPSS prejavilo celkom 17 respondentov (9,66 %), 87 respondentov (49,43 %) nemá záujem o spoluprácu a 72 respondentov (40,91 %) nebolo rozhodnutých, či na procese KPSS bude aktívne participovať. Respondenti, ktorí prejavili záujem o spoluprácu, boli do procesu KPSS aktívne zapojení v rámci činnosti konkrétnych pracovných, resp. riadiacich skupín.

Tabuľka č. 3.

Záujem o komunitné plánovanie		
Odpoveď	Počet respondentov	Podiel na celkovom počte respondentov (v %)
áno	17	9,66
nie	87	49,43
neviem	72	40,91

Graf č. 3



4. Zaradenie respondentov z hľadiska súčasnej sociálnej situácie

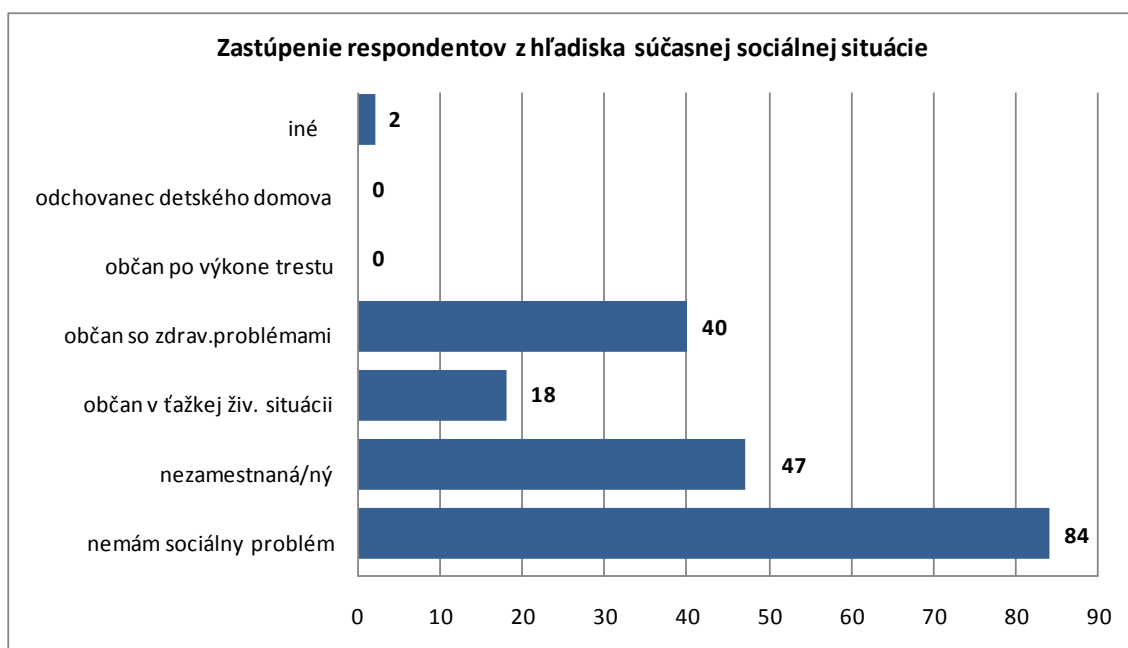
Z kvantitatívneho hľadiska až 84 respondentov (47,73 %) deklarovalo, že nemajú sociálny problém. Nezamestnaní tvorili 26,7 %, na treťom mieste boli občania so zdravotnými problémami - 40 občanov, čo predstavuje 22,73 %. Strategická časť KPSS na základe uvedených výstupov bola prioritne zameraná na:

- problematiku zamestnanosti
- pomoc občanom so zdravotnými problémami
- pomoc občanom v ťažkej životnej situácii.

Tabuľka č. 4.

Kategória vo vzťahu k typu sociálnych problémov	Počet respondentov
nemám sociálny problém	84
nezamestnaná/ný	47
občan v ťažkej životnej situácii	18
- strata partnera	11
- strata bývania	0
- problémy spolunažívania	5
- osamelý rodič s maloletým dieťaťom	2
- iné: (problém s mobilitou)	3
občan so zdravotnými problémami	40
občan po výkone trestu	0
odchovanec detského domova	0
iné (slabé fin. zabezpečenie, MD)	2

Graf č. 4.



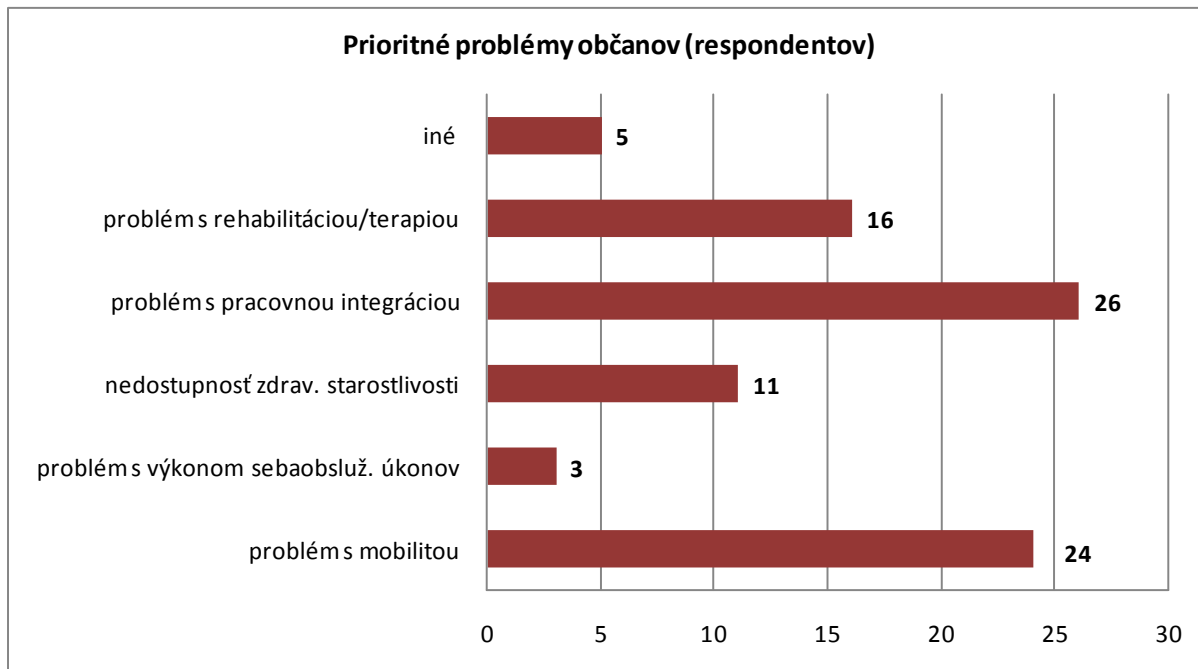
5. Potreby občanov (respondentov) vo vzťahu k sociálnym problémom

Pri stanovovaní priorít v sociálnej oblasti veľmi dôležitú úlohu zohrávajú potreby klientov - užívateľov sociálnych služieb. Neoddeliteľnú súčasť dotazníkového prieskumu tvorila oblasť, zameraná na monitoring prioritných potrieb občanov mesta Lipian. Z kvantitatívneho hľadiska najviac respondentov – 26 (14,77%) potrebuje riešiť problém s pracovnou integráciou. 24 občanov (13,64 %) potrebuje prioritne riešiť problém s mobilitou a 16 respondentov (9,09 %) za prioritný považuje problémy súvisiaci s rehabilitáciou, resp. odbornou terapiou.

Tabuľka č. 5.

Prioritné problémy občanov (respondentov)	Počet respondentov
problém s mobilitou	24
problém s vykonávaním sebaobslužných úkonov	3
problém s nedostupnosťou zdravotníckej starostlivosti	11
problém s pracovnou integráciou	26
problém s potrebnou rehabilitáciou/terapiou	16
iné (zabezpečenie práce, brigády, nedostatok odborných lekárov a pod.)	5

Graf č. 5



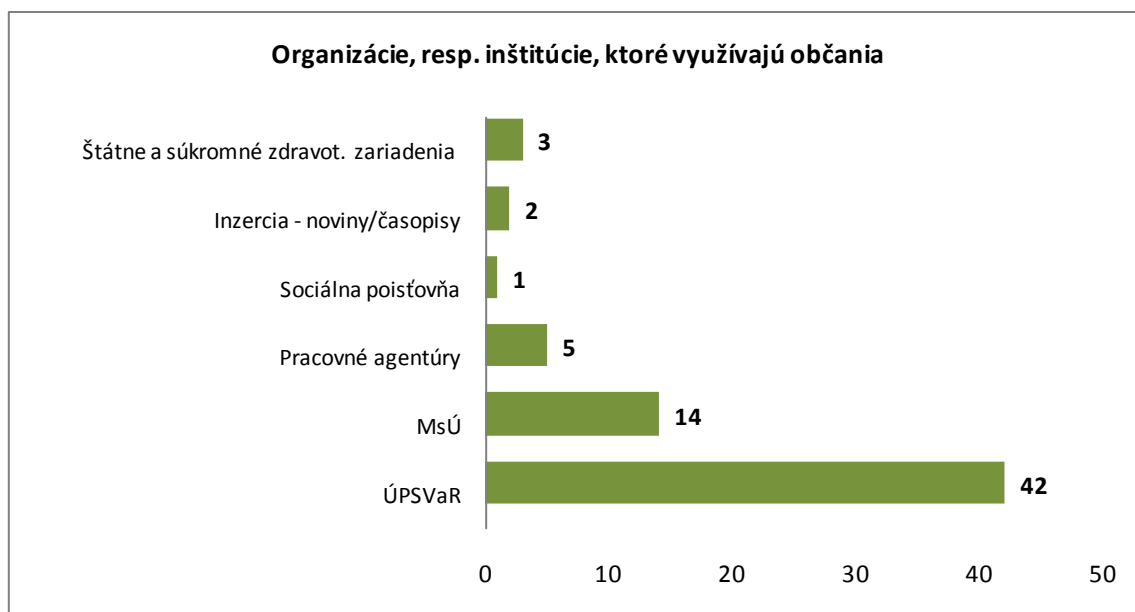
6. Spolupráca s organizáciami a inštitúciami pri riešení sociálnych problémov

Občania, žijúci v meste Lipany využívajú pri riešení konkrétnych sociálnych problémov niektoré inštitúcie a organizácie. Z uvedeného dôvodu neoddeliteľnou súčasťou dotazníkového prieskumu bol monitoring inštitúcií a organizácií, na ktoré sa občania žijúci v meste Lipany obracajú najčastejšie. Výstupy logicky korešpondujú s prioritnými problémami respondentov, nakoľko najvyšší počet klientov sa obracia na ÚPSVaR - až 23,86 % respondentov, nasleduje MsÚ Lipany - 7,95% respondentov a 6,25 % respondentov pri riešení vlastných sociálnych problémov spolupracuje s pracovnými agentúrami, štátnymi a súkromnými zdravotníckymi zariadeniami, sociálnou poisťovňou a pod. V procese KPSS bola preto významná pozornosť venovaná sociálnej infraštruktúre vo vzťahu k typu a formám sociálnej pomoci z úrovne relevantných organizácií a inštitúcií, ako aj zabezpečeniu dostatočnej informovanosti občanov a užívateľov sociálnych služieb o formách pomoci a kompetenciách organizácií pri riešení špecifických sociálnych problémov.

Tabuľka č. 6.

Organizácie, resp. inštitúcie, ktoré využívajú občania pri riešení konkrétnych sociálnych problémov	Počet respondentov
ÚPSVaR	42
MsÚ	14
Pracovné agentúry	5
Sociálna poisťovňa	1
Inzercia - noviny/časopisy	2
Štátne a súkromné zdravot. zariadenia v iných mestách	3

Graf. č. 6.



7. Dopyt po sociálnej pomoci v rodinách, ktoré sa o niekoho dlhodobo starajú

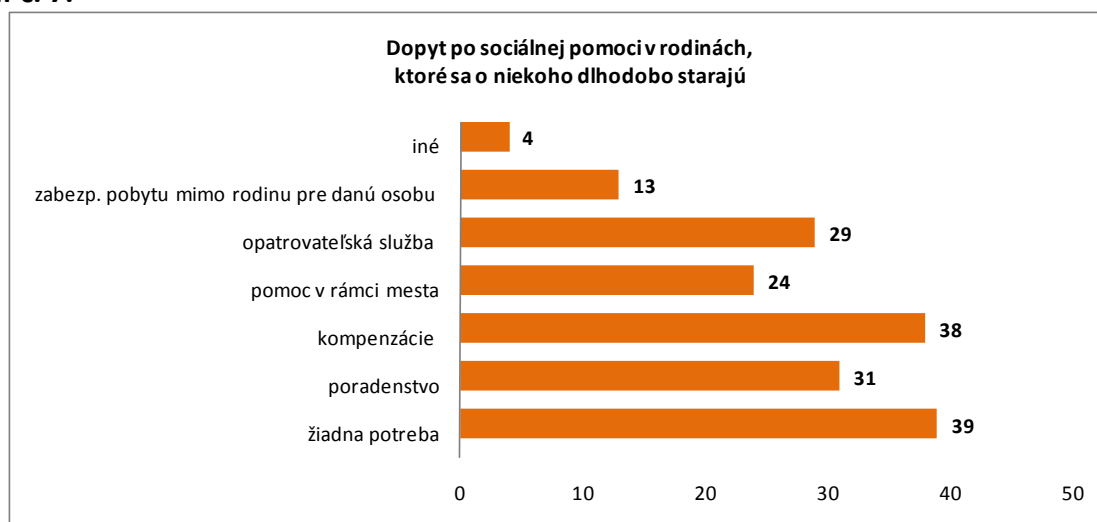
Monitoring dopytu po sociálnej pomoci, resp. sociálnych službách v rodinách, ktoré sa o niekoho dlhodobo starajú (z vážnych sociálnych, resp. zdravotných dôvodov), tvoril taktiež súčasť dotazníkového prieskumu. Výsledky monitoringu potrieb približuje nižšie uvedená tabuľka č. 7. Najviac respondentov - až 39 nepotrebuje žiadnu sociálnu pomoc. Okruhy sociálnej pomoci sú rôzne, najviac rezonovala potreba kompenzácií - v 38 prípadoch, poradenstva - 31 respondentov, opatrovateľská služba - 29 respondentov a pod.

Výstupy tejto časti dotazníkového prieskumu tvorili neoddeliteľnú súčasť KPSS a boli rešpektované pri tvorbe konkrétnych opatrení, zameraných na osoby so zdravotnými obmedzeniami.

Tabuľka č. 7

Dopyt po sociálnej pomoci v rodinách, ktoré sa o niekoho dlhodobo starajú (z vážnych sociálnych, resp. zdravotných dôvodov).	Počet respondentov
nič nepotrebujem, rodina sa postará	39
poradenstvo	31
kompenzácie	38
pomoc v rámci mesta	24
opatrovateľská služba	29
zaistenie pobytov mimo rodinu pre danú osobu	13
- denné	4
- týždenné	3
- celoročné	2
iné	4

Graf č. 7.



8. Využívanie sociálnych služieb v súčasnosti

Zo 176 respondentov 39,2 % uviedlo využívanie sociálnych služieb, či už individuálne vo vzťahu k vlastnej osobe, resp., využívanie sociálnych služieb rodinnými príslušníkmi. Až 60,8% respondentov sociálne služby nevyužíva z dôvodu nepocítovania akútnej potreby, alebo z dôvodu nedostatočnej informovanosti o poskytovaných sociálnych službách. Obdobne, ako už bolo uvedené v časti 6 tohto dokumentu, v procese KPSS bola preto významná pozornosť venovaná zabezpečeniu dostatočnej informovanosti občanov a užívateľov sociálnych služieb o formách sociálnej pomoci.

Tabuľka č. 8.1.

Využívanie poskytovanej soc. služby		
odpoveď	počet respondentov	Podiel (v %)
áno	69	39,2
nie	107	60,8

V prípade kladných odpovedí bol proces KPSS zameraný aj na oblasti využívania sociálnych služieb a konkrétnych foriem sociálnej pomoci. Výsledky detailne približuje tabuľka č. 8.2. Najviac respondentov využíva sociálne poradenstvo 53 občanov, opatrovateľskú službu využíva 8 občanov, piati využívajú osobnú asistenciu, štyria respondenti využívajú denné centrum (klub dôchodcov), traja občania využívajú Dom pokojnej staroby v Lipanoch a rehabilitačné služby mimo mesta Lipany, dvaja rómski občania využívajú stredisko osobnej hygieny a po jednom respondentovi využívajú domov sociálnych služieb pre deti, detský domov, stanicu opatrovateľskej starostlivosti, útulok, internát mimo mesta. Tabuľka č. 8.2. sa zameriava aj na oblasti zlepšenia pri poskytovaní sociálnej pomoci a sociálnych služieb.

Tabuľka č. 8.2.

Počet respondentov	Druh sociálnej služby (priamo v obci alebo mimo obec)	Oblasti zlepšenia		
		Kvalita	Poskytované súkromie	Odbornosť personálu
53	poradenstvo a prevencia (napr. ÚPSVaR)	12	10	12
1	domov sociálnych služieb pre deti	0	0	0
0	domov sociálnych služieb pre dospelých	0	0	0
0	domov dôchodcov	0	0	0
3	domov pre seniorov - penzión pre dôchodcov (DPS)	0	0	0
0	zariadenie chráneného bývania	0	0	0
1	detský domov	0	0	0
0	náhradná rodinná starostlivosť – pestúnske rodiny	0	0	0
0	profesionálne rodiny	0	0	0
0	domov pre osamelých rodičov	0	0	0
1	stanica opatrovateľskej starostlivosti	0	0	0

1	útulok	0	0	0
0	krízové stredisko	0	0	0
0	resocializačné zariadenie pre drogovovo závislých občanov	0	0	0
3	rehabilitačné stredisko (Prešov)	0	0	0
0	zariadenie opatrovateľskej služby	0	0	0
4	klub dôchodcov	0	0	1
0	jedáleň pre dôchodcov	0	0	0
2	stredisko osobnej hygieny	0	0	0
0	práčovňa	0	0	0
0	terénna opatrovateľská služba	0	0	0
0	prepravná služba	0	0	0
0	vývarovňa	0	0	0
1	terénna sociálna služba	0	0	0
8	opatrovateľská služba	0	0	0
0	hospice	0	0	0
5	osobná asistencia	0	0	0
0	iné (uvedte presne)	0	0	0
1	DPS	0	0	0
1	Internát	0	0	0

9. Záujem o ďalšie sociálne služby

(v zmysle zákona č. 448/2008 Z.z. o sociálnych službách)

V súvislosti s novým zákonom č. 448/2008 Z.z. o sociálnych službách je v kompetencii samosprávy zabezpečovanie sociálnych služieb a nevyhnutných podmienok na uspokojovanie základných životných potrieb v zariadeniach, ktorými sú:

1. nocľaháreň
2. útulok
3. domov na pol ceste
4. nízkoprahové denné centrum
5. zariadenie núdzového bývania

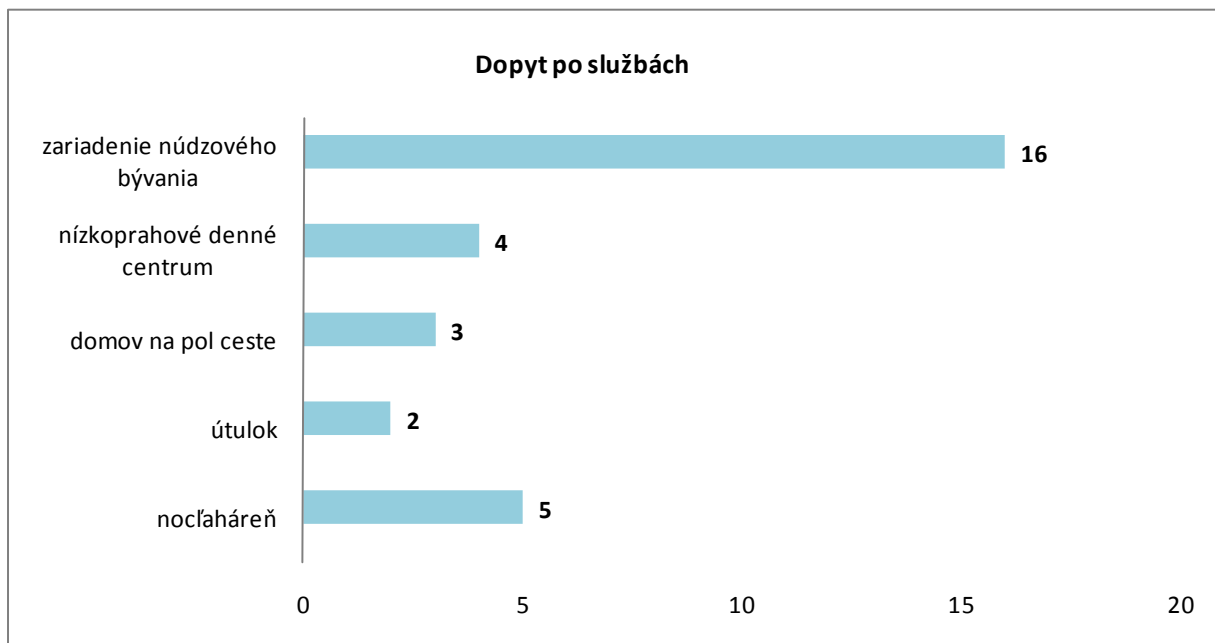
Dopyt po citovaných službách detailne približuje tabuľka č. 9.1. a graf č. 9.1. Z nich je evidentné, že najvyšší dopyt je vo vzťahu k zariadením núdzového bývania.

Tabuľka č. 9.1.

Dopyt po službách v zariadeniach zriaďovaných za účelom uspokojovania základných životných potrieb	Podiel na celkovej počte respondentov (v%)
nocľaháreň	2,84
útulok	1,14
domov na pol ceste	1,7

nízkoprahové denné centrum	2,27
zariadenie núdzového bývania	9,09

Graf č. 9.1.



Sociálne služby na podporu rodiny s deťmi v zmysle zákona č. 448/2008 Z.z. o sociálnych službách sú členené nasledovne:

1. pomoc pri osobnej starostlivosti o dieťa a podpora zosúladovania rodinného života a pracovného života
2. poskytovanie sociálnej služby v zariadení dočasnej starostlivosti o deti
3. poskytovanie sociálnej služby v nízkoprahovom dennom centre pre deti a rodinu

V rámci dotazníkového prieskumu bol monitorovaný aj dopyt po citovaných službách. Výsledky sú zhrnuté v tabuľke č. 9.2. Z nej je evidentný najvyšší dopyt (18 respondentov - 10,23 %) zameraný na pomoc pri osobnej starostlivosti o dieťa.

Tabuľka č. 9.2.

Sociálne služby na podporu rodiny s deťmi	Podiel na celkovej počte respondentov (v%)
pomoc pri osobnej starostlivosti o dieťa a podpora zosúladovania rodinného života a pracovného života	10,23
sociálna služba v zariadení dočasnej starostlivosti o deti	4,55
sociálna služba v nízkoprahovom dennom centre pre deti a rodinu	4,55

Riešenie nepriaznivej sociálnej situácie z dôvodu ťažkého zdravotného postihnutia, nepriaznivého zdravotného stavu alebo z dôvodu dovŕšenia dôchodkového veku zákon č. 448/2008 Z.z. o sociálnych službách definuje nasledovne:

1. poskytovanie sociálnej služby v zariadení pre fyzické osoby, ktoré sú odkázané na pomoc inej fyzickej osoby a pre fyzické osoby, ktoré dovŕšili dôchodkový vek
2. opatrovateľská služba
3. prepravná služba
4. sprievodcovská služba a predčitateľská služba
5. tlmočnická služba
6. sprostredkovanie tlmočnickej služby
7. sprostredkovanie osobnej asistencie
8. požičiavanie pomôcok

V rámci dotazníkového prieskumu bol venovaný priestor aj na zisťovanie potrieb občanov mesta Lipany vo vzťahu k vyššie uvedenému typu služieb. Výsledky prieskumu sú súčasťou tabuľky č. 9.3. a grafu č.9.2.

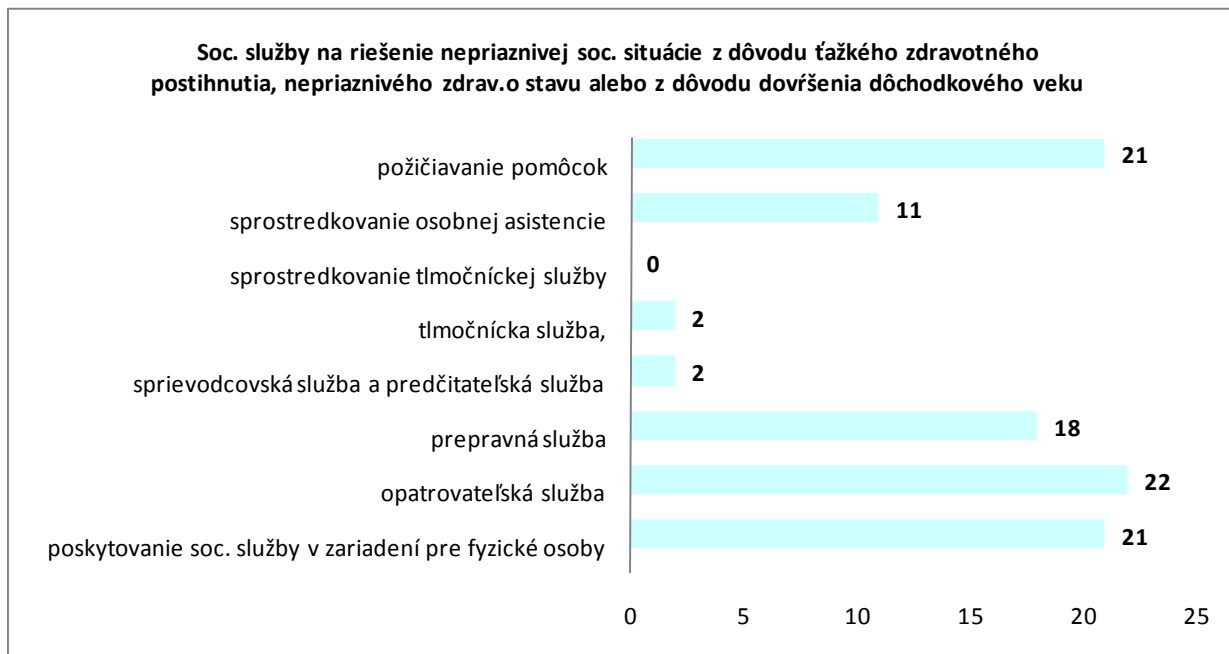
Najviac preferovanými službami sú:

- opatrovateľská služba - 22 respondentov (12,5 %)
- sociálne služby na riešenie nepriaznivej sociálnej situácie z dôvodu ťažkého zdravotného postihnutia - 21 respondentov (11,93%).
- požičiavanie pomôcok - 21 respondentov (11,93%).

Tabuľka č. 9.3.

Sociálne služby na riešenie nepriaznivej sociálnej situácie z dôvodu ťažkého zdravotného postihnutia, nepriaznivého zdravotného stavu alebo z dôvodu dovŕšenia dôchodkového veku	Počet respondentov	Podiel na celkovom počte respondentov (v%)
poskytovanie sociálnej služby v zariadení pre fyzické osoby	21	11,93
opatrovateľská služba	22	12,5
prepravná služba	18	10,23
sprievodcovská služba a predčitateľská služba	2	1,14
tlmočnická služba,	2	1,14
spostredkovanie tlmočnickej služby	0	0
spostredkovanie osobnej asistencie	11	6,25
požičiavanie pomôcok	21	11,93

Grafu č. 9.2.



Novým typom služieb, ktoré sú definované v zákone č. 448/2008 Z.z. o sociálnych službách sú sociálne služby s použitím telekomunikačných technológií. Konkrétne:

1. monitorovanie a signalizácia potreby pomoci
2. krízová pomoc poskytovaná prostredníctvom telekomunikačných technológií

Ako je evidentné z tabuľky č. 9.4. aj o tento typ služieb bol, zo strany respondentov záujem, napriek tomu, že ide o nové a moderné formy poskytovania sociálnej pomoci a sociálnych služieb.

Tabuľka č. 9.4.

Sociálne služby s použitím telekomunikačných technológií	Počet respondentov	Podiel na celkovom počte respondentov (v%)
monitorovanie a signalizácia potreby pomoci	13	7,39
krízová pomoc poskytovaná prostredníctvom telekomunikačných technológií	13	7,39

§ 12, písmeno e) zákona č. 448/2008 Z.z. o sociálnych službách definuje aj tzv. podporné služby, ktorými sú:

1. odľahčovacia služba
2. pomoc pri zabezpečení opatrovníckych práv a povinností
3. poskytovanie sociálnej služby v dennom centre
4. poskytovanie sociálnej služby v integračnom centre
5. poskytovanie sociálnej služby v jedálni
6. poskytovanie sociálnej služby v práčovni
7. poskytovanie sociálnej služby v stredisku osobnej hygieny

Tabuľka č. 9.5. poukazuje na skutočnosť, že v rámci dotazníkového prieskumu bol zo strany respondentov záujem aj o podporné služby, pričom sociálne služby je možné účelne a vhodne spájať.

Tabuľka č. 9.5.

Podporné služby	Počet respondentov
odľahčovacia služba	5
pomoc pri zabezpečení opatrovníckych práv a povinností	10
poskytovanie sociálnej služby v dennom centre	7
poskytovanie sociálnej služby v integračnom centre	2
poskytovanie sociálnej služby v jedálni	8
poskytovanie sociálnej služby v práci	0
poskytovanie sociálnej služby v stredisku osobnej hygieny	3

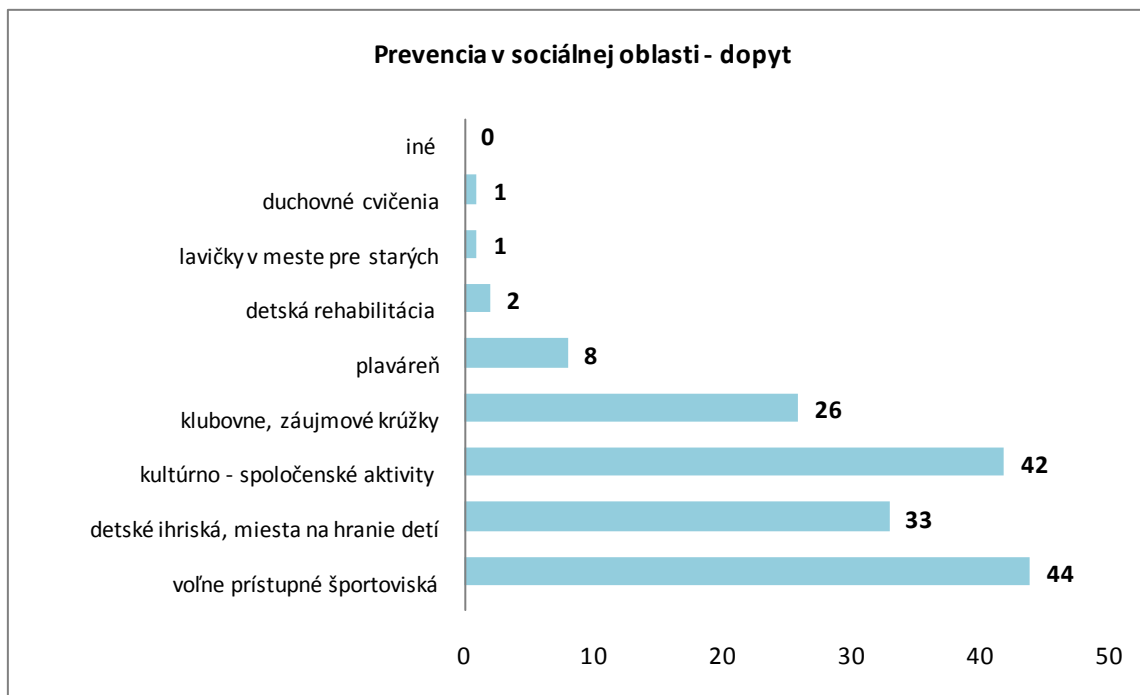
10. Dopyt po zariadeniach, resp. aktivitách v rámci prevencie v sociálnej oblasti

Dôležitou a neoddeliteľnou súčasťou sociálnych služieb a sociálnej pomoci sú aj aktivity a opatrenia preventívneho charakteru, ktoré sú zamerané prioritne na predchádzanie nepriaznivej sociálnej situácie. Oblasť prevencie tvorila neoddeliteľnú súčasť dotazníkového prieskumu a z kvantitatívneho hľadiska bol zo strany respondentov veľmi vysoký záujem o jednotlivé formy preventívnych opatrení. Najvyšší záujem bol prioritne o voľne dostupné športoviská, kultúrno - spoločenské aktivity, detské ihriská a miesta na hranie detí. Detaily prieskumu približuje tabuľka č. 10 a graf. č. 10.

Tabuľka č. 10.

Oblasti prevencie	Počet respondentov
voľne prístupné športoviská	44
detské ihriská, miesta na hranie detí	33
kultúrno - spoločenské aktivity	42
klubovne, záujmové krúžky	26
plaváreň	8
detská rehabilitácia (Vojtova metóda, hipoterapia, Bobathová metóda a pod.)	2
lavičky v meste pre starých	1
duchovné cvičenia	1
iné	0

Graf č. 10.



10. Názory a pripomienky respondentov k sociálnym službám v meste Lipany

Záverečná časť dotazníkového prieskumu bola venovaná názorom respondentov - občanov mesta Lipian na poskytovanie sociálnych služieb, sociálnej pomoci a vyjadrenie vlastných názorov na zlepšenie úrovne a kvality nielen v oblasti sociálnych služieb, ale aj vo vzťahu k sociálnej i infraštruktúre. Spätnú väzbu dotazníkového prieskumu poskytuje tabuľka č. 11.

Tabuľka č. 11.

Okruh názorov a pripomienok	Počet respondentov
Chýba prevencia v boji s kriminalitou mladistvých Rómov	1
Chýba verejné WC	1
Zlá preprava - málo autobusových spojov	1
Chýbajú záujmové činnosti pre deti a mládež s cirkvou	6
Zlepšiť opateru o starších a nevládných ľudí	1
Chýbajú sociálne byty	2
Som spokojný so soc. službami v meste	4
Slabá ústretovosť kompetentných pracovníkov	2
Chýba pomoc rodinám s malými deťmi v hmotnej núdzi	1