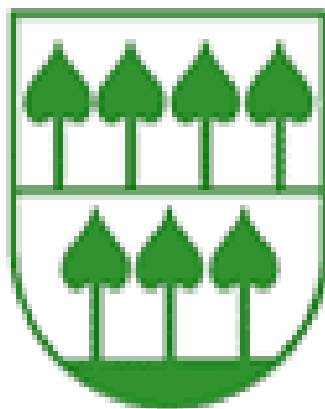


Mesto Lipany



**KOMUNITNÝ PLÁN
SOCIÁLNYCH SLUŽIEB MESTA LIPANY**

na roky 2016 - 2020

Vážení spoluobčania mesta Lipany,

proces komunitného plánovania sociálnych služieb, ktorý v posledných mesiacoch prebiehal v našom meste, je pokračovaním úspešného procesu plánovania z roku 2010 – 2015 a úspešného napĺňania cieľov Komunitného plánu sociálnych služieb mesta Lipany.

Ďakujem všetkým, ktorí sa na vytvorení tohto plánu podieľali, hlavne členom a vedúcim riadiacej i pracovných skupín, ale aj všetkým obyvateľom mesta, ktorí tento dokument svojimi pripomienkami a podnetmi pomáhali vytvárať formou dotazníkového prieskumu.

Výstupom spoločnej práce a spoločného úsilia je nový Komunitný plán sociálnych služieb nášho mesta na roky 2016 - 2020, ktorý nám bude slúžiť ako významný strategický nástroj na riešenie problematiky sociálnych služieb v nasledujúcich piatich rokoch.

Vytvorenie dokumentu je pokračovaním krokov, ktoré mesto v spolupráci s Vami už urobilo, ale zároveň začiatkom ďalších krokov, ktoré nás spolu ešte čakajú v blízkej budúcnosti.

Ing. Vladimír Jánošík
primátor mesta

Obsah

1. ÚVOD	5
2. Organizácia komunitného plánovania.....	6
2.1. Riadiaca skupina komunitného plánovania	6
2.2. Pracovné skupiny	6
3. ANALÝZA	7
3.1. Sociálno - demografická analýza obyvateľstva	7
3.1.1. Obyvatelia	7
3.1.2. Veková štruktúra	8
3.1.3. Živonarodení	9
3.1.4. Úmrtia	10
3.1.5. Migrácia obyvateľstva	10
3.1.6. Prirodzený prírastok/úbytok obyvateľstva	11
3.1.7. Rómske obyvateľstvo	12
3.2. Nezamestnanosť	13
3.2.1. Vývoj nezamestnanosti	13
3.2.2. Evidovaní nezamestnaní podľa veku	15
3.2.3. Evidovaní nezamestnaní podľa vzdelania	16
3.2.4. Malé obecné služby a aktivačné práce v meste	17
3.2.5. Aktivačné práce	18
3.3. ANALÝZA STAVU POSKYTOVANÝCH SOCIÁLNYCH SLUŽIEB	19
3.3.1. Dávky v hmotnej núdzi	19
3.3.2. Ťažko zdravotne postihnutí	19
3.3.3. ŤZP – opatrovaní	20
3.3.4. Pomoc v hmotnej núdzi podľa zákona č. 599/2003 Z.z. o pomoci v hmotnej núdzi	21
3.3.5. Inštitút osobitného príjemcu	22
3.4. Poskytovanie sociálnych služieb	23
3.4.1. Poskytovatelia sociálnych služieb v meste Lipany	23
3.4.1.1. Arcidiecézna charita Košice, Dom pokojnej staroby, Hviezdosl.66,Lipany25	
3.4.1.2. Rehabilitačné stredisko v Lipanoch, Kpt. Nálepku č. 7, 082 71 Lipany ...	27
3.4.1.3. Agentúra domácej ošetrovateľskej starostlivosti v Lipanoch	29
3.4.1.4. Sociálne služby poskytované spoločnou úradovňou v meste Lipany	31
3.4.1.4.1. Posudková činnosť.....	32
3.4.1.4.2. Lekárska - zdravotná posudková činnosť.....	32
3.4.1.4.3. Sociálna posudková činnosť	32
3.4.1.4.4. Odľahčovacia služba	33
3.4.1.4.5. Opatrovateľská služba	34
3.4.1.5. Komunitné centrum	35
3.4.1.6. Terénna sociálna práca v meste	38
3.5. Bývanie a bytová politika.....	39
3.6. ŠKOLSTVO.....	40
3.6.1. Materské školy	40
3.6.2. Základné školy	42
3.6.3. Spojená škola	43
3.6.4. – Stredné školstvo.....	44
3.6.4.1. Gymnázium.....	44
3.6.4.2. Stredná odborná škola	45

3.7. Zdravotníctvo	46
3.8. Finančné prostriedky poskytované na sociálnu oblasť	47
3.9. ANALÝZA POŽIADAVIEK PRIJÍMATEĽOV SOCIÁLNEJ SLUŽBY	49
4. Cieľové skupiny	49
4.1. Cieľová skupina - SENIORI.....	49
4.2. Cieľová skupina - DETI, MLÁDEŽ A RODINY V RIZIKU SOCIÁLNEHO VYLÚČENIA a ŤZP	49
4.3. ŤZP	50
5. Dotazníkový prieskum	50
6. SWOT ANALÝZA	50
7. STRATEGICKÁ ČASŤ KPSS	54
Vízia.....	54
Zadefinované problémy.....	54
Zdravotníctvo	54
Sociálna oblasť	54
Bezpečnosť.....	55
CIELE A PRIORITY ROZVOJA SOCIÁLNYCH SLUŽIEB	55
Cieľové skupiny.....	55
DETI , MLÁDEŽ A RODINY V RIZIKU SOCIÁLNEHO VYLÚČENIA A ŤAŽKO ZDRAVOTNE POSTIHNUTÍ OBČANIA	55
ŠPECIFICKÝ CIEĽ č.1	55
Opatrenia pre naplnenie cieľa	55
ŠPECIFICKÝ CIEĽ č.2.....	58
Opatrenia pre naplnenie cieľa	58
ŠPECIFICKÝ CIEĽ č. 3.....	61
Opatrenia pre naplnenie cieľa	62
CIEĽOVÁ SKUPINA SENIORI	63
ŠPECIFICKÝ CIEĽ č. 1	63
ŠPECIFICKÝ CIEĽ č.2.....	63
ŠPECIFICKÝ CIEĽ č.3.....	63
ŠPECIFICKÝ CIEĽ č. 4	63
Opatrenia pre naplnenie cieľa	63
ŠPECIFICKÝ CIEĽ č. 5.....	66
Opatrenia pre naplnenie cieľa	66
8. Monitoring a implementácia.....	68
9. ZÁVER.....	69

1. ÚVOD

Nadväzujúc na KPSS na roky 2011 – 2015 vniká Komunitný plán sociálnych služieb mesta Lipany na roky 2016 – 2020. Komunitný plán je vypracovaný na 5 ročné obdobie v súlade s Národnými prioritami rozvoja sociálnych služieb. Základné pojmy a princípy komunitného plánovania sú vysvetlené v KPSS 2011 – 2015, preto nie je potrebné zadávať ich do dokumentu na roky 2016 – 2020.

Ľudia ako jednotlivci tvoria so svojimi rodinami, priateľmi a spoluobčanmi komunitu. Komunita je miestom, kde ľudia žijú, pracujú, chodia do školy, kde ich spája množstvo spoločných aktivít, záujmov a medziľudských vzťahov. Hlavným účelom sociálnych služieb je pomôcť ľuďom udržať si alebo znovu získať svoje miesto v spoločnosti, v komunite, kde žijú. Sociálne služby sa týkajú každého a aj to je jeden z dôvodov, prečo je na verejných službách vrátane služieb sociálnych stále čo zlepšovať.

Komunitné plánovanie je plánované komunitou pre komunitu. Je založené na jednoduchom princípe, že rozhodnutia, ktoré ovplyvňujú určitú lokalitu a životy ľudí, ktorí v nej žijú, čo je najlepšie robiť v tejto lokalite. Metóda komunitného plánovania má zaručiť, aby sa ľudia mohli slobodne zúčastňovať rozhodovania o dôležitých otázkach života spoločnosti, aby prijímané rozhodnutia zodpovedných orgánov reflektovali prania a potreby obyvateľstva a aby následné riešenia čo najefektívnejšie využili dostupné zdroje.

Plánovanie predpokladá zapojenie a aktívnu spoluprácu občanov, pretože práve oni sú v neposlednom rade tzv. užívateľmi sociálnych služieb.

Mesto Lipany v zmysle zákona č. 448/2008 Z. z. o sociálnych službách a o zmene a doplnení zák. č. 455/1991 Zb. o živnostenskom podnikaní v znení neskorších predpisov vypracovalo Komunitný plán sociálnych služieb (ďalej len KPSS) mesta na roky 2016 – 2020, ktorý má:

- Vytvoriť podmienky na poskytovanie kvalitných a dostupných sociálnych služieb pre všetky sociálne skupiny občanov.
- Vytvoriť podmienky na podporu komunitného rozvoja s cieľom predchádzať vzniku nepriaznivých sociálnych situácií.
- Podporovať udržateľný rozvoj mesta s možnosťou rozširovania a skvalitňovania už existujúcich a budovania ďalších zariadení poskytujúcich sociálne služby.

Komunitné plánovanie sociálnych služieb je vlastne metóda, ktorá umožňuje spracovávať rozvojové materiály v oblasti sociálnych služieb verejného života na úrovni obce, mesta i kraja. Pri komunitnom plánovaní je potrebné zväžiť potreby občanov, potreby a možnosti poskytovateľov sociálnych služieb a možnosti tých, ktorí poskytujú zdroje na napĺňanie potrieb komunity. V záujme napĺňania spoločnej predstavy o budúcnosti sociálnych služieb v danej komunite sa a stretávajú a spoločne plánujú jednotliví aktéri:

- objednávateľia služieb,
- poskytovatelia služieb,
- príjemcovia služieb (klienti)

Všetky tri strany majú v procese plánovania rovnaké práva a povinnosti.

2. Organizácia komunitného plánovania

Koordinátor a garant plnenia Komunitného plánu je Mestský úrad v Lipanoch (prednosta MsÚ v súčinnosti s jednotlivými participujúcimi oddeleniami MsÚ, predovšetkým s oddelením sociálnych vecí). Pre tvorbu tohto KPSS boli stanovené: riadiaca skupina KPSS a pracovné skupiny pre jednotlivé oblasti.

2.1. Riadiaca skupina komunitného plánovania

Riadiaca skupina tvorby a plnenia komunitného plánu (RS KPSS): naďalej sú ňou participujúci členovia fungujúcej Riadiacej skupiny zastupujúci jednotlivé subjekty pôsobiace v sociálnej oblasti, ktorí sú menovaní vedením MsÚ a naďalej deklarujú svoj zámer účasti na predmetnom projekte. Riadiaca skupina KPSS je počas celého obdobia implementácie projektu poradným a konzultačným orgánom, ktorý na základe predložených správ a analýz garanta plnenia KPSS navrhuje stratégie, možnosti a riešenia, pripomienkuje predkladané návrhy a navrhuje prípadné zmeny a doplnenia jestvujúceho komunitného plánu a zároveň vyvíja aktivity súvisiace s realizáciou konceptu rozvoja sociálnych služieb na území mesta.

Pracovné stretnutia riadiacej skupiny boli otvorené pre zástupcov pracovnej skupiny, ktorí poskytovali pravidelné informácie o činnosti, čím bola zabezpečená vzájomná výmena informácií medzi pracovnou a riadiacou skupinou.

Riadiaca skupina KPSS sa stretávala podľa potreby. Zoznam členov riadiacej skupiny poskytuje nižšie uvedená tabuľka.

Riadiaca skupina

P. č.	Meno, priezvisko, titul	Organizácia
1.	Emil Jacko, Mgr.	MsÚ - prednosta
2.	Mária Grešová, Mgr.	MsÚ - vedúca sociálneho oddelenia MsÚ
3.	Cecília Ondková, Mgr.	Spoločná úradovňa soc. služieb Lipany
4.	Anna Sekeráková	Soc. zdravot. komisia pri MsZ
5.	Viera Urdová, PhDr.	Gymnázium Lipany – riaditeľka, poslankyňa MsZ a zástupkyňa primátora
6.	Vladimír Babjak	MsZ – poslanec MsZ

2.2. Pracovné skupiny

Pracovné skupiny boli zostavované v súlade s princípmi komunitného plánovania sociálnych služieb -princíp partnerstva medzi všetkými účastníkmi, princíp rovnosti, skutočných potrieb a dohody. Bol dodržaný princíp vyváženého zastúpenia všetkých účastníkov tzv. „komunitného triangu“ - zadávateľa sociálnych služieb, poskytovateľa sociálnych služieb a užívateľa sociálnych služieb. Na základe prvotných výstupov z procesu KPSS v meste Lipany, ako aj na základe potrieb mesta Lipany a občanov mesta, proces KPSS bol špecificky zameraný na tri pracovné skupiny.

- Seniori

- Deti, mládež a rodiny v riziku sociálneho vylúčenia
- Ťažko zdravotne postihnutí občania /ŤZP

Zoznam členov pracovných skupín

Pracovná skupina - SENIORI

P. č.	Meno, priezvisko, titul	Organizácia
1.	Cecília Ondková, Mgr.	Spoločná úradovňa soc. služieb Lipany
2.	Pavel Slaninka, Ing.	Dom pokojnej staroby – ADCH - riaditeľ
3.	Ľudmila Verešpejová, Mgr.	Poslankyňa MsZ
4.	Anna Sekeráková	Soc. zdravot. komisia pri MsZ - členka
5.	Iveta Hrabčáková, Mgr.	MsÚ Lipany

Pracovná skupina – DETI , MLÁDEŽ A RODINY V RIZIKU SOCIÁLNEHO VYLÚČENIA

P. č.	Meno, priezvisko, titul	Organizácia
1.	Emil Jacko, Mgr.	MsÚ - prednosta
2.	Kvetoslava Klöcová, Mgr.	Vedúca RhS
3.	Vladimír Babjak	Poslanec MsZ
4.	PhDr. Miriam Ištoňová, PhD.	soc.-zdrav. Komisie - členka
5.	Mgr. Jana Vavreková	ADOS Lipany

PRACOVNÁ SKUPINA - ŤAŽKO ZDRAVOTNE POSTIHNUTÍ OBČANIA

P. č.	Meno, priezvisko, titul	Organizácia
1.	Mgr. Mária Grešová	MsÚ - vedúca sociálneho oddelenia MsÚ
2.	PhDr. Viera Urdová	Poslankyňa MsZ, zástupkyňa primátora mesta a riad. Gymnázia Lipany
3.	Ing. Michal Višňovský	ZOHT - manažér
4.	Mgr. Soňa Šuhajová	KNMT – správkyňa nadácie
5.	Michal Šuťák	MsÚ – zamestnanec soc. oddelenia

3. ANALÝZA

3.1. Sociálno - demografická analýza obyvateľstva

3.1.1. Obyvatelia

Podľa štatistických údajov ku 31.12.2014 v meste žilo 6422 obyvateľov. V sledovanom období roky 2010 - 2014 zaznamenávame pokles o 62 obyvateľov. Priemerný ročný pokles obyvateľstva predstavuje -12,4 obyvateľa. V lokalite Za traťou žije pomerne vysoký počet marginalizovaných občanov – rómske etnikum. Ku

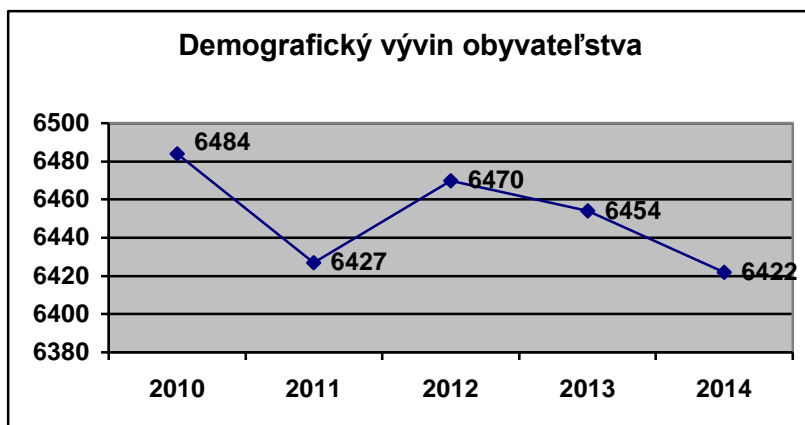
31.12.2014 bol počet občanov marginalizovanej komunity 658, čo predstavuje 10,25 percent z celkového počtu obyvateľstva. Počet občanov marginalizovanej komunity každoročne narastá.

Tabuľka č.3.1.1. Obyvateľstvo vývoj

Rok	2010	2011	2012	2013	2014
Spolu	6484	6427	6470	6454	6422

Zdroj: Štatistický úrad SR

Graf. č. 3.1.1.



3.1.2. Veková štruktúra

U predproduktívneho veku v sledovanom období 2010 a 2015 nastal pokles o 35 obyvateľov, ročný priemer poklesu predstavuje 7 obyvateľov. Taktiež zaznamenávame pokles obyvateľstva v produktívnom veku o 242 obyvateľov, ročný priemer predstavuje 48,4 obyvateľa. V poproduktívnom veku zisťujeme nárast obyvateľstva o 215 obyvateľov, ročný priemer je 43 obyvateľov, tento nárast je pre mesto negatívum.

V percentuálnom zložení obyvateľstva v roku 2014 predstavuje 19,51 % obyvateľov v predproduktívnom veku, 61,18 % produktívnom a 19,31% poproduktívnom veku.

Z uvedených porovnaní vidíme, že obyvateľstvo starne. V súčasnosti je vo všetkých krajinách sveta badateľný nárast počtu starších ľudí, čo je dôsledok predovšetkým skvalitnenia životosprávy a zdravotnej starostlivosti.

Pokles obyvateľstva v meste môže byť zapríčinené nižšou pôrodnosťou majority, ale aj sťahovaním sa mladých ľudí i rodín za prácou do iných miest regiónu, ako aj do zahraničia.

Veková štruktúra:

Predproduktívny vek 0 – 14 rokov

Produktívny vek –muži 15 – 59 r. ženy 15 – 54 r.

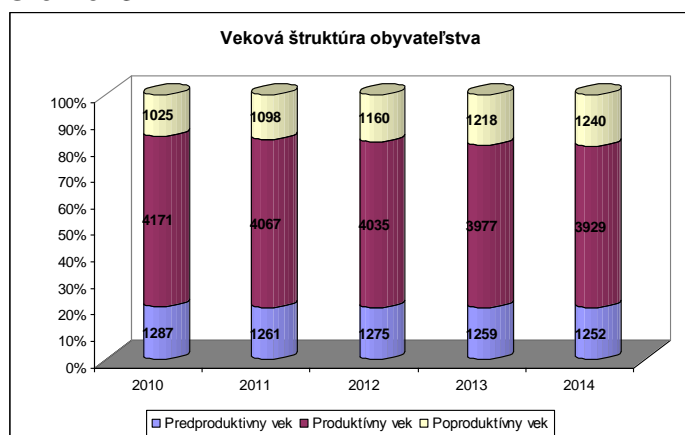
Poproduktívny vek muži nad 60 r. ženy nad 55 rokov

Tabuľka č. 3.1.2.– Veková štruktúra obyvateľstva

	Predproduktívny vek	Produktívny vek	Poproduktívny vek
2010	1287	4171	1025
2011	1261	4067	1098
2012	1275	4035	1160
2013	1259	3977	1218
2014	1252	3929	1240

Zdroj: Štatistický úrad SR

Graf. č. 3.1.2.



3.1.3. Živonarodení

Počet živonarodených detí sa z roka na rok mierne zvyšuje, ročný priemer živonarodených detí predstavuje 86,8 dieťaťa. K zvýšeniu počtu živonarodených prispieva rómska komunita, ktorej zaznamenávame nárast v priemere 23,09 živonarodených detí ročne.

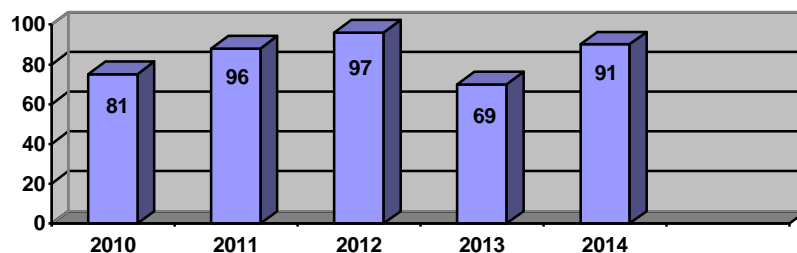
Tabuľka č.3.1.3. Živonarodení

Rok	2010	2011	2012	2013	2014
Spolu	81	96	97	69	91

Zdroj: Štatistický úrad SR

Graf č. 3.1.3.

Živonarodení



3.1.4. Úmrtia

Zo štatistiky vyplýva, že počet úmrtí je kolísavý. Ročne zomrie v priemere 44 obyvateľov mesta. Najmenej občanov zomrelo v roku 2012 v počte 38 a najviac 50 obyvateľov zomrelo v roku 2014.

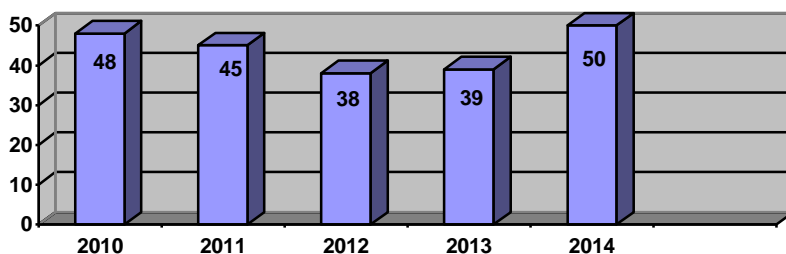
Tabuľka č.3.1.4. – Úmrtia

Rok	2010	2011	2012	2013	2014
Spolu	48	45	38	39	50

Zdroj: Štatistický úrad SR

Graf.č.3.1.4.

Úmrtia



3.1.5. Migrácia obyvateľstva

V kategórii migrácie obyvateľstva je nepriaznivý stav. V sledovanom období sa z mesta odsťahovalo až 536 obyvateľov. Do mesta sa prisťahovalo 292, úbytok obyvateľstva je – 244, ročný priemer migrácie obyvateľstva predstavuje - 48,8 obyvateľa.

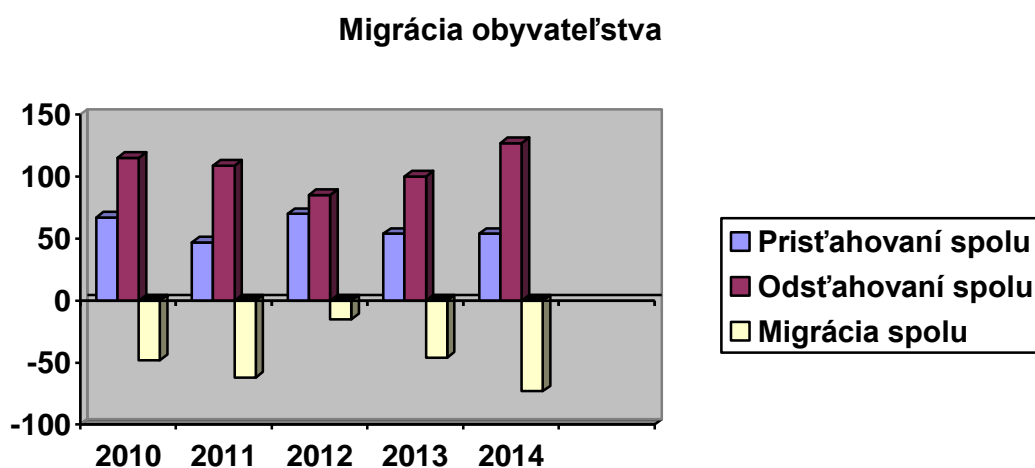
Tabuľka č.3.1.5. – Pristáhovaní/ odsťahovaní – migrácia obyvateľstva

Migrácia obyvateľstva	2010	2011	2012	2013	2014

Priťahovaní spolu	67	47	70	54	54
Odst'ahovaní spolu	115	109	85	100	127
Migrácia spolu	- 48	- 62	- 15	- 46	- 73

Zdroj: Štatistický úrad SR

Graf č.3.1.5.



3.1.6. Prirodzený prírastok/úbytok obyvateľstva

Nepriaznivá situácia je v prirodzenom prírastku/úbytku obyvateľstva. V tabuľke č. 3.1.6. vidíme, že v sledovanom období okrem roku 2012, kedy bol prírastok 44 obyvateľov, je vo všetkých rokoch úbytok obyvateľstva. Priemer za sledované obdobie predstavuje – 6 obyvateľa ročne.

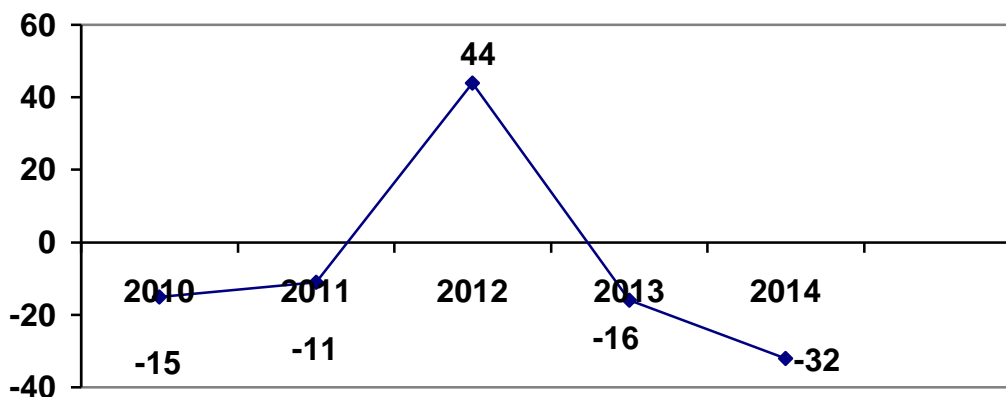
Tabuľka č.3.1.6. – prirodzený prírastok obyvateľstva

	2010	2011	2012	2013	2014
Narodení	81	96	97	69	91
Úmrtia	48	45	38	39	50
Priťahovaní	67	47	70	54	54
Odst'ahovaní	115	109	85	100	127
Prirodzený prírastok	-15	-11	44	- 16	- 32

Zdroj: Štatistický úrad SR

Graf č.3.1.6.

Prírodný prírastok / úbytok obyvateľstva



3.1.7. Rómske obyvateľstvo

Z uvedenej tabuľky č. 3.1.7. a grafu vidíme nárast počtu rómskeho obyvateľstva. V sledovanom období je nárast o 79 Rómov. V roku 2010 kedy žilo v meste 608 Rómov a v roku 2015 /stav ku 30.6.2015/ je to už 687, ročný priemer predstavuje nárast o 14,36 obyvateľa.

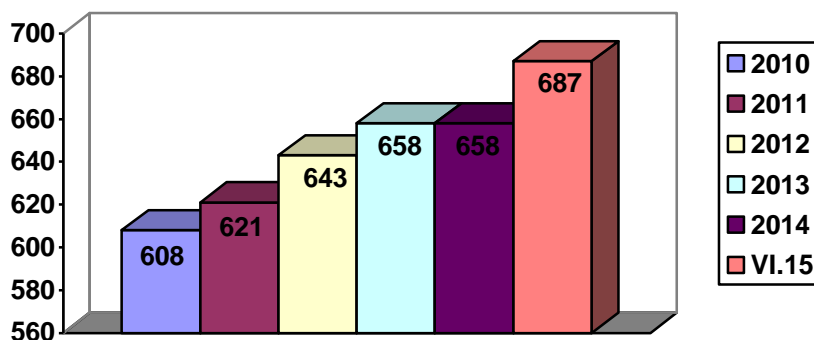
Tabuľka č.3.1.7. – Rómske obyvateľstvo

Rok	Počet Rómov
2010	608
2011	621
2012	643
2013	658
2014	658
06/2015	687

Zdroj: MsÚ Lipany, sociálne oddelenie

Graf. č. 3.1.7.

Vývoj rómskeho obyvateľstva



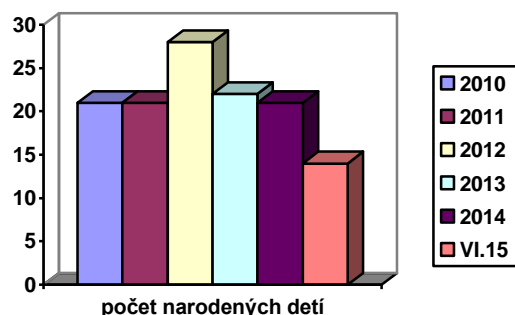
Počet živonarodených detí u rómskeho etnika má stúpajúcu tendenciu. Zaznamenávame pomerne vysoké zvýšenie pôrodnosti, ročný priemer narodených detí predstavuje 23,09 dieťaťa.

Tabuľka č.3.1.7. – Prehľad narodených Rómskych detí

Rok	počet narodených detí
2010	21
2011	21
2012	28
2013	22
2014	21
06/2015	14

Zdroj: MsÚ Lipany, sociálne oddelenie

Graf č.3.1.7. – Prehľad narodených detí v marginalizovanej komunite



3.2. Nezamestnanosť

Evidovaná miera nezamestnanosti v meste Lipany má kolísavý charakter, tak ako na väčšine územia Slovenskej republiky.

3.2.1. Vývoj nezamestnanosti

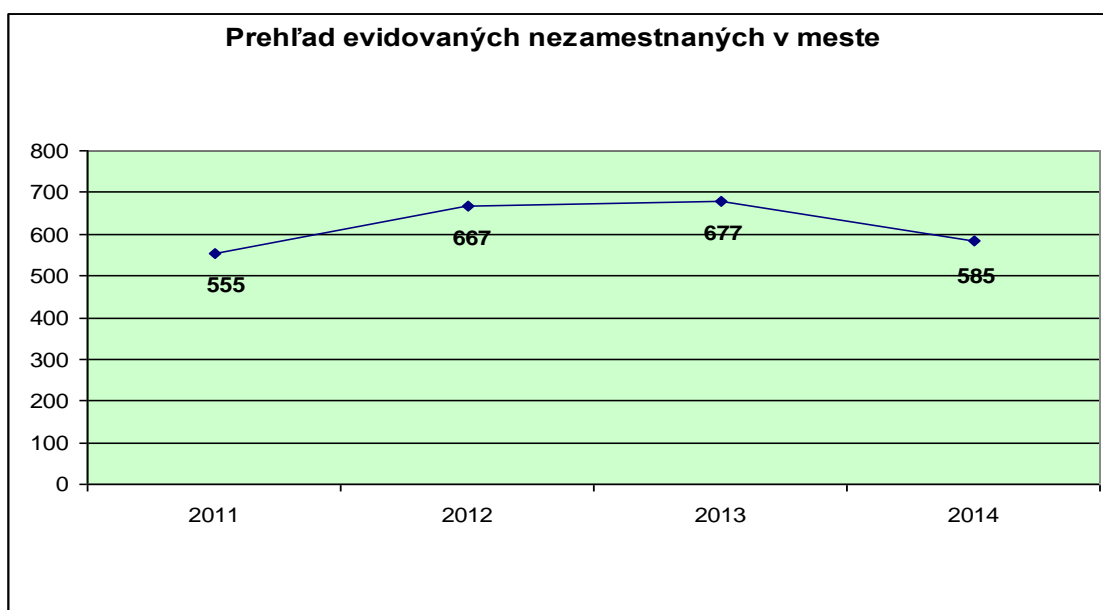
Z nižšie uvedenej tabuľky č. 3.2.1. a grafu vidíme, že v roku 2011, z 4067 obyvateľov v produktívnom veku, 555 bolo evidovaných nezamestnaných (ďalej len EN) nezamestnanosť v meste predstavovala 13,65 %. V roku 2012 žilo v meste 4035 obyvateľov v produktívnom veku, 667 bolo EN, čo predstavuje už 16,53 %, v roku 2013 z celkového počtu produktívneho veku 3977 bolo 677 EN, čo je 17,02%, v roku 2014 počet obyvateľov v produktívnom veku bol 3929 a EN 585, čo predstavuje 14,89 %. Vysoký podiel v nezamestnanosti tvorí rómske etnikum, so základným vzdelaním a bez pracovných návykov.

Tabuľka č. 3.2.1. – Celkový prehľad uchádzačov o zamestnanie

	Počet UOZ	z toho ženy
2011	555	275
2012	667	330
2013	677	345
2014	585	295

Zdroj: Ústredie práce, sociálnych vecí a rodiny Bratislava

Graf. č.3.2.1.



Z tabuľky č. 3.2.1.1. a grafu vidíme, že v najvyššom počte v kategórii EN podľa dĺžky evidencie sú uchádzači o zamestnanie, (ďalej len UoZ) nad 48 mesiacov. V porovnaní s rokom 2011 je v roku 2014 pokles o 74 uchádzačov. V evidencii od 0 – 3 mesiacov sa v sledovanom období počet UoZ znížil o 41 UoZ. Obdobne je to aj v ostatných kategóriách zaradenia do evidencie.

Tabuľka č.3.2.1.1. – Evidovaní nezamestnaní podľa dĺžky evidencie (v mesiacoch)

	Počet UoZ	z toho ženy	0 - 3	4 - 6	7 - 9	10 - 12	13 - 18	19 - 24	25 - 30	31 - 36	37 - 42	43 - 48	nad 48
2011	555	275	107	53	46	31	39	16	18	16	12	13	204
2012	667	330	99	114	62	41	85	32	40	32	24	31	107
2013	677	345	83	89	68	58	78	48	45	20	30	21	137
2014	585	295	66	81	56	50	49	40	44	28	27	14	130

Zdroj: Ústredie práce, sociálnych vecí a rodiny Bratislava

3.2.2. Evidovaní nezamestnaní podľa veku

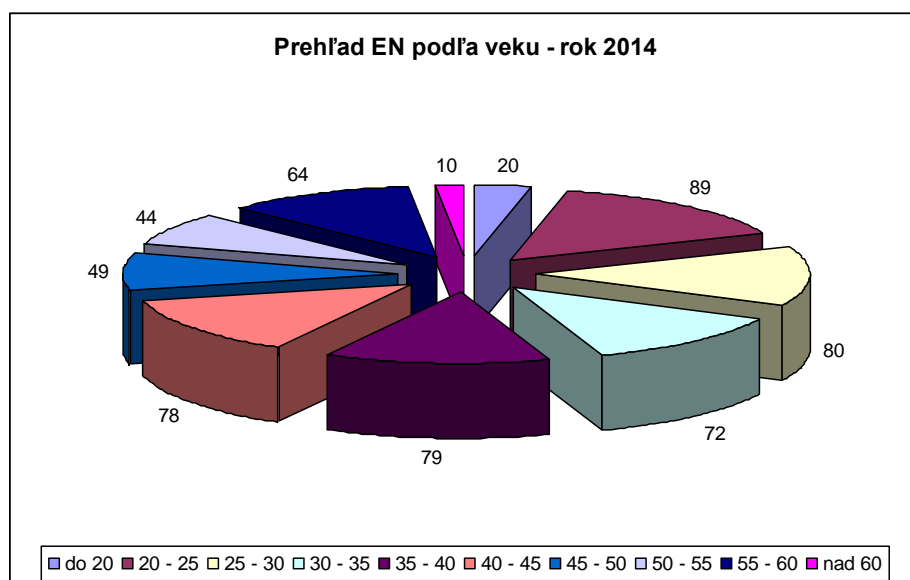
Najvyšší počet uchádzačov o zamestnanie v kategórii podľa veku sú mladí ľudia vo veku 20 – 25 rokov. V roku 2014 ich bolo v počte 89, čo predstavuje 15,21% z celkového počtu UoZ, na druhom mieste sú UoZ vo veku 25 – 30 rokov v počte 80 v percentuálnom vyjadrení je to 14,53 %. Oproti rokom 2012 a 2013 v roku 2014 nastáva pokles evidovaných nezamestnaných.

Tabuľka č.3.2.2. Evidovaní nezamestnaní podľa veku

	2011	2012	2013	2014
Počet UOZ	555	667	677	585
Vek				
do 20	29	29	22	20
20 - 25	102	105	109	89
25 - 30	69	103	95	80
30 - 35	66	77	82	72
35 - 40	60	81	81	79
40 - 45	64	76	77	78
45 - 50	51	46	53	49
50 - 55	114	70	68	44
55 - 60		74	78	64
nad 60		6	12	10

Zdroj: Ústredie práce, sociálnych vecí a rodiny Bratislava

Graf.č.3.2.2.



3.2.3. Evidovaní nezamestnaní podľa vzdelania

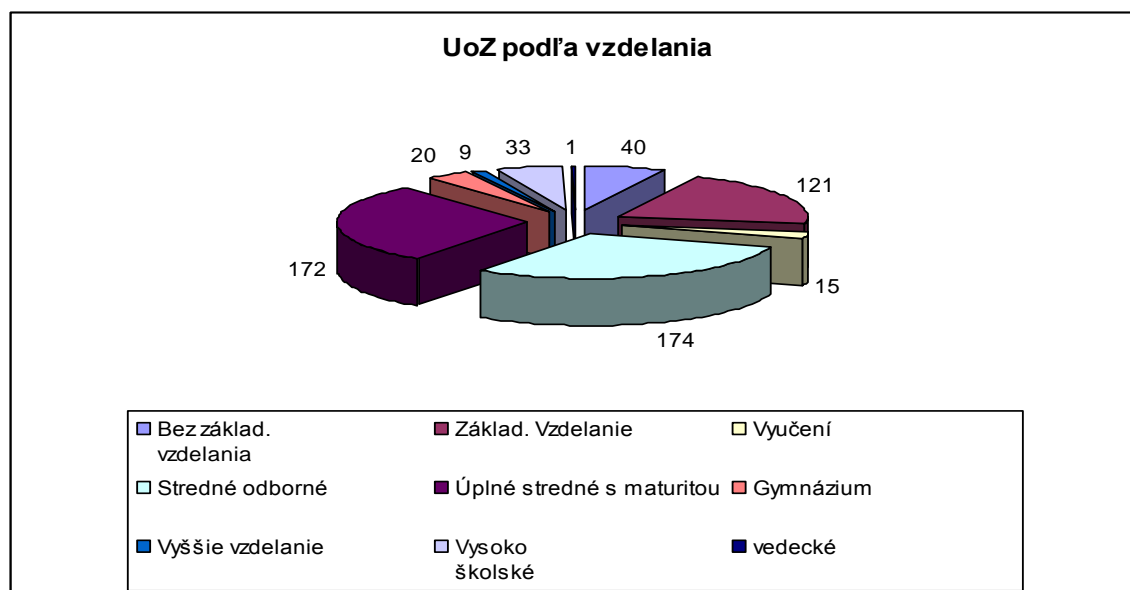
V kategórii UoZ podľa vzdelania v roku 2014 v najvyššom počte boli UoZ so stredne odborným vzdelaním 174, čo predstavuje 29,74 %, na druhom mieste s úplným stredným vzdelaním v počte 172, čo je 29,4% a na treťom mieste so základným vzdelaním 121, percentuálny podiel činí 20,68 %. Výpočty vychádzajú z roku 2014 a celkového počtu 585 UoZ .

Tabuľka č. 3.2.3. EN podľa vzdelania

Vzdelanie	2011	2012	2013	2014
Bez základ. vzdelania	49	74	43	40
Základ. vzdelanie	124	129	135	121
Vyučení	166	211	15	15
Stredné odborné	2	2	15	174
Úplné stredné s maturitou	151	189	392	172
Gymnázium	21	23	27	20
Vyššie vzdelanie	12	7	6	9
Vysoko školské	30	31	42	33
vedecké	0	1	2	1

Zdroj: Ústredie práce, sociálnych vecí a rodiny Bratislava

Graf.č.3.2.3.



3.2.4. Malé obecné služby a aktivačné práce v meste

Malé obecné služby podľa §12 zákona č.417/2013 Z.z. o pomoci v hmotnej núdzi MOS je obdoba aktivačnej činnosti. Mesto tým získa pracovné sily, ale za túto aktivitu nedostáva žiaden príspevok zo štátneho rozpočtu. Nezamestnaný dostáva k sociálnej dávke rovnaký príspevok, ako pri vykonávaní AČ a za rovnakých podmienok. Podmienkou je, aby uchádzač bol evidovaný na ÚP, bol poberateľom dávky v hmotnej núdzi a mal trvalý pobyt v Lipanoch. Pre získanie aktivačného príspevku je nutné odpracovať minimálne 64 hodín. MOS organizované mestom prebiehajú nepretržite počas celého roku. Dohoda sa uzatvára medzi mestom a UoZ.

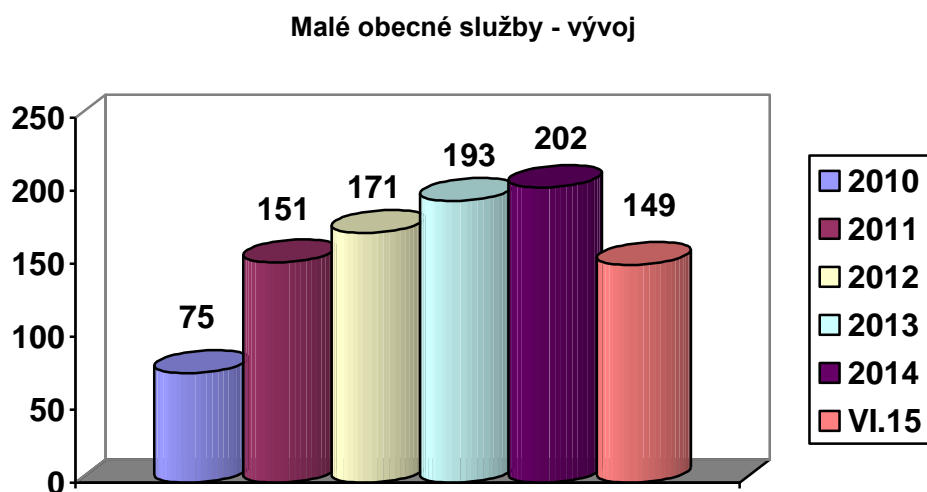
V roku **2014** sme mali s UoZ celkovo uzatvorených **202** dohôd. Počas roku predčasne ukončili vykonávanie MOS viacerí uchádzači. Dôvodom bolo, že nepredložili pracovné zmluvy od zamestnávateľov, nastúpili na výkon trestu, bol im priznaný dôchodok, rodičovský príspevok a boli vyradení pre nespoluprácu alebo prestali spĺňať podmienky nároku na dávku v hmotnej núdzi a príspevkov k dávke v hmotnej núdzi.

Tabuľka č. 3.2.4.- Prehľad UoZ zapojených do MOS a aktivačných prác

Rok	MOS	Aktivačné práce
2010	75	65
2011	151	44
2012	171	25
2013	193	25
2014	202	45
06/2015	149	20

Zdroj: MsÚ Lipany, MOS a AP

Graf.č. 3.2.4.



3.2.5. Aktivačné práce

Aktivačná činnosť podľa § 52 zákona o službách zamestnanosti /AČ/ – na túto činnosť môže byť zaradený UoZ (uchádzač o zamestnanie), ktorý podľa posledných kritérií spĺňa podmienky:

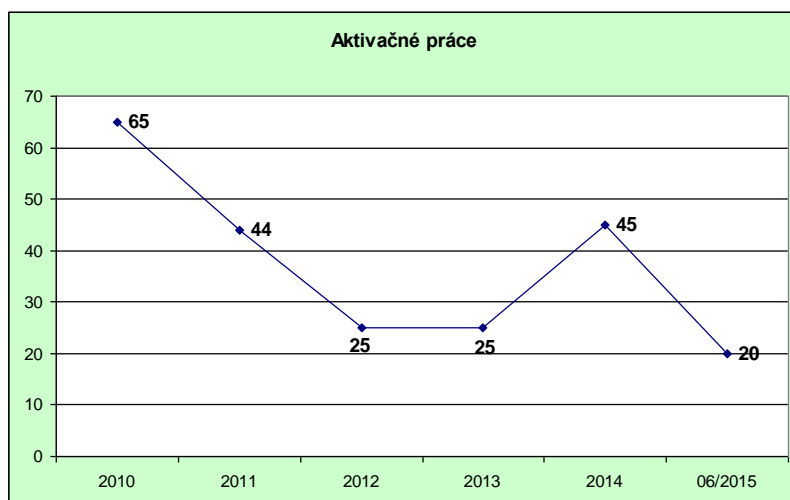
- je dlhodobo nezamestnaný/občan vedený v evidencii uchádzačov o zamestnanie najmenej 12 mesiacov z predchádzajúcich 16 mesiacov /,
- občan je poberateľom dávky v hmotnej núdzi a príspevkov k dávke v hmotnej núdzi,
- UoZ, ktorý už vykonával AČ podľa § 52 zákona o službách zamestnanosti dvakrát a viac, nemôže byť opätovne zaradený na vykonávanie AČ.

V roku 2014 bolo povinnosťou uchádzača o zamestnanie odpracovať v našich podmienkach **16 hodín týždenne**. Za túto aktivitu dostával uchádzač o zamestnanie k sociálnej dávke **naviaž 63 €**.

Cieľom aktivačných prác je udržiavanie pracovných návykov a získanie praktických zručností u nezamestnaných. Očakávame zlepšenie životného prostredia v meste. Nezamestnaní sa budú podieľať na týchto prácach:

- úprava terénu, čistenie rigolov,
- upratovanie a čistenie budov a nebytových priestorov vo vlastníctve mesta, športového areálu, rómskeho komunitného centra a hygienického centra,
- upratovanie priestranstva okolo rómskych obydľí,
- údržba detských ihrísk, športovísk a parku,
- údržba rómskeho komunitného centra,
- maľovanie budov vo vlastníctve mesta,
- drobné stavebné úpravy a opravy budov vo vlastníctve mesta,
- čistenie a zametanie krajníc a chodníkov,
- kosenie, vyhrabávanie trávnatých plôch a odvážanie trávy a odpadu,
- zber odpadkov a likvidácia divokých skládok,
- v jesenných mesiacoch budú nápomocní pri orezávaní stromov, kríkov a nežiaducich drevín, budú zberať a odvážať lístie,
- porez dreva stolovou pílou, príprava dosiek na opravu lavičiek v meste , príprava dreva pre hygienické centrum v miestnej osade na vykurovanie a ohrev vody
- v zimných mesiacoch budú pomáhať pri odpratávaní snehu a čistení zľadovatelných chodníkov.

Graf.č.3.2.5.



3.3. ANALÝZA STAVU POSKYTOVANÝCH SOCIÁLNYCH SLUŽIEB

3.3.1. Dávky v hmotnej núdzi

Dávky v hmotnej núdzi boli v roku 2010 vyplatené 805-tím obyvateľom mesta Lipany. V rokoch 2011 – 2013 nastal pokles, avšak v roku 2014 nastal nárast o 24 poberateľov. Tabuľka č. 3.3.1. nám ukazuje, že najvyšší počet poberateľov DHN je u UoZ nad 50 rokov, čo v roku 2014 predstavuje až 29,31 %.

Tabuľka č.3.3.1. Prehľad poberateľov DHN

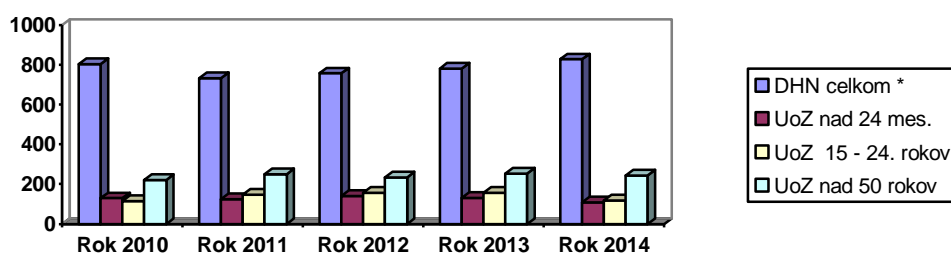
DHN (Vybrané ukazovatele)	Rok 2010	Rok 2011	Rok 2012	Rok 2013	Rok 2014
DHN celkom *	805	734	758	782	829
UoZ nad 24 mes.	129	124	140	131	109
UoZ 15 - 24. rokov	114	146	156	157	118
UoZ nad 50 rokov	221	250	233	253	243

Zdroj: Ústredie práce, sociálnych vecí a rodiny Bratislava

* Uvádzaný je kumulatívny počet poberateľov vrátane spoločne posudzovaných osôb

Graf.č.3.3.1.

Prehľad poberania dávok v hmotnej núdzi



3.3.2. Ťažko zdravotne postihnutí

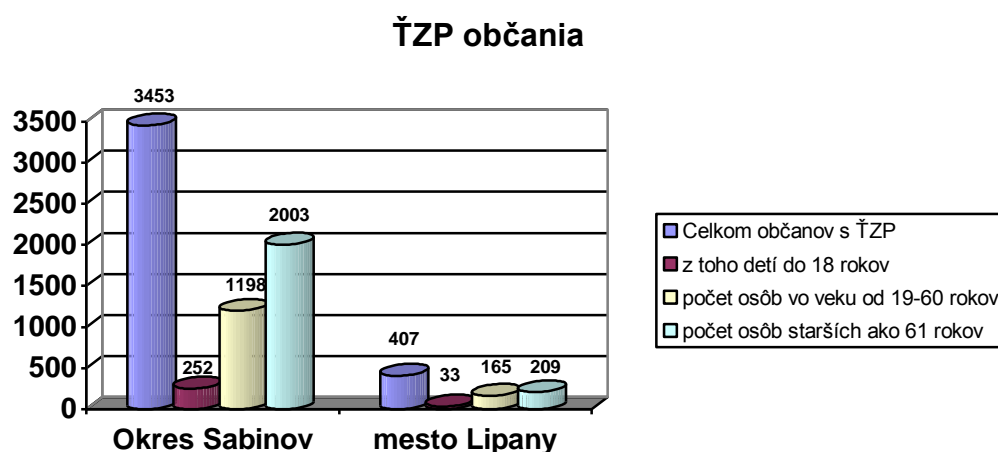
Okres Sabinov tvorí 43 obcí s počtom držiteľov preukazov ŤZP 3453, čo v podiele k okresu predstavuje 11,79 %. Najpočetnejšie zastúpenie 209 majú držiteľia ŤZP vo veku nad 61 rokov. Ďalšou početnou skupinou - 165 sú osoby vo veku od 19 – 60 rokov, týmto skupinám občanov bude potrebné perspektívne venovať zvýšenú pozornosť, prioritne vzhľadom k veku a vo väzbe na kompenzácie súvisiace s ŤZP.

Tabuľka č.3.3.2. Prehľad ŤZP / vybrané ukazovatele

Ťažko zdravotne postihnutí podľa veku	Okres Sabinov	mesto Lipany	Percentuálny podiel ku okresu
Celkom občanov s ŤZP	3453	407	11,79
z toho detí do 18 rokov	252	33	13,10
počet osôb vo veku od 19-60 rokov	1198	165	13,77
počet osôb starších ako 61 rokov	2003	209	10,43

Zdroj: Ústredie práce, sociálnych vecí a rodiny Bratislava 31.12.2014

Graf. č.3.3.2.



3.3.3. ŤZP – opatrovaní

Najvyšší počet ŤZP opatrovaní tvorí skupina osôb starších ako 60 rokov. Podrobné členenie a porovnanie s okresom Sabinov vyjadruje tabuľka č. 3.3.3.

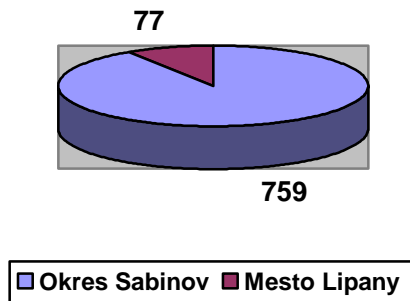
Tabuľka č.3.3.3. ŤZP opatrovaní v porovnaní s okresom Sabinov

Opatrovaní podľa veku	Okres Sabinov	Mesto Lipany	Percentuálny podiel ku okresu
Celkový počet opatrovaných	759	77	10,14
z toho počet detí do 18 r.	95	13	13,68
počet opatrovaných osôb vo veku 19 - 60 rokov	171	22	12,87
počet opatrovaných osôb starších ako 60 rokov	493	42	8,52

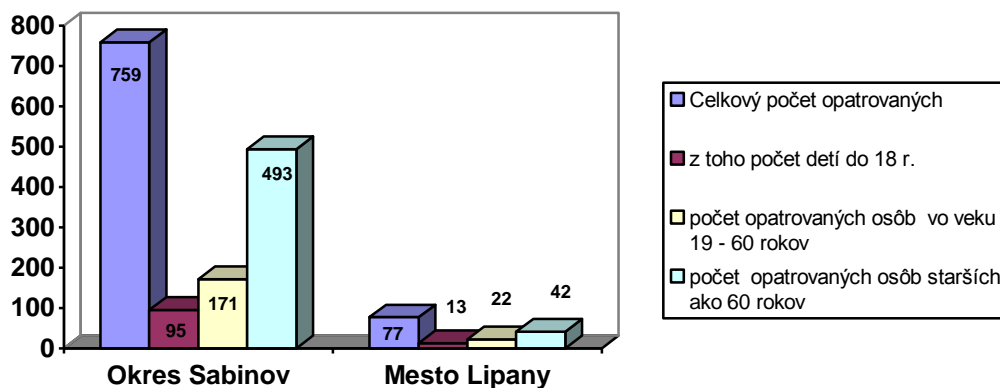
Zdroj: Ústredie práce, sociálnych vecí a rodiny Bratislava 31.12.2014

Graf. č.3.3.3.

**Celkový počet opatrovaných - porovnanie ku
okresu Sabinov ku 31.12.2014**



Graf.č.3.3.3. ŽP opatrovaní v porovnaní s okresom Sabinov



3.3.4 Pomoc v hmotnej núdzi podľa zákona č. 599/2003 Z.z. o pomoci v hmotnej núdzi

Opakované dávky v hmotnej núdzi a príspevky k dávke poskytuje občanom Úrad práce, sociálnych vecí a rodiny Sabinov v zmysle zákona č. 599/2003 Z. z. o pomoci v hmotnej núdzi v znení neskorších predpisov. Keďže na poberateľov dávky v hmotnej núdzi sú naviazaní aj ich rodinní príslušníci, počet odkázaných občanov mesta Lipany, ktorí sú v hmotnej núdzi, vrátane detí, ku 31.12.2014 je 625, čo predstavuje 9,76 % z celkového počtu obyvateľov mesta. Počet držiteľov preukazu občana s ťažkým zdravotným postihnutím, ktorý vydáva Úrad práce, sociálnych vecí a rodiny Sabinov je v meste Lipany 407, čo predstavuje 6,34 % z celkového počtu obyvateľov mesta.

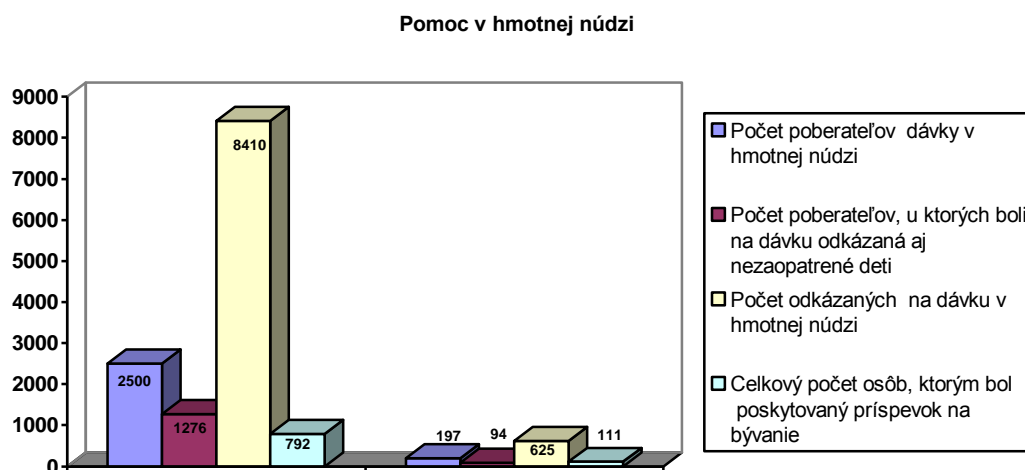
V nasledujúcej tabuľke č. 3.3.4. vidíme počty poberateľov a percentuálny podiel k okresu Sabinov podľa jednotlivých kategórií poberania dávok v hmotnej núdzi.

Tabuľka č.3.3.4. Prehľad vybraných ukazovateľov DHN

Ukazovateľ	Okres Sabinov	Mesto Lipany	Percentuálny podiel ku okresu
Počet poberateľov dávky v hmotnej núdzi	2500	197	7,88
Počet poberateľov, u ktorých boli na dávku odkázaná aj nezaopatrené deti	1276	94	7,37
Počet odkázaných na dávku v hmotnej núdzi	8410	625	7,43
Celkový počet osôb, ktorým bol poskytovaný príspevok na bývanie	792	111	14,02

Zdroj: Ústredie práce, sociálnych vecí a rodiny Bratislava ku 31.12.2014

Graf. č. 3.3.4.



3.3.5. Inštitút osobitného príjemcu

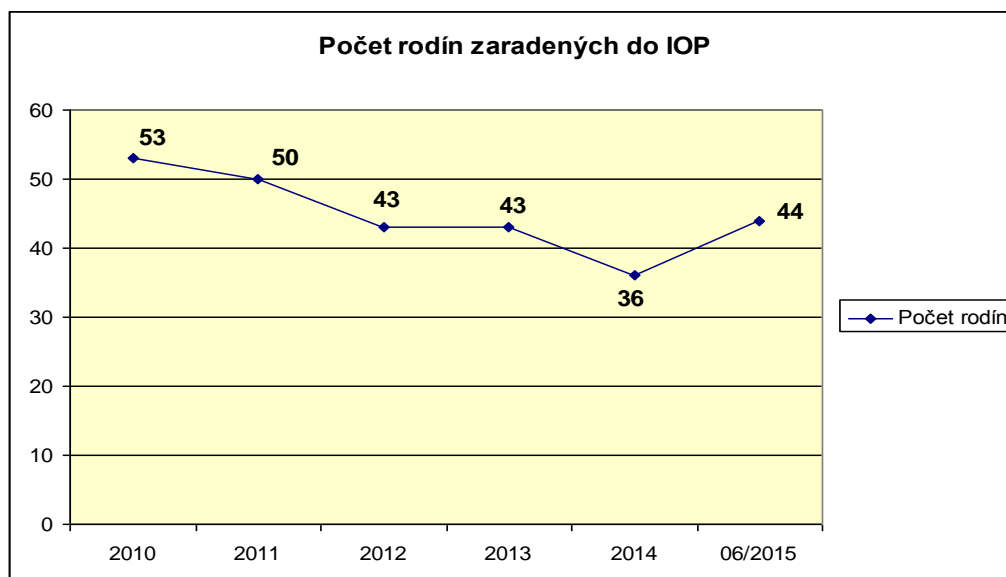
Od roku 1996 je v meste Lipany zriadený inštitút osobitného príjemcu a zabezpečuje ho jeden pracovník. Inštitút osobitného príjemcu / ďalej len IOP zabezpečuje efektívnejšie využívanie dávok v hmotnej núdzi a príspevkov k dávke v hmotnej núdzi. Riadi sa zákonom o pomoci v hmotnej núdzi č. 417/2013 Z. z. v znení neskorších predpisov. Mesto Lipany individuálne zabezpečuje a rieši sociálne situácie rodín, ako aj jednotlivcov. Formou IOP sa znížila napríklad podlžnosť na komunálnom odpade u obyvateľov v lokalite Za traťou, k tomu v značnej miere prispela aj zmena zákona, kde sa vyžaduje potvrdenie o zaplatení komunálneho odpadu za predchádzajúci rok všetkým poberateľom príspevku na bývanie. Počet rodín zaradených do IOP sa podstatne znížil.

Tabuľka č. 3.3.5. Vývoj počtu rodín IOP

Obdobie	Počet rodín
2010	53
2011	50
2012	43
2013	43
2014	36
06/2015	44

Zdroj: MsÚ Lipany, sociálne oddelenie

Graf. č. 3.3.5.



3.4. Poskytovanie sociálnych služieb

3.4.1. Poskytovatelia sociálnych služieb v meste Lipany

Mesto Lipany sa pri poskytovaní a zabezpečení sociálnych služieb riadi zákonom č.448/2008 Z. z. o sociálnych službách v platnom znení (ďalej len „Zákon“). Sociálne služby sú integrálnou súčasťou verejných služieb a z hľadiska eliminácie sociálnej exklúzie zohrávajú dominantnú úlohu. Ich postavenie ako elementárneho nástroja v štruktúre sociálnej pomoci je potrebné vnímať v širšom kontexte, pretože sú ťažiskom sociálnej politiky mesta. Sociálne služby majú vychádzať z potrieb a možností danej obce a jej obyvateľov, ktoré sú špecifické a rôznorodé vo svojich formách i obsahu. Na území mesta sú sociálne služby poskytované verejnými a neverejnými poskytovateľmi.

Verejným poskytovateľom sociálnych služieb môže byť iba obec, právnická osoba založená alebo zriadená obcou alebo vyšším územným celkom, ktorá poskytuje sociálne služby v zmysle zákona o sociálnych službách a je zapísaná v registri poskytovateľov sociálnych služieb, ktorý vedie vyšší územný celok. V meste

verejnými poskytovateľmi sociálnych služieb sú: MPSVaR SR, ÚPSVaR Prešov, VÚC Prešov a mesto Lipany.

Pôsobnosť mesta v sociálnej oblasti

Mesto:

1. rozhoduje o jednorazovej dávke v hmotnej núdzi,
2. vykonáva poradenstvo pri zabezpečení základných životných podmienok a pri pomoci v hmotnej núdzi,
3. poskytuje obyvateľovi obce nevyhnutnú okamžitú pomoc v jeho náhlej núdzi,
4. vykonáva posudkovú činnosť,
5. zabezpečuje opatrovateľskú službu,
6. vykonáva terénnu sociálnu prácu.

Neverejným poskytovateľom sociálnych služieb je každý subjekt, ktorý nie je obcou alebo nie je právnickou osobou zriadenou, alebo založenou obcou, alebo vyšším územným celkom a poskytuje sociálne služby v zmysle zákona o sociálnych službách. Neverejný poskytovateľ sociálnych služieb musí byť zapísaný v registri poskytovateľov sociálnych služieb, ktorý vedie vyšší územný celok.

Neverejní poskytovatelia: ADCH Košice, mimovládne organizácie SČK, Senior klub, KNMT.

Sociálne služby občanom mesta Lipany sú zabezpečované poskytovateľmi, ktorí sústavne poskytujú sociálne služby.

Tabuľka č.3.4.1. – poskytovatelia sociálnych služieb

Poskytovatelia sociálnych služieb	Doba existencie	Oblasť pôsobnosti	Sídlo	Zriaďovateľ	Štatutárny zástupca, resp. zodp. osoba
ÚPSVaR	1990	Poskytovanie sociálneho poradenstva, vyplácanie štátnych dávok, DvHN, evidencia nezamestnanosti a ponuka práce	Prešov, Sabinov, Lipany	MPSVaR SR	Riaditeľka ÚPSVaR
Dom pokojnej staroby ADCH	1998	Starostlivosť o seniorov a domáca ošetrovateľská starostlivosť	Lipany	Arcidiecézna charita (ADCH)Košice	Ing. Pavel Šlaninka
DSS - RhS	1999	Rehabilitačné stredisko pre postihnuté deti mikroregiónu	Lipany	VÚC PSK Prešov	Mgr. Kveta Kláčová
ADOS	2001	Ošetrovateľská služba - zdravotnícke úkony	Lipany	ADCH Košice	Mgr. Jana Popielová
Komunitné centrum	2003	Špeciálne a sociálne poradenstvo, služby na podporu zamest-	Lipany	mesto, ADCH, / tretí sektor	Mgr. Marko Urdzík

		nania, terénna práca skupina komunitné aktivity nízkoprahové programy pre deti a mládež výchovno-vzdelávacie a aktivizačné služby pastoračná činnosť a evanjelizačné humanitný sklad kultúrne a športové aktivity			
Mesto Lipany	2003	Opatrovateľská služba	Lipany	Mesto Lipany	Ing. Vladimír Jánošík, Mgr. Cecília Ondková
Mesto Lipany	2005	Terénna sociálna práca	Lipany	ÚPSVaR SR Fond IAZASI	Ing. Vladimír Jánošík, Mgr. Mária Grešová
Mesto Lipany	2009	Posudková činnosť	Lipany	Mesto Lipany	Ing. Vladimír Jánošík, Mgr. Cecília Ondková
Mesto Lipany	2009	Odlahčovacia služba	Lipany	Mesto Lipany	Ing. Vladimír Jánošík, Mgr. Cecília Ondková

Zdroj: VÚC Prešov a MsÚ Lipany, sociálne oddelenie

3.4.1.1. Arcidiecézna charita Košice, Dom pokojnej staroby, Hviezdoslavova 66,

Lipany



Dom pokojnej staroby v Lipanoch je kombinovaným zariadením sociálnych služieb. V zariadení pre seniorov a domove sociálnych služieb poskytuje odborné, obslužné a ďalšie činnosti v súlade so zákonom NR SR č. 448/2008 Z. z. o sociálnych službách v platnom znení.

Zariadenie nemá právnu subjektivitu. Od roku 1998, kedy bolo po prvýkrát uvedené do prevádzky, je jednou zo zložiek Arcidiecéznej charity v Košiciach.

Cieľovou skupinou zariadenia sú fyzické osoby odkázané na pomoc inej fyzickej osoby, teda ľudia, ktorí vzhľadom na svoj vek a zdravotný stav nie sú schopní sa o seba postarať a iná sociálna služba je pre nich nedostatočná.

Víziou Domu pokojnej staroby v Lipanoch je uskutočňovať evanjeliový príkaz lásky k Bohu a blížnemu v službe ľuďom v núdzi, bez ohľadu na rasu, národnosť, náboženstvo a politické zmýšľanie so zameraním na cieľovú skupinu - seniorov.

Jeho poslaním je zasadzovať sa za rešpektovanie ľudskej dôstojnosti a sociálnych práv ľudí starých, chorých, opustených, bez domova alebo akýmkoľvek iným spôsobom marginalizovaných seniorov. Napomáhať im posilňovať v sebe vedomie vlastnej dôstojnosti a hodnoty.

Cieľom Domu pokojnej staroby v Lipanoch je dosiahnuť kvalitatívne vyššiu mieru uspokojenia individuálnych potrieb prijímateľov sociálnych služieb (ďalej iba prijímateľov) a zmierniť riziko ich sociálneho vylúčenia.

S láskou a úctou sa o prijímateľov stará kolektív pracovníkov, ktorý svoju prácu vníma ako poslanie. Prijímatelia okrem odborného personálu môžu denne využívať pomoc rímskokatolíckeho kňaza. Centrom duchovného života v Dome pokojnej staroby v Lipanoch je kaplnka s kapacitou 100 miest. Zasvätená je svätému Mikulášovi z Flüe, jednému z najslávnejších svätých Švajčiarska, ako prejav vďaky kresťanom vo Švajčiarsku za ich veľkorysú finančnú pomoc pri výstavbe domu. V kaplnke sú denne slúžené sväté omše, na ktoré prichádzajú aj obyvatelia blízkeho okolia.

V súčasnosti má zariadenie celkovú ubytovaciu kapacitu 66 prijímateľov, ktorí sú ubytovaní v dvojlôžkových a trojlôžkových izbách. V zariadení pre seniorov zariadenie disponuje kapacitou 43 miest, v domove sociálnych služieb 23 miest. Predmetné kapacitné počty miest prechádzali v období posledných piatich rokov schvaľovacím procesom a každoročnou úpravou.

Prijímateľom sú na trávenie voľného času a kultúrno-záujmovú činnosť k dispozícii dve spoločenské miestnosti s rozsiahlou knižnicou, priestranná terasa a veľký park s lavičkami. Priamo v areáli je pre potreby prijímateľov k dispozícii obchod s rozličným tovarom.

Voľnočasové aktivity sú v Dome pokojnej staroby v Lipanoch plánované a realizované so zreteľom na záujmy a potreby prijímateľov, no zároveň tak, aby rešpektovali ich schopnosti a zručnosti. Prvoradým cieľom pri ich realizácii je spokojnosť prijímateľov a zachovanie dôstojnosti ich života a zamedzenie prípadnej sociálnej izolácie.

Zariadenie sa snaží vytvárať kvalitné podmienky pre rôzne druhy činností a aktivít v rámci muzikoterapie, biblioterapie a arteterapie. V rámci ergoterapie sa prijímatelia starajú o interiérové kvety a kvetinové záhony v areáli zariadenia. V rámci fyzioterapie sa realizujú pravidelné skupinové cvičenia pre seniorov a rovnako aj individuálna rehabilitácia, masáže a cvičenie na motomede – rehabilitačnom prístroji slúžiacom na aktívnu a pasívnu pohybovú liečbu končatín.

V rámci činností sociálnej rehabilitácie sa veľký význam kladie na podporu samostatnosti, nezávislosti a sebačinnosti prijímateľov aktivizovaním ich schopností a posilňovaním návykov pri sebaobsluže.

Množstvo kultúrnych podujatí v zariadení je vo väčšine prípadov realizovaných v spolupráci s inštitúciami pôsobiacimi v meste Lipany alebo v jeho bezprostrednom okolí, a to mestskými strednými a základnými školami, materskou škôlkou, Rehabilitačným strediskom v Lipanoch, klubom dôchodcov, Rímskokatolíckym farským úradom v Lipanoch a Mestským úradom v Lipanoch.

Štatistika DPS roky 2010-2014

Tabuľka č. 3.4.1.1. Prehľad vývoja prijímateľov soc. služieb v DPS

DPS	Počet prijímateľov sociálnej služby ku koncu kalendárneho roka			Nástupy do DPS v roku	Úmrtia a odchody v DPS v roku	Priemerný vek prijímateľov sociálnej služby		Prijímatelia sociálnej služby podľa pohlavia	
	ZPS	DSS	DPS			ZPS	DSS	Muži	Ženy
rok 2010	40	18	58	15	17	80,30	69,60	17	41
rok 2011	34	25	59	16	15	78,20	72,50	19	40
rok 2012	41	22	63	24	20	79,10	72,80	18	45
rok 2013	42	22	64	20	19	79,00	74,50	20	44
rok 2014	43	22	65	41	40	79,70	76,80	23	42

Vysvetlivky: ZPS- zariadenie pre seniorov, DSS- domov sociálnych služieb DPS- Dom pokojnej staroby

Zdroj: DPS, Lipany

3.4.1.2. DOMOV SOCIÁLNYCH SLUŽIEB V BREZOVIČKE, Rehabilitačné stredisko v Lipanoch, Kpt. Nálepku č. 7, 082 71 Lipany

Rehabilitačné stredisko v Lipanoch poskytuje sociálne služby pre deti a dospelé fyzické osoby na riešenie nepriaznivej sociálnej situácie z dôvodu ťažkého zdravotného postihnutia a nepriaznivého zdravotného stavu, a to v zariadení pre fyzické osoby, ktoré sú odkázané na pomoc inej fyzickej osoby.

Svoju činnosť vykonáva v súlade so zákonom NR SR č. 448/2008 o sociálnych službách a o zmene a doplnení zákona č. 455/1991 Zb. o živnostenskom podnikaní (živnostenský zákon) v znení neskorších predpisov (ďalej len zákon o sociálnych službách).

Pri podmienkach poskytovania sociálnych služieb, pri určení sumy úhrady a spôsobe jej určenia a platenia sa RhS v Lipanoch riadi podľa Všeobecne záväzného nariadenia č. 28/2012 v znení dodatkov, ktoré vydáva Prešovský samosprávny kraj pre zariadenia sociálnych služieb vo svojej pôsobnosti. Toto VZN je účinné od 1. januára 2013.

Rehabilitačné stredisko je malé zariadenie sociálnych služieb rodinného typu, ktoré nemá právnu subjektivitu, je organizačnou jednotkou Domova sociálnych služieb v Brezovičke. Obe zariadenia sú v zriaďovateľskej pôsobnosti Prešovského samosprávneho kraja.

Rehabilitačné stredisko v Lipanoch je zaradené do registra poskytovateľov sociálnej služby, kde okrem iného je určená:

- cieľová skupina: „fyzická osoba (dieťa), ktorá je odkázaná na pomoc inej fyzickej osoby podľa prílohy č. 3, fyzická osoba – dieťa, ktorá je slabozraká a fyzická osoba (dieťa), ktorá je nepočujúca alebo ktorá má ťažkú obojstrannú nedoslýchavosť“;
- forma sociálnej služby: ambulatná
- počet miest: 12
- deň začatia a čas trvania poskytovania služby: od 1. 7. 2002 do 28. 2. 2023.
V rehabilitačnom stredisku sa vykonávajú:
- odborné činnosti:
 - základné sociálne poradenstvo
 - pomoc pri odkázanosti fyzickej osoby na pomoc inej fyzickej osoby
 - sociálna rehabilitácia
 - pracovná terapia
- obslužné činnosti:
 - stravovanie
 - poskytovanie vecných plnení spojených s poskytovaním ambulantnej sociálnej služby v spoločných priestoroch
- ďalšie činnosti:
 - utváranie podmienok na vzdelávanie
 - utváranie podmienok na záujmovú činnosť

Rehabilitačné stredisko

- utvára podmienky na vykonávanie iných činností, ktoré zvyšujú kvalitu sociálnej služby: špeciálno-pedagogická intervencia, psychologické poradenstvo, (spolupracujeme s CPPPaP pri Spojenej škole v Lipanoch)
- vykonáva aktivity pre členov Občianskeho združenia ÚSMEV pri RhS v Lipanoch a pomáhame pri činnosti OZ
- všetky aktivity sú prispôbené možnostiam a schopnostiam detí. Niektoré kultúrno-spoločenské akcie sa vykonávajú v spolupráci s rodičmi, niektorých aktivít sa zúčastňujeme aktívne, iných pasívne

Štatistika RhS roky 2010 – 2014

Tabuľka č. 3.4.1.2. Prehľad vývoja soc. služieb v RhS

Rok	K.	S.	CH/D	Pohyb: pribudlo/ ubudlo	PSS podľa trvalého bydliska	Využi- teľnosť	Priem. mesačná úhrada	Počet Zamest.
2010	12	16	8/8	0	9 z Lipian, 7 z okolia	81,44%	60,-€	7
2011	12	16	8/7	+2/-2	11 z Lipian, 5 z okolia	82,33%	60,-€	7
2012	12	16	9/7	0	11 z Lipian 5 z okolia	77,17%	63,-€	7
2013	12	16	9/7	0	11 z Lipian 5 z okolia	77,13%	75,-€	6
2014	12	16	9/7	0	11 z Lipian 5 z okolia	72,82%	77,-€	6

Vysvetlivky: K – kapacita, S – skutočný stav, CH/D – chlapci/dievčatá, PSS – prijímateľ sociálnej služby,

3.4.1.3. Agentúra domácej ošetrovateľskej starostlivosti v Lipanoch

Agentúra domácej ošetrovateľskej starostlivosti (ADOS) ako samostatná funkčná jednotka patrí do siete zdravotníckych zariadení. Poskytuje ošetrovateľskú starostlivosť kvalifikovanými sestrami pacientom všetkých vekových skupín v ich prirodzenom domácom prostredí. Domácu starostlivosť indikuje praktický lekár alebo lekár špecialista na základe zdravotného stavu pacienta.

Hlavné ciele ADOS spočívajú v :

- zabezpečení komplexnej starostlivosti v koordinácii s ambulantnou a ústavnou starostlivosťou
- v spolupráci rodiny a jej pozitívneho vplyvu na pacienta
- zabezpečení dostupnosti ošetrovateľskej starostlivosti pre každého (spolupráca s nemocnicami, s ambulanciami)
- úspore nákladov na lôžka v nemocniciach
- výchove populácie k zodpovednosti za telesné a duševné zdravie svoje a svojich blízkych (edukačné aktivity sestry smerom k pacientovi, k rodine a ku komunite)

Náplň činnosti ADOS spočíva v:

- uskutočňovaní komplexnej ošetrovateľskej starostlivosti v domácom prostredí pacientov (najmä starostlivosť o doliečovanie po skončení ústavnej liečby, o akútne chorých pacientov v terminálnych stavoch),
- úprave domáceho prostredia a životosprávy podľa povahy choroby
- aplikácii liekov; ošetrovaní pooperačných a chronických rán
- prevencii a ošetrovaní dekubitov
- odbere biologického materiálu na vyšetrenie a pod.

Výkony sú hradené zdravotnými poisťovňami. Ďalšie úlohy ADOS spočívajú vo vedení ošetrovateľskej dokumentácie, administratívnych prácach, výkazníctve pre zdravotné poisťovne, koordinácii práce sestier, nákupe zdravotníckeho materiálu. Sústavne sa vzdelávame na konferenciách, seminároch a školeniach pre ADOS.

ADOS pod záštitou Arcidiecéznej charity v Košiciach funguje v Lipanoch od júla 2001.

Len to, čo máme v sebe, môžeme rozdávať ďalej. Platí to tiež o radosi a nádeji. V kontakte s ťažkými životnými skúškami sa pozná pravá radosť od radosi hranej a predstieranej. Prinášať pacientovi radosť nie je ľahká úloha. Je potrebné, aby táto práca prinášala aspoň kúsok radosi a nádeje do ťažkej situácie a dovedla pacienta k presvedčeniu, že nežil márne, že všetko malo svoj zmysel.

Prvým liekom, ktorý máme každý z nás k dispozícii, je naša vlastná osobnosť a naše správanie. Je veľkou výzvou pre nás všetkých, ktorí prichádzame do kontaktu s pacientom v domácom prostredí, aby sme otvorili svoje srdce a vykonávali svoju prácu nie ako povolanie, ale ako poslanie. Vnútorne bohatstvo je tým väčšie, čím viac z neho rozdáme.

Štatistika ADOS roky 2010 – 2014

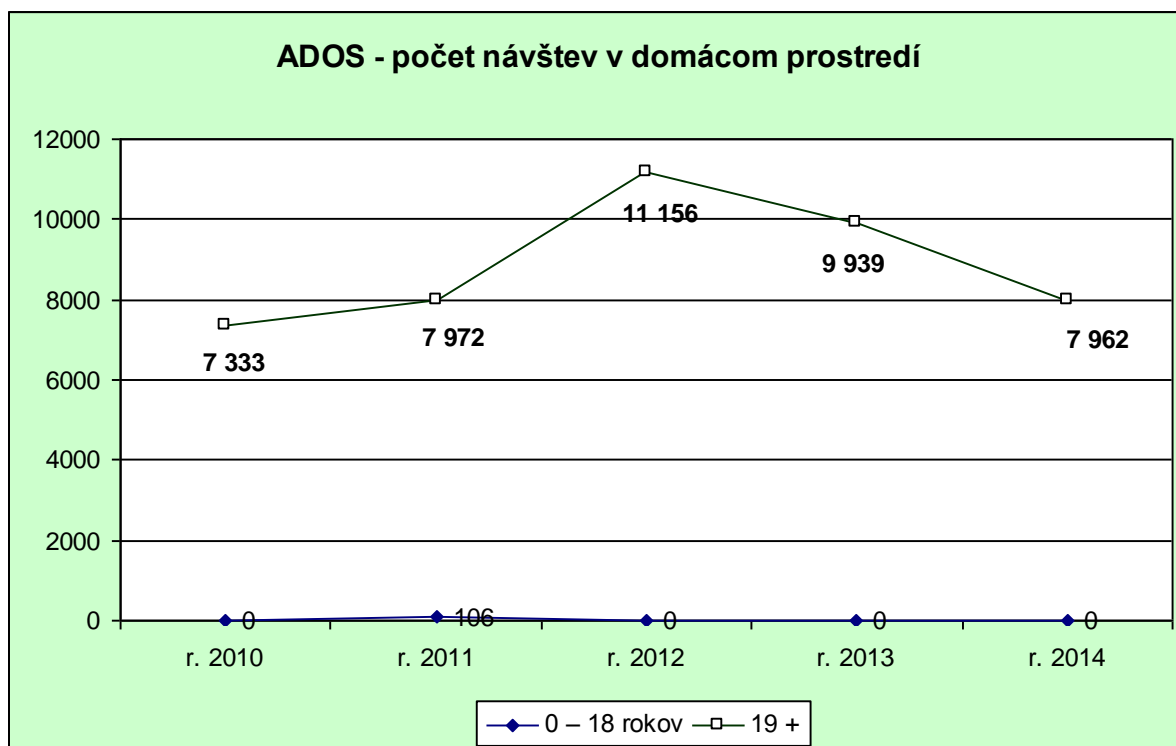
Počet návštev zdravotníckeho pracovníka ADOS v domácom prostredí pacienta

Tabuľka č. 3.4.1.3. Prehľad návštevnosti

Veková skupina	r. 2010	r. 2011	r. 2012	r. 2013	r. 2014
0 – 18 rokov	0	106	0	0	0
19 +	7 333	7 972	11 156	9 939	7 962

Zdroj: ADOS Lipany

Graf .č.3.4.1.3.



Osoby ošetrované zdravotníckymi pracovníkmi ADOS podľa veku

Tabuľka č. 3.4.1.3. Prehľad ošetrovaní

Veková skupina	r. 2010	r. 2011	r. 2012	r. 2013	r. 2014
0 - 5 rokov	0	0	0	0	0
6 – 18 rokov	0	1	0	0	0
19 – 60 rokov	19	28	22	25	20
61 +	211	224	247	262	241

Zdroj: ADOS Lipany

Postihnutia osôb podľa diagnózy a veku

Tabuľka č. 3.4.1.3. Imobilní pacienti

Veková skupina	r. 2010	r. 2011	r. 2012	r. 2013	r. 2014
0 - 5 rokov	0	0	0	0	0
6 – 18 rokov	0	1	0	0	0
19 – 60 rokov	11	11	4	4	6
61 +	49	66	55	45	51

Zdroj: ADOS Lipany

Tabuľka č. 3.4.1.3. Pacienti s obmedzenou pohyblivosťou

Veková skupina	r. 2010	r. 2011	r. 2012	r. 2013	r. 2014
0 - 5 rokov	0	0	0	0	0
6 – 18 rokov	0	0	0	0	0
19 – 60 rokov	7	17	18	20	14
61 +	162	157	192	217	190

Zdroj: ADOS Lipany

Tabuľka č.3.4.1.3. Pacienti s psychiatrickou diagnózou

Veková skupina	r. 2010	r. 2011	r. 2012	r. 2013	r. 2014
0 - 5 rokov	0	0	0	0	0
6 – 18 rokov	0	0	0	0	0
19 – 60 rokov	1	0	0	1	0
61 +	1	1	0	0	0

Zdroj: ADOS Lipany

3.4.1.4. Sociálne služby poskytované spoločnou úradovňou v meste Lipany

Mesto Lipany zabezpečuje sociálne služby občanom s trvalým pobytom v meste podľa zákona č. 448/2008 Z. z. o sociálnych službách a o zmene a doplnení zákona č. 455/1991 Zb. o živnostenskom podnikaní v znení neskorších predpisov (ďalej len zákon o sociálnych službách), ktorý vstúpil do platnosti 01.01.2009.

V súlade s uvedeným zákonom mesto Lipany zabezpečuje:

- základné poradenstvo,
- posudkovú činnosť,

- opatrovateľskú službu,
- odľahčovaciu službu.

3.4.1.4.1. Posudková činnosť

Mesto Lipany v súlade so zákonom sociálnych službách na základe žiadosti klienta o posúdenie odkázanosti na sociálnu službu vydáva **rozhodnutie o odkázanosti na sociálnu službu**, a to:

- opatrovateľskú službu,
- odľahčovaciu službu
- sociálnu službu poskytovanú v zariadení pre seniorov,
- sociálnu službu poskytovanú v dennom stacionári,
- sociálnu službu poskytovanú v zariadení opatrovateľskej služby.

Podkladom na vydanie rozhodnutia o odkázanosti je posudok o odkázanosti na sociálnu službu.

3.4.1.4.2. Lekárska - zdravotná posudková činnosť

Proces posúdenia začína lekárskou - zdravotnou posudkovou činnosťou, posudzujúci lekár pri výkone posudkovej činnosti vychádza z lekárskeho nálezu vypracovaného zmluvným lekárom. Na základe výsledkov posúdenia vypracuje posudzujúci lekár *lekársky – zdravotný posudok*, ktorý obsahuje stupeň odkázanosti fyzickej osoby na pomoc inej fyzickej osoby a termín opätovného posúdenia zdravotného stavu fyzickej osoby.

3.4.1.4.3. Sociálna posudková činnosť

Výsledkom sociálnej posudkovej činnosti je *sociálny posudok*, ktorý obsahuje znevýhodnenia fyzickej osoby s ťažkým zdravotným postihnutím alebo s nepriaznivým zdravotným stavom v oblasti sebaobslužných úkonov, úkonov starostlivosti o svoju domácnosť a pri základných sociálnych aktivitách, v porovnaní s fyzickou osobou rovnakého veku a pohlavia bez postihnutia alebo bez nepriaznivého zdravotného stavu. Sociálnu posudkovú činnosť na účely posudzovania odkázanosti na sociálnu službu vykonáva sociálny pracovník obce za účasti fyzickej osoby, ktorá požiada o poskytnutie sociálnej služby, táto fyzická osoba má právo vyjadrovať svoje potreby a návrhy na riešenie svojej nepriaznivej sociálnej situácie.

Na základe lekárskeho - zdravotného posudku a sociálneho posudku sa vyhotovuje *posudok o odkázanosti na sociálnu službu*, ktorý obsahuje:

- stupeň odkázanosti fyzickej osoby na pomoc inej fyzickej osoby,
- znevýhodnenie fyzickej osoby s ťažkým zdravotným postihnutím alebo s nepriaznivým zdravotným stavom v oblasti sebaobslužných úkonov, úkonov starostlivosti o svoju domácnosť a pri základných sociálnych aktivitách,
- návrh druhu sociálnej služby,
- určenie termínu opätovného posúdenia zdravotného stavu.

Tabuľka č. 3.4.1.4. Prehľad vydaných posudkov a rozhodnutí

Prehľad o počte vydaných o posudkov a rozhodnutí o odkázanosti na sociálnu službu				
Rok	Počet vydaných lekárskeho posudkov	Počet vydaných posudkov o odkázanosti na SS	Počet vydaných rozhodnutí o odkázanosti na SS spolu	Z celkového počtu rozhodnutí o odkázanosti na SS jednotlivito
2010	37	35	35	30-ZpS,5-OS
2011	10	10	10	6-ZpS, 4-OS
2012	14	16	16	10-ZpS, 6 - OS
2013	19	23	23	14-ZpS, 3-OS, 2-ZOS,4-DS
2014	12	12	13	4-ZpS, 8-OS, 1-ZOS

Zdroj: Mesto Lipany, sociálne oddelenie

Vysvetlivky: **SS** - sociálna služba, **ZpS** - zariadenie pre seniorov, **OS** - opatrovateľská služba, **ZOS** - zariadenie opatrovateľskej služby, **DS** - denný stacionár.

Poznámka:

V roku 2010 bolo potrebné prehodnotiť všetkých klientov, ktorým už bola sociálna služba poskytovaná pred účinnosťou zákona o sociálnych službách, vzhľadom k uvedenému je v roku 2010 vydaných oveľa viac posudkov oproti ostatným rokom.

3.4.1.4.4. Odľahčovacia služba

Odľahčovacia služba sa poskytuje podľa § 54 zákona č. 448/2008 Z. z. o sociálnych službách a o zmene a doplnení zákona č. 455/1991 Zb. o živnostenskom podnikaní v znení neskorších predpisov. Je podpornou sociálnou službou poskytovaná fyzickej osobe, ktorá opatruje fyzickú osobu s ťažkým zdravotným postihnutím, ktorou sa poskytuje alebo zabezpečuje fyzickej osobe s ťažkým zdravotným postihnutím sociálna služba počas obdobia, v ktorom fyzická osoba, ktorá opatruje, nemôže opatrovanie vykonávať.

Cieľom odľahčovacej služby je umožniť fyzickej osobe, ktorá opatruje, nevyhnutný odpočinok na účel udržania jej fyzického zdravia a duševného zdravia a prevencie jeho zhoršenia.

Odľahčovacia služba sa poskytuje na celé dni, najviac 30 dní v kalendárnom roku. Počas poskytovania odľahčovacej služby je mesto povinné v rámci svojej pôsobnosti poskytnúť alebo zabezpečiť fyzickej osobe s ťažkým zdravotným postihnutím sociálnu službu podľa jej výberu, a to terénnu formu sociálnej služby, ambulantnú sociálnu službu alebo pobytovú sociálnu službu v rozsahu najmenej 12 hodín denne. Podmienka odkázanosti fyzickej osoby s ťažkým zdravotným postihnutím na sociálnu službu sa na účely poskytnutia sociálnej služby sa považuje za splnenú na základe posudku vydaného príslušným úradom práce, sociálnych vecí a rodiny.

Občanom mesta Lipany je odľahčovacia služba zabezpečovaná prevažne prostredníctvom poskytovania sociálnej služby fyzickej osobe s ťažkým zdravotným postihnutím v zariadení pre seniorov.

3.4.1.4.5. Opatrovateľská služba

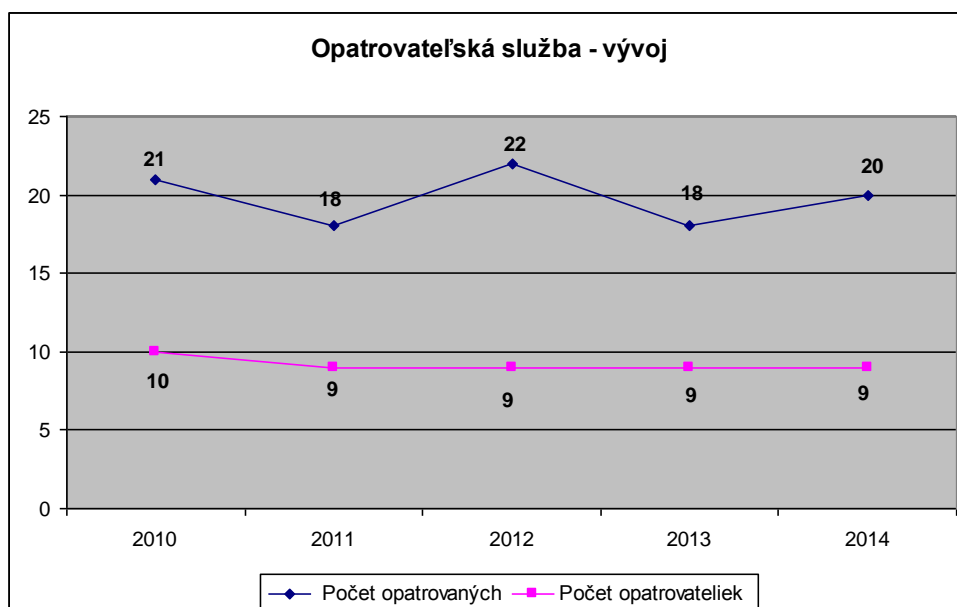
Opatrovateľskú službu mesto Lipany poskytuje občanom od roku 2003 podľa zákona č.195/1998 Z. z. o sociálnej pomoci v znení neskorších predpisov, ktorý bol zrušený. Od roku 2009 podľa § 41 zákona č. 448/2008 Z. z. o sociálnych službách a o zmene a doplnení zákona č. 455/1991 Zb. o živnostenskom podnikaní v znení neskorších predpisov fyzickej osobe, ktorá je odkázaná na pomoc inej fyzickej osoby a jej stupeň odkázanosti je najmenej II. podľa prílohy č. 3 a je odkázaná na pomoc pri úkonoch sebaobsluhy, úkonoch starostlivosti o svoju domácnosť a základných sociálnych aktivitách podľa prílohy č. 4 sa poskytuje *opatrovateľská služba*.

Tabuľka č.3.4.1.4.5. – Prehľad poskytovania opatrovateľskej služby

Prehľad poskytovania opatrovateľskej služby					
Rok	Počet opatrovaných	Počet opatrovateľiek	Počet opatrovateľiek /prepočítané na celé úväzky/	Výdavky /€/	Príjmy z úhrad od klientov /€/
2010	21	10	8,10	50 230	6 239
2011	18	9	9,00	47 990	5 936
2012	22	9	9,00	48 766	9 563
2013	18	9	7,20	50 903	11 335
2014	20	9	6,70	50 720	10 532

Zdroj: Mesto Lipany, sociálne oddelenie

Graf č.3.4.1.4.5.



Sociálna inklúzia marginalizovaných rómskych komunít

V záujme podpory procesu sociálnej inklúzie marginalizovaných rómskych komunít mesto Lipany volí relevantné postupy a realizuje aktivity individuálne a taktiež v súčinnosti s kľúčovými partnermi pôsobiacimi na úrovni mesta. V meste v roku 2003 bolo zriadené Rómske komunitné centrum / v súčasnosti len KC , ktorého činnosť je zameraná na voľnočasové aktivity. Mesto vyvíja intenzívnu iniciatívu pri realizácii projektov a podporných mechanizmov posilňujúcich integračné snahy.

3.4.1.5. Komunitné centrum



Komunitné centrum (ďalej KC) vzniklo na základe Dohody o spolupráci zo dňa 24. 3. 2003 medzi Arcidiecéznou charitou Košice a Mestom Lipany. KC je zariadenie bez právnej subjektivity. Organizačne je začlenené pod sociálny úsek Arcidiecéznej charity Košice. Od 1.1.2015 je KC zaradené do NP KC.

Poslaním KC je prostredníctvom poskytovania komplexných sociálnych a komunitných služieb prispievať k sociálnemu začleňovaniu osôb sociálne vylúčených na lokálnej i individuálnej úrovni. Hľadať vhodné formy, programy na riešenie zistených sociálnych problémov. Odstraňovať priepasť medzi minoritou a majoritou, vyrovnávať nedostatky na oboch stranách a viesť k tolerancii. KC spolupracuje s organizáciami, ktoré rozširujú jej pôsobnosť. Podporuje vzdelávanie a túžbu po poznaní a pomáha tak vychovať zdravé osobnosti, ktoré nebudú zaťažené predsudkami a netolerantným správaním k iným ľuďom.

Cieľom „komunitného centra“ je komplexné riešenie problému plnohodnotného uplatnenia Rómov v živote a v spoločnosti.

Klienti komunitného centra

- marginalizovaná komunita - obyvatelia segregovanej a separovanej rómskej komunity
- dlhodobo nezamestnaní a znevýhodnené skupiny nezamestnaných
- nezamestnateľní a ohrození nezamestnanosťou
- nezamestnaní bez vzdelania, resp. s nízkym stupňom vzdelania, s problémami čítania, písania a počítania

- deti, plnoleté fyzické osoby, rodiny, komunity, pre ktoré sa vykonávajú opatrenia sociálnoprávnej ochrany detí a sociálnej kurately, pomoci v hmotnej núdzi a poskytované služby podľa osobitných zákonov
- obyvatelia s príjmom pod hranicou chudoby
- nízkopříjmové skupiny zamestnaných
- občania v nepriaznivej sociálnej situácii, deti, plnoleté fyzické osoby, rodiny, komunity ohrozené sociálnym vylúčením
- rizikové skupiny detí a mládeže, mladiství bez ukončenia povinnej školskej dochádzky
- mladí dospelí po ukončení ústavnej starostlivosti, náhradnej rodinnej starostlivosti
- ženy po materskej dovolenke zo sociálne odkázaných skupín obyvateľstva
- ďalšie skupiny ohrozené sociálnym vylúčením

Pracovníci komunitného centra

V KC pracujú zamestnanci, ktorí spĺňajú kvalifikačné predpoklady a morálne a odborné kritériá pre činnosti, ktorú v KC vykonávajú. V prípade potreby môžu v KC pôsobiť aj dobrovoľníci, ktorí spĺňajú minimálne morálne a odborné kritériá pre činnosť.

Typ komunitného centra a vybavenie

KC v Lipanoch sídli v staršej budove (bývalá ubytovňa), ktorá je vo vlastníctve mesta.

Aktivity komunitného centra

Na základe analýzy stavu, existujúcich problémov a následne potrieb a záujmov klientov je spracovaný plán činnosti – aktivít v KC. Aktivity smerujú k zmene sociálnych podmienok komunity v lokalite a sú zamerané:

1. na poskytovanie služieb pre potreby jednotlivca a skupiny a ich vzájomnej interakcii
2. na včasnú intervenciu
3. na prevenciu sociálnej exklúzie

Rozdelenie poskytovaných služieb:

- A/ pravidelné služby:
1. sociálne poradenstvo
 2. služby na podporu zamestn. - pracovné poradenstvo
 3. terénna práca
 4. skupinové a komunitné aktivity
 5. nízkoprahové programy pre deti a mládež
 6. výchovno–vzdelávacie a aktivizačné služby
 7. pastoračná činnosť a evanjelizačné služby
 8. humanitný sklad

- B/ nepravidelné služby:
1. predškolské kluby
 2. príprava na vyučovanie
 3. odborné poradenstvo
 4. viacgeneračné stretnutia – rôzne príležitosti
 5. kultúrne a športové aktivity

Poskytované skupinové a komunitné služby a aktivity sú pravidelne monitorované a vykázané na predpísaných tlačivách – prezenčná listina a Záznam

zo skupinových a komunitných aktivít. Sleduje sa záujem o organizované aktivity pravidelné aj nepravidelné, čo sa prejavuje návštevnosťou týchto podujatí zo strany detí, mládeže, dospelých, o čom sa vedie evidencia. Všetci klienti majú právo svoj nápad, názor, požiadavku vyjadriť priamo v každodenných rozhovoroch s pracovníkmi KC alebo napísať a vhodiť do schránky umiestnenej v budove KC. Jedenkrát mesačne sa záujem vyhodnocuje a približne jedenkrát štvrtročne prehodnocuje s cieľom, čo treba zmeniť, prispôbiť, ktoré nové prvky do služieb zaviesť, zmeniť, doplniť. Týmto sa zabezpečuje mechanizmus merateľnosti a spätnej kontrolovateľnosti efektívnosti poskytovaných služieb a aktivít.

O svojej činnosti KC pravidelne informuje klientov, ale aj ostatných obyvateľov mesta. Vystúpeniami na podujatiach mesta Lipany a v okolitých obciach, kde sa prezentujú.

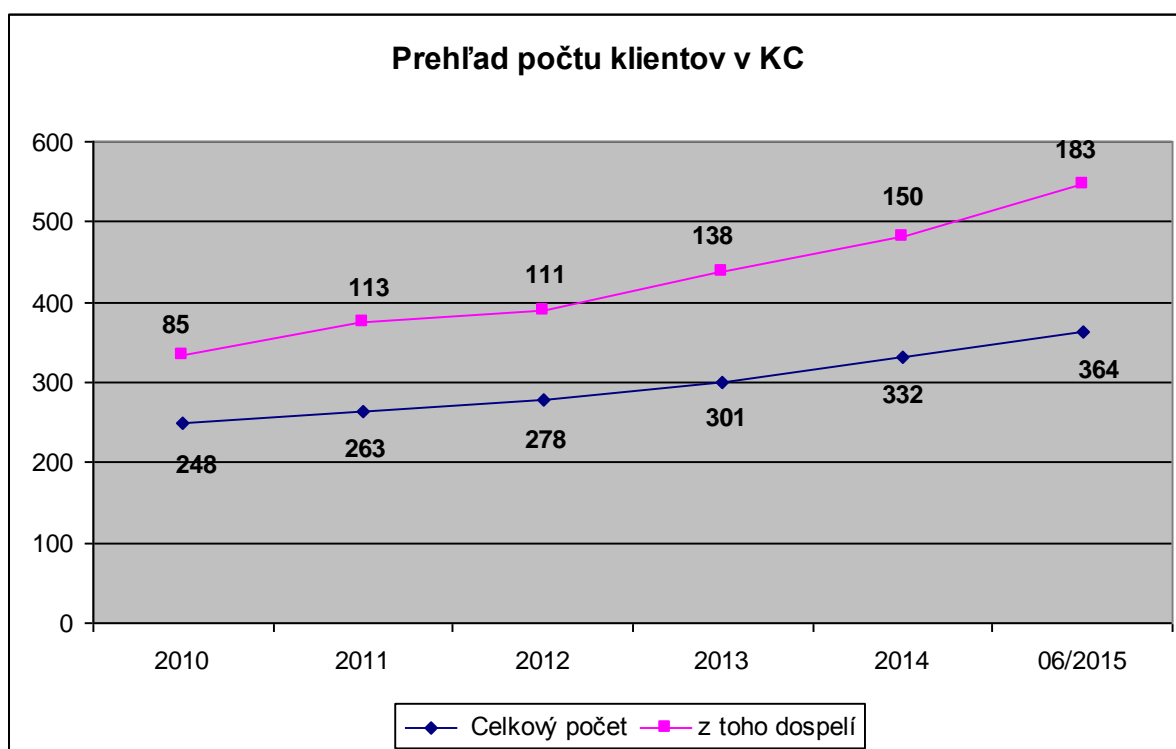
K dnešnému dňu evidujeme celkom 364 klientov, z toho 183 dospelých klientov, ostatné sú deti do 15 rokov. Špeciálne sociálne poradenstvo poskytujeme pre 64 klientov.

Tabuľka č. 3.4.1.5. – Prehľad počtu klientov v KC

	Celkový počet	z toho dospelí
2010	248	85
2011	263	113
2012	278	111
2013	301	138
2014	332	150
06/2015	364	183

Zdroj: KC Lipany

Graf č. 3.4.1.5.



3.4.1.6. Terénna sociálna práca v meste

V meste Lipany sa od roku 2005 vykonáva terénna sociálna práca pomocou finančných zdrojov z Európskej únie.

Sféra terénnej sociálnej práce zahŕňa činnosti a aktivity, ktoré sú realizované s cieľom zlepšiť životnú situáciu a integrovať do spoločnosti osoby ohrozené sociálnym vylúčením s dôrazom na marginalizované rómske komunity prostredníctvom 3 terénnych sociálnych pracovníkov a ich 3 asistentov.

V programovom období 2007 - 2013 IA MPSVR SR implementuje ako sprostredkovateľský orgán pod riadiacim orgánom aj ako prijímateľ národných projektov Operačný program Zamestnanosť a sociálna inklúzia. Implementačná agentúra pre Operačný program Zamestnanosť a sociálna inklúzia (IA ZaSI) je od 01.04.2014 nový názov organizácie Fond sociálneho rozvoja (FSR), ktorý bol zriadený Ministerstvom práce sociálnych vecí a rodiny SR (MPSVR SR) v roku 2005 ako rozpočtová organizácia. Súčasťou tejto zmeny bolo zrušenie Sociálnej implementačnej agentúry (SIA) zlúčením s FSR. Implementačná agentúra Ministerstva práce, sociálnych vecí a rodiny Slovenskej republiky (IA MPSVR SR) je od 1.4.2015 nový názov Implementačnej agentúry pre Operačný program Zamestnanosť a sociálna inklúzia s trvaním do 31.10.2015. V rámci projektu pracujú 3 terénni sociálni pracovníci a 3 asistenti terénneho sociálneho pracovníka.

Aktivity a kategórie intervencií terénnej sociálnej práce

- **Zamestnanosť:** intervencie smerujúce k zvýšeniu šance uplatniť sa na trhu práce alebo k udržaniu existujúcich pracovných miest (napr. asistencia pri vyhľadávaní zamestnania, pri písaní žiadostí do zamestnania konzultácie a odporúčania týkajúce sa aktivačných prác, MOS, sezónnych brigád, asistencia pri vyhľadávaní a realizácii rekvalifikácie a pod.)
- **Bývanie:** intervencie smerujúce k zvýšeniu štandardu bývania či udržaniu vyhovujúceho štandardu bývania (napr. asistencia pri vyhotovení žiadosti o nájomné byty, administratíva spojená s bežným chodom domácnosti, asistencia pri riešení poplatkov za vodné, elektrinu, nájom, komunikácia a spolupráca so správcom obytných domov, poradenstvo v oblasti starostlivosti o domácnosť, pri zveľaďovaní príbytkov, starostlivosti o okolité prostredie, poradenstvo pri riešení problematických vzťahov medzi rodinnými príslušníkmi a pod.)
- **Zdravie:** intervencie zamerané na zlepšenie zdravotného stavu klientov alebo zachovanie vyhovujúceho zdravotného stavu klientov a intervencie zamerané na zvýšenie dostupnosti služieb zdravotnej starostlivosti (napr. spolupráca s lekármi, s nemocnicou, asistencia pri výbere a dávkovaní liekov, poradenstvo v oblasti zdravia, osobnej hygieny, asistencia pri rozvíjaní zručností v rámci zdravotnej starostlivosti o deti a pod.).
- **Sociálno-patologické javy:** intervencie zamerané na prevenciu sociálno-patologických javov, ako aj na zmiernenie a elimináciu ich negatívnych dopadov u ľudí z cieľovej skupiny (napr. poradenstvo v oblasti postpeniterciárnej starostlivosti, prevenčné aktivity a poradenstvo súvisiace s problémami zanedbávania starostlivosti o deti, prevencia a asistencia pri

problémoch záškoláctva, prevencia problémového správania, asistencia pri umiestnení klientov do reedukačného centra, spolupráca s pracovníkmi SPODaSK pri riešení sociálno-patologických javov v komunitách a pod.)

- **Financie a hospodárenie:** intervencie zamerané na zvyšovanie ekonomickej gramotnosti klientov, poradenstvo smerujúce k zlepšeniu ekonomickej situácie domácností klientov, poradenstvo pri oddlžovaní a exekúciách, prevencia zadlženosti a boj proti úžere (napr. poradenstvo týkajúce sa splátkového kalendára, komunikácia so spoločnosťami, ktoré poskytli úvery, poradenstvo pri úhrade pokút, súdnych poplatkov, výživného, asistencia pri komunikácii s exekútorom, bankami, súdom)
- **Vzdelávanie a spolupráca so školou:** intervencie smerujúce k zvyšovaniu kvalifikácie klientov a ich detí (napr. motivácia ohľadom zaraďovania detí do 1. ročníka MŠ, ZŠ, ŠZŠ, motivácia v súvislosti s vyšetreniami v pedagogicko-psychologickej poradni, v oblasti predškolskej výchovy, motivácia k rozvoju školských zručností a pod.).
- **Sociálne zabezpečenie:** intervencie smerujúce k zabezpečeniu benefitov a k plneniu povinností vyplývajúcich z príslušnosti v systéme sociálneho zabezpečenia štátu (napr. asistencia pri vybavovaní príspevku na bývanie, pomoc s umiestnením do zariadenia sociálnych služieb, poradenstvo v súvislosti s príspevkami súvisiacimi so soc. zabezpečením – rodičovský príspevok, dávka v hmotnej núdzi, starobný a invalidný dôchodok a pod.)

3.5. Bývanie a bytová politika

V súvislosti s bytovou politikou mesto Lipany eviduje vyvážený pomer medzi záujmom obyvateľov o nájomné byty a možnosťami samosprávy uspokojovať ich požiadavky pridelovaním bytov do nájmu, pretože väčšina bytového fondu v meste je v osobnom vlastníctve a nájomných bytov je primerane počtu žiadateľov. Správcom bytov je Sabyt Sabinov a v súčinnosti s MsÚ, sociálnym oddelením vykonáva:

- vedenie evidencie žiadateľov o pridelenie bytu a obytnej miestnosti / garsónky
- prípravu podkladov pre výber uchádzačov z evidencie žiadateľov do poradovníka v spolupráci so sociálnou komisiou MZ
- vyhotovenie súhlasu na uzatvorenie nájomnej zmluvy na byt a obytnú miestnosť / garsónku
- vedenie evidencie obsadenosti bytového fondu, ktorý je súčasťou majetku vo vlastníctve mesta

Zákon č. 443/2010 Z.z. o dotáciách na rozvoj bývania a o sociálnom bývaní v § 21 vymedzuje pojem sociálne bývanie ako bývanie obstarané s použitím verejných prostriedkov určené na primerané a ľudsky dôstojné bývanie fyzických osôb, ktoré si nemôžu obstaráť bývanie vlastným pričinením a spĺňajú podmienky podľa tohto zákona. Sociálne bývanie je aj bývanie alebo ubytovanie financované s použitím verejných prostriedkov a poskytované v rámci starostlivosti podľa osobitných predpisov. Finančná a materiálna dostupnosť bývania vrátane štandardov spojených s bývaním je obzvlášť pre obyvateľov nízkopríjmových skupín, z ktorých sú mnohí závislí od príjmov zo sociálneho systému, značným problémom. Mesto Lipany dlhodobo vyvíja iniciatívu pri riešení problematiky bývania marginalizovaných skupín obyvateľstva, čo potvrdzuje aj úsilie vytvárať podmienky pre občanov, ktorí sa ocitnú v krízovej situácii z dôvodu straty bývania z dôvodu platobnej neschopnosti a následnej neschopnosti zabezpečiť si bývanie vlastnými silami. Mesto vlastní byty

nízkeho štandardu v lokalite Za traťou, ktorá je považovaná za oblasť s najväčšou koncentráciou rómskeho obyvateľstva.

Nižšie uvedená tabuľka nám zobrazuje počet bytov podľa počtu izieb.

Tabuľka č. 3.5. Prehľad nájomných bytov podľa počtu izieb

Lokalita bytov	Garsónka	Jednoizb.	Dvojizb.	Trojizb.	Spolu
Hviezdoslavova č. 1	9	13	4	1	27
Hviezdoslavova č. 54A	0	3	9	1	13
Hviezdoslavova č. 56	0	7	4	0	11
Štúrova č. 35	0	31	4	0	35
Štúrova č. 37	0	1	17	0	18
Za traťou 53 -75	0	12	0	0	12
Za traťou 62 -84	0	12	0	0	12
Za traťou 2	0	7	1	0	8
Za traťou 4	0	7	1	0	8
Za traťou 40 - 46					4
Za traťou 41 - 49					5
Za traťou 48 - 52					3
Za traťou 54 - 60					4
Spolu	9	93	40	2	160

Zdroj: Sabyt Sabinov

3.6. ŠKOLSTVO

Sústava škôl v meste je tvorená tromi materskými, dvomi základnými školami, jednou spojenou školou. Stredné školstvo je zastúpené gymnáziom a strednou odbornou školou (bývalé SOUP). Tým sú dané dobré predpoklady pre ich vzájomné prepojenie do hierarchického systému.

V meste pôsobí aj základná umelecká škola, avšak v tomto dokumente sledujeme len školy, ktoré by mohli navštevovať aj integrovaní žiaci.

3.6.1. Materské školy

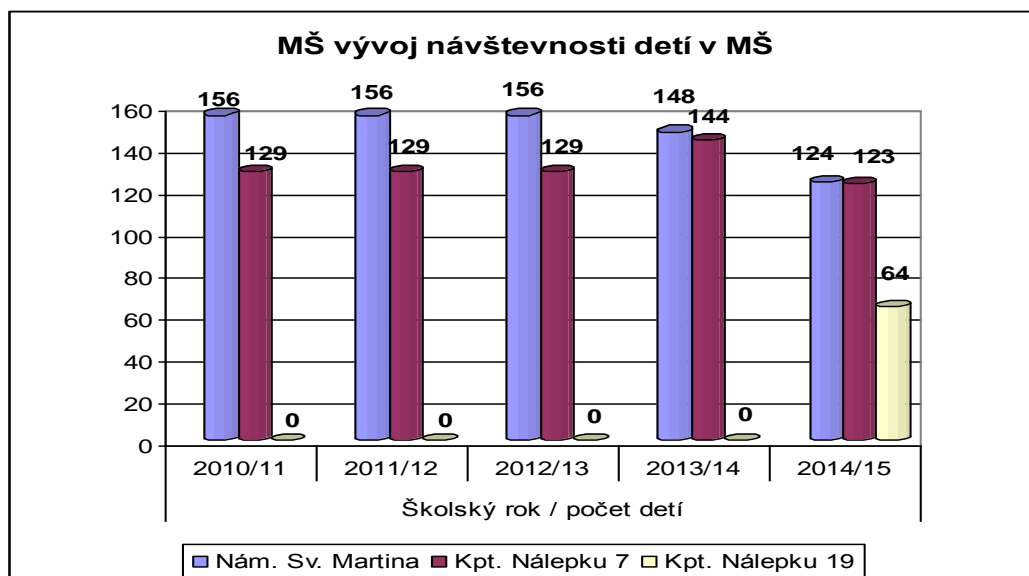
Tri materské školy, v ktorých bolo v školskom roku 2014/2015 umiestených v počte 311 detí od 3 rokov. Dve MŠ zabezpečujú celodennú starostlivosť. V MŠ kapitána Nálepku č.7 je poldenná prevádzka s počtom 64 detí. Škola svoju činnosť začala v šk. r. 2014/2015. Navštevujú ju deti z marginalizovanej komunity. V materských školách nie sú umiestnené integrované deti. Podrobný prehľad vývoja detí v MŠ nám znázorňuje tabuľka č. 3.6.1. a graf.

Tabuľka č. 3.6.1. – Vývoj počtu detí v MŠ

Materská škola	Školský rok / počet detí				
	2010/11	2011/12	2012/13	2013/14	2014/15
Nám. Sv. Martina	156	156	156	148	124
z toho počet integr. detí	0	0	0	0	0
Kpt. Nálepku 7	129	129	129	144	123
z toho počet integr. detí	0	0	0	0	0
Kpt. Nálepku 19	0	0	0	0	64
z toho počet integr. detí	0	0	0	0	0
Počet detí v MŠ celkom	285	285	285	292	311
Z toho integrované deti	0	0	0	0	0

Zdroj: Zdroj: Školský úrad Lipany

Graf. č.3.6.1.



3.6.2. Základné školy

Základná škola pripravuje žiakov pre ďalšie štúdium. Činnosť školy má nesporný vplyv na vyvážený rozvoj mesta. Zároveň dôležitým predpokladom pre rozvoj mesta je stabilita ekonomicky produktívnych ľudí a vytvorenie podmienok pre život a prácu v regióne. Kvalitný výchovno-vzdelávací proces zabraňuje odlivu ekonomicky aktívnych obyvateľov z mesta do centralizovaných aglomerácií miest. Zameraním školy je umožniť rozvíjať aj mimoškolské aktivity detí.

Dve plne organizované základné školy s vyučovacím jazykom slovenským navštevujú žiaci aj z iných obcí, a to z Dubovice, Ďačova, Kamenice, Lúčky, Rožkovian a obce Miľpoš. Vývoj žiakov ZŠ Hviezdoslavova č.1 má klesajúcu tendenciu. V porovnaní so šk. rokom 2011/12 a 2014/15 je o 42 žiakov menej. ZŠ Komenského 113 v šk. r. 2011/12 a 2012/13 bol zaznamenaný nárast žiakov o 34 žiakov. Avšak v šk. r. 2014/15 bol oproti šk. r. 2011/12 výrazný pokles až o 33 žiakov.

Z celkového hľadiska v sledovanom období v obidvoch školách je pokles žiakov v počte 41, čo predstavuje pokles o 8,2 žiaka ročne. Pokles žiakov je spôsobeným nepriaznivým demografickým vývojom v meste.

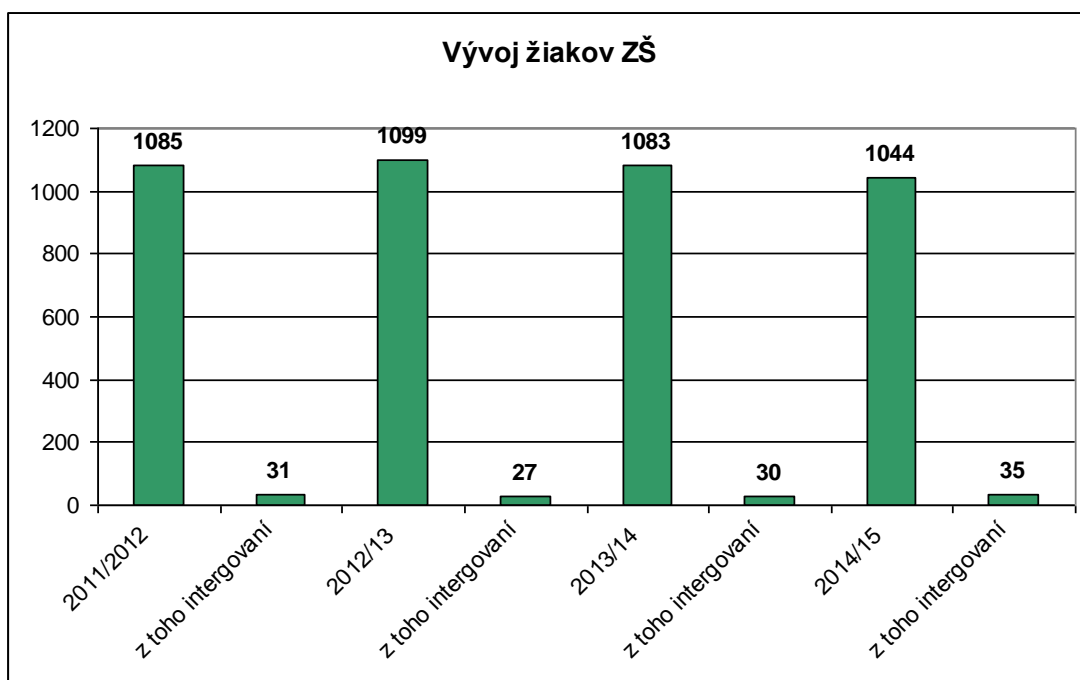
Zaznamenávame nárast integrovaných žiakov na obidvoch ZŠ. V porovnaní so šk. r. 2010/11 a 2013/14 je nárast o 4 integrovaných žiakov, čo v priemere vychádza 1 žiaka ročne. Z grafu č. 3.6.2. a vidíme klesajúcu tendenciu žiakov a stúpajúcu v počte integrovaných žiakov.

Tabuľka č. 3.6.2. – Vývoj počtu žiakov v ZŠ

Šk. rok	Hviezdoslavova 1	Komenského 113	Celkom
2011/2012	345	740	1085
z toho integrovaní	12	19	31
2012/13	326	773	1099
z toho integrovaní	11	16	27
2013/14	309	774	1083
z toho integrovaní	8	22	30
2014/15	303	741	1044
z toho integrovaní	8	27	35

Zdroj: Školský úrad Lipany

Graf. č.3.6.2.



3.6.3. Spojená škola

Spojená škola sa zameriava na výučbu mentálne postihnutých detí. Počet žiakov v spojenej škole sa z roka na rok zvyšuje v priemere ročne predstavuje nárast o 8,4 žiaka. Až 75 % žiakov tvoria marginalizovaní žiaci, ktorých okresný psychológ na základe psychologických testov neodporučil navštevovať ZŠ. V priemere o 9,4 žiaka ročne sa zvyšuje aj počet žiakov z marginalizovanej komunity.

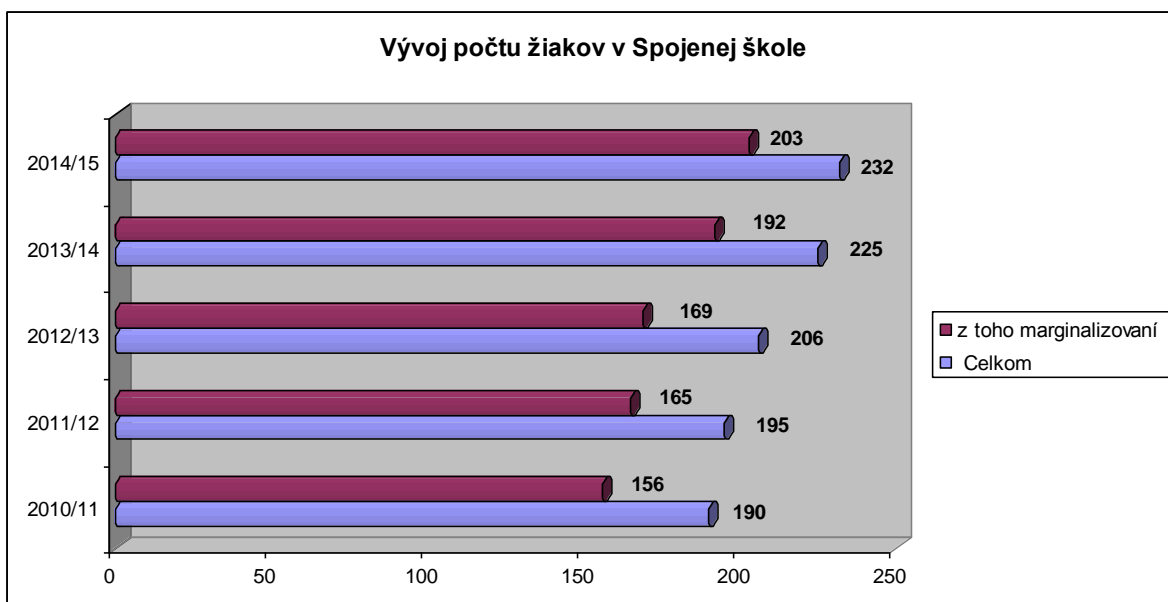
V šk. rok 2014/2015 pôsobilo v SS 33 pedagogických zamestnancov - učiteľ a 8 pedagogických asistentov.

Tabuľka č. 3.6.3. – Vývoj počtu žiakov v Spojenej škole

Počet žiakov	Školský rok				
	2010/11	2011/12	2012/13	2013/14	2014/15
Celkom	190	195	206	225	232
z toho marginalizovaní	156	165	169	192	203

Zdroj: Spojená škola Lipany

Graf č. 3.6.3.



3.6.4. – Stredné školstvo

3.6.4.1. Gymnázium

Zameranie gymnázia je príprava študentov na pokračovanie v štúdiu na vysokých školách. Z celkového počtu 436 študentov, školu navštevuje 25% študentov z mesta Lipany a 75% z mikroregiónu Hornej Torusy a z okresu Stará Ľubovňa. Škola zaznamenáva veľký záujem o vzdelávanie, avšak je viazaná predpismi a zriaďovateľ PSK každoročne určuje počet tried a študentov.

V školskom roku 2014/15 školu navštevovalo 436 študentov, oproti šk. r. 2010/11 bol pokles o 72 študentov, čo v priemere predstavuje 14,4 študenta ročne. V sledovanom období klesá počet integrovaných študentov, až na šk.r. 2012/13, kedy bolo navrhnutie o jedného študenta, priemerný ročný pokles predstavuje 1,2 študenta. Na škole pôsobí 34 pedagogických pracovníkov.

Zriadené študijné odbory :

- štvorročný vzdelávací program
- osemročný vzdelávací program

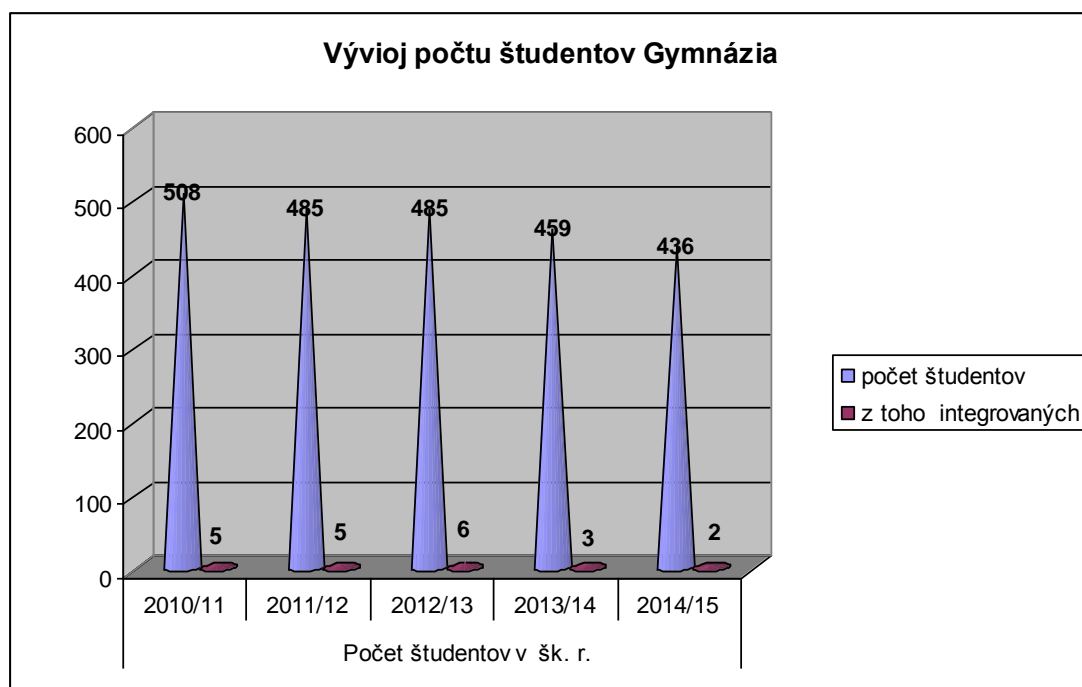
Gymnázium dosahuje veľmi dobré študijné výsledky.

Tabuľka č.3.6.4.1. – Vývoj počtu študentov gymnázia

	Počet študentov v šk. r.				
	2010/11	2011/12	2012/13	2013/14	2014/15
počet študentov	508	485	485	459	436
z toho integrovaných	5	5	6	3	2

Zdroj: Gymnázium Lipany

Graf. č. 3.6.4.1.



3.6.4.2. Stredná odborná škola

Strednú odbornú školu navštevuje 422 študentov, z toho 20 externých študentov. Školu navštevuje 9 žiakov so špeciálnymi výchovno-vzdelávacími potrebami - integrovaní. Vyučuje ich 44 pedagogických pracovníkov a majstrov odborného výcviku z toho 3 zamestnanci na skrátenej pracovnej pomere.

Počet študentov a učňov každoročne klesá, v priemere to predstavuje o 16,6 študenta ročne. Školu navštevujú aj integrovaní študenti. Aj tu škola zaznamenáva pokles v priemere o 1,6 žiaka ročne.

V tomto školskom roku sú otvorené:

- | | |
|------------------------------|---|
| štvorročné študijné odbory: | kozmetik, pracovník marketingu |
| trojročné učebné odbory: | cukrár, kaderník, inštalatér, murár, hostinský |
| dvojročné učebné odbory: | výroba konfekcie, praktická žena, stavebná výroba |
| nadstavbové študijné odbory: | vlasová kozmetika, potravinárska výroba, stavebníctvo, odevníctvo |

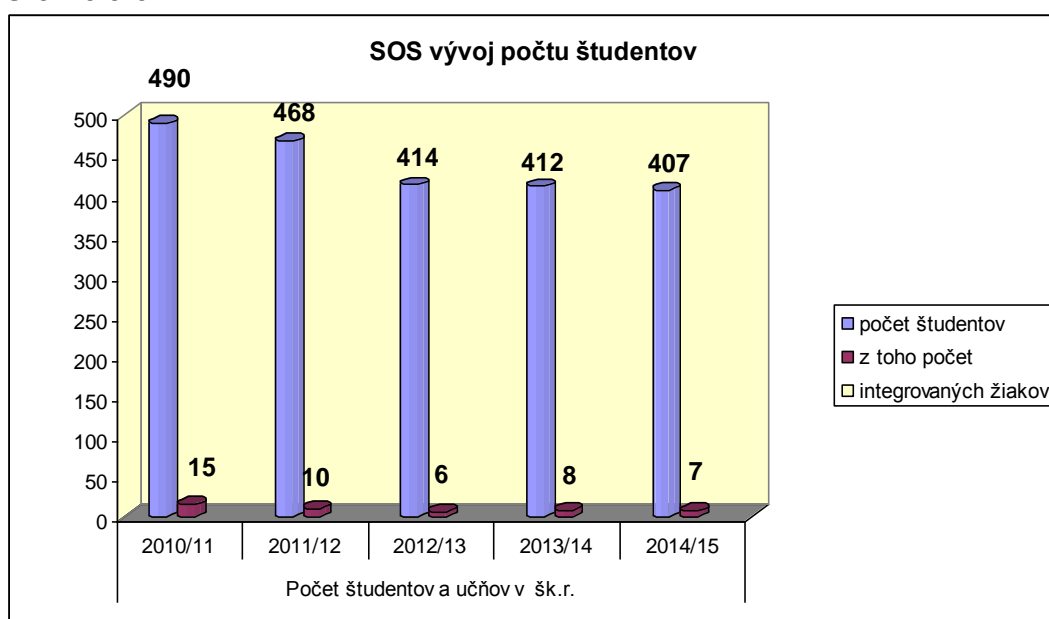
Prehľad počtu študentov

Tabuľka č.3.6.4.2. – Vývoj počtu študentov SOŠ

SOŠ	Počet študentov a učňov v šk.r.				
	2010/11	2011/12	2012/13	2013/14	2014/15
počet študentov	490	468	414	412	407
z toho počet					
Integr.žiakov	15	10	6	8	7

Zdroj: SOŠ Lipany

Graf .č.3.6.4.2



3.7. Zdravotníctvo

Zdravotné strediská majú výrazný vplyv na kvalitu poskytovanej zdravotnej starostlivosti a kvalitu života.

Zdravotnú starostlivosť obyvateľstvu mesta i širokého okolia (cca 25 000 obyv.) poskytuje 26 lekárov, z toho 4 pediatri, 5 všeobecní lekári pre dospelých a 17 lekárov špecialistov.

V minulosti boli ambulancie poskytujúce zdravotnú starostlivosť roztrúsené na veľkej ploche mesta v štyroch objektoch, vzdialených od seba pomerne veľkou vzdialenosťou, čo značne komplikovalo život pacientov a nevyhovovali ani po technickej stránke. V roku 2013 po prístavbe zdravotného strediska MEDICUM sa pediatri presťahovali. Objekt MEDICUM, Nám. sv. Martina 9, Lipany zastrešuje v súčasnosti väčšinu poskytovateľov zdravotnej starostlivosti. V objekte MEDICUM sa nachádzajú aj dve lekárne SANTE, röntgenové pracovisko a biochemické laboratórium.

Pre výber liekov a liečiv je zriadených 5 lekární, ktoré ponúkajú svoje služby občanom mesta a okolia.

Všeobecní lekári, pediatri, stomatológovia, internisti, chirurgovia a gynekológ zdravotnú starostlivosť poskytujú denne, ostatní odborní lekári raz max. dvakrát za týždeň, čo v súčasnosti vzhľadom na nepriaznivý zdravotný stav obyvateľstva už kapacitne nepostačuje.

3.8. Finančné prostriedky poskytované na sociálnu oblasť

Mesto sociálnej oblasti venuje náležitú pozornosť. Z analytickej časti vidíme, že okrem TSP a opatrovateľskej služby sa venuje, marginalizovanej komunite, DPS či iným programom ako je aj Partnerský sociálny program, ktorý poskytuje jednorazovú finančnú pomoc pre občanov v ťažkej životnej situácii. Presnejší prehľad o poskytovaní finančných prostriedkov na sociálnu oblasť nám znázorňuje tabuľka č.3.8. Podrobné členenie výdavkov vynaložených na sociálnu oblasť sú v tabuľke č.3.8.1.V sledovanom období mesto realizovalo projekty zamerané na sociálnu oblasť, hlavne Terénna sociálna práca, Rómske občianske hliadky, kamerový systém a pod., ktoré boli podporené z ESF.

Tabuľka č. 3.8. – Prehľad poskytnutých fin. prostriedkov mestom na soc. oblasť v €

P. č.	Ukazovateľ	rok 2010	rok 2011	rok 2012	rok 2013	rok 2014
1.	Celkový objem bežných výdavkov mesta /bez RO/ v roku	2 810 068	2 585 739	2 663 484	2 602 191	2 813 133
2.	Z toho finančné prostriedky vynaložené na sociálnu oblasť v roku	276 185	288 877	431 953	539 540	407 112

Zdroj: MsÚ Lipany, ekonomické oddelenie

Analýza finančných prostriedkov mesta LIPANY, použitých na sociálnu oblasť za uplynulých 5 rokov

Tabuľka č. 3.8.1. – Analýza finančných prostriedkov mesta v soc.oblasti

P. č.	Ukazovateľ	Suma v € rok 2010	Suma v € rok 2011	Suma v € rok 2012	Suma v € rok 2013	Suma v € rok 2014
1.	Finančné prostriedky vynaložené na sociálnu oblasť v roku, z toho:	276 185	288 877	431 953	539 540	407 112
1.1.	Rozpočet	105 369	128 066	112 027	101 891	108 397

	mesta v tom:					
1.1.1.	Opatrovateľská služba v byte občana	47 405	47 990	48 766	50 903	50 720
1.1.2.	Úradovňa sociálnych služieb	13 076	14 433	14 713	14 727	16 315
1.1.3.	Osobitný príjemca, hmotná núdza	2 005	2 162	2 669	1 524	2 440
1.1.4.	Terénna sociálna práca	12 254	19 853	9 956	5 573	8 130
1.1.5.	Rómske komunitné centrum	16 110	21 448	24 254	19 509	21 851
1.1.6.	Hygienické centrum	2 653	3 193	1 979	3 165	2 201
1.1.7.	Príspevok ADCH na sociálne služby v DPS	3 960	10 007	2 970	0	0
1.1.8	Partnerský grantový program	1 650	1 980	1 980	990	1 320
1.1.9	Partnerský sociálny program	6 256	7 000	4 740	5 500	5 420
1.2.	Dotácie zo ŠR, ESF, ÚPSVaR v tom:	170 816	160 811	319 926	437 649	298 715
1.2.1	Opatrovateľská služba v byte občana	2 813	0	0	0	0
1.2.2	Úradovňa sociálnych služieb	2 273	0	0	0	0
1.2.3.	Osobitný príjemca, hmotná núdza	153 673	142 822	154 818	190 421	211 150
1.2.4.	Terénna sociálna práca	9 744	17 989	27 508	31 632	33 005
1.2.5.	Príspevok ADCH na sociálne služby v DPS	2 310	0	137 600	215 596	54 560

Zdroj: MsÚ Lipany, ekonomické oddelenie

3.9. ANALÝZA POŽIADAVIEK PRIJÍMATEĽOV SOCIÁLNEJ SLUŽBY

Z analýzy sociologických a demografických údajov vyplýva, že najviac ohrozenou skupinou obyvateľstva sa javia starí ľudia a občania s ťažkým zdravotným postihnutím, pretože títo obyvatelia si obvykle nevedia zvýšiť kvalitu svojho života vlastnou prácou, ktorú nie sú schopní vykonávať z dôvodu veku alebo zdravotného stavu. Pomoc formou vybraných sociálnych služieb má nezastupiteľné miesto, pretože napomáha tomu, aby ľudské potreby a spoločenské zaradenie starších a handicapovaných občanov zostávali čo najdlhšie zachované. Potrebnú pozornosť chce však mesto Lipany venovať cieľovým skupinám:

- Seniori
- Deti, mládež a rodiny v riziku sociálneho vylúčenia
- Ťažko zdravotne postihnutí občania

4. CIEĽOVÉ SKUPINY

4.1. Cieľová skupina - SENIORI

Seniori predstavujú časť populácie s diferencovanými potrebami a záujmami. Sú to jednak potreby a záujmy v sociálno-ekonomickej sfére, akými sú sociálne poistenie a zabezpečenie, dôchodkové zabezpečenie, služby a dávky sociálnej starostlivosti, zdravotníctvo, bývanie, kultúra, zamestnanosť, ekonomika. No v neposlednom rade sú to i záujmy v oblasti psychologicko-spoločenskej sféry, akými sú účasť na riadení spoločnosti, duchovný život, bezpečnosť, voľnočasové aktivity. Veľká skupina seniorov je vytláčaná na okraj spoločenského diania. Starší človek má pritom právo na život v bezpečí a vo vážnosti, má právo na rozvoj svojej osobnosti, poskytnutie pomoci vychádzajúcej z jeho potrieb a zdravotného stavu.

4.2. Cieľová skupina - DETI, MLÁDEŽ A RODINY V RIZIKU SOCIÁLNEHO

VYLÚČENIA a ŤZP

Rodina je najdôležitejšou sociálnou skupinou, je ekonomickou a sociálnou bunkou spoločnosti. Formuje charakter človeka, umožňuje osvojovanie si hodnôt ako najcennejšieho potenciálu človeka. Funkčná rodina dokáže svojim členom zabezpečiť základné potreby a všestranný vývin.

Ak rodina nie je schopná riešiť svoje problémy sama, vlastnými silami, je potrebná pomoc iných. Je preto veľmi dôležité, aby v prípade potreby, keď sa rodina ocitne v problémovej situácii, existoval mechanizmus s dostatočným množstvom efektívnych, účinných prostriedkov pomoci. Práve tu sa začína priestor pre komunitné a sociálne služby. Pri ohrozenej rodine sa nemuselo nevyhnutne vyskytnúť problémové - neželané správanie, ktoré by priamo ohrozilo dieťa či iného člena rodiny.

4.3. ŤZP

Osoby so zdravotným postihnutím sú občania s dlhodobými telesnými, mentálnymi, intelektuálnymi alebo zmyslovými postihnutiami, ktoré v súčinnosti s rôznymi prekážkami môžu brániť ich plnému a účinnému zapojeniu sa do života spoločnosti na rovnakom základe s ostatnými. Medzi osoby so zdravotným obmedzením zaraďujeme občanov postihnutých civilizačnými ochoreniami. Pojmom civilizačné choroby označujeme také ochorenia, ktoré sa v ľudskej populácii veľmi rozšírili a stávajú sa častou príčinou úmrtí. Globálnym problémom sa stávajú nielen preto, že sa často vyskytujú, ale aj z hľadísk, ktoré ich spôsobujú. Medzi civilizačné choroby zaraďujeme obezitu, cukrovku, vysoký krvný tlak, artériosklerózu, srdcový infarkt, rakovinu, drogové závislosti a iné.

5. DOTAZNÍKOVÝ PRIESKUM

Z dotazníkového prieskumu vyplýva, že potreby občanov v sociálnej oblasti v našom meste sa zhodujú so smerovaním legislatívy nášho štátu v tejto oblasti, t.j. uprednostňovaním poskytovania sociálnych služieb v prirodzenom prostredí prijímateľa. Mesto Lipany pri stanovovaní cieľov komunitného plánovania pre jednotlivé cieľové skupiny vychádzalo z požiadaviek a potrieb jeho obyvateľov mesta.

6. SWOT ANALÝZA

Cieľové skupiny – Deti, mládež a rodiny v riziku sociálneho vylúčenia, ŤZP a seniori majú spoločnú swot analýzu i problémy, preto tieto CS boli zlúčené do jedného celku.

Silné stránky - Strengths	Slabé stránky- Weaknesses
<ul style="list-style-type: none">➤ kvalita a profesionálny prístup odborníkov v existujúcich inštitúciách na území mesta➤ dostupná ponuka odborného poradenstva pre občanov➤ primeraná ponuka voľnočasových aktivít pre cieľové skupiny deti, mládež a seniorov➤ adresnosť a efektívnosť poskytovania sociálnych služieb➤ existujúce komunitné centrum /RKC➤ dostatočný počet terénnych sociálnych pracovníkov	<ul style="list-style-type: none">➤ nedostatok kapacít v DPS➤ nedostatok pracovných príležitostí pre občanov mesta➤ nedostatok odborných lekárov➤ nezáujem a slabá spolupráca rodičov detí marginalizovaných skupín s rizikovým správaním s príslušnými inštitúciami (školy, ÚPSVaR, MsÚ)➤ vysoký podiel obyvateľov so sociálnymi problémami a spolužitím v komunite/ Rómovia – /špinaví, arogantní, túlajúci sa po meste

<ul style="list-style-type: none"> ➤ existujúci Dom pokojnej staroby pre seniorov /ADCH/ - ZpS + DSS + DS ➤ existencia ADOS -ADCH ➤ existujúce RhS pre ŤZP ➤ existujúca potravinová banka ➤ jednorazová sociálna výpomoc poskytovaná mestom pre občanov v núdzi (liečebné náklady, pohreb a pod.) ➤ existencia KNMT ➤ funkčná terénna sociálna práca s marginalizovanou komunitou ➤ funkčné MOS pre uchádzačov o zamestnanie ➤ možnosť evidovaných nezamestnaných zapojiť sa do aktivačných prác ➤ školskí psychológovia na ZŠ ➤ fungujúca opatrovateľská služba ➤ existencia spojenej školy (pre deti s mentálnym postihom) ➤ možnosť integrácie žiakov so zdravotným postihom v ZŠ a str. školách ➤ zriadená MŠ pre deti z marginalizovanej komunity ➤ existujúce kluby detí a strediská záujmovej činnosti na ZŠ a ŠZŠ ➤ existujúci rozvoj stravy pre seniorov a ŤZP ➤ existujúce možnosti zapájania sa občanov s ŤZP a so zdravotnými 	<ul style="list-style-type: none"> ➤ nedostatočná bezbariérovosť úradov a verejných priestorov, chodníkov ➤ neexistujúce kancelária prvého kontaktu pre imobilných občanov/ŤZP, seniori ➤ apatia niektorých dôchodcov ➤ starnúce obyvateľstvo ➤ nepriaznivý zdravotný stav seniorov ➤ nefunkčné rehabilitačné stredisko MEDICUM ➤ nezáujem seniorov o služby v dennom stacionári ➤ zanedbávanie povinnej školskej dochádzky ➤ neexistujúce odborné a terapeutické služby pre rodiny v krízových životných situáciách ➤ nedostatočná kvalifikácia rizikových skupín ➤ chýba plaváreň v meste, ktorá by slúžila aj pre rehabilitáciu pacientov ➤ neexistuje denné centrum pre ŤZP občanov, ktorí dovŕšili 18 rokov ➤ informovanosť o poskytovaných službách v DPS a ADOS – zjednodušenie prístupu ➤ slabé pokrytie kamerovým systémom v okrajových častiach mesta a DPS ➤ nedostatočné vybavenie v existujúcom RhS pre ŤZP
--	---

<p>obmedzeniami do spoločenského a kultúrneho života v meste</p> <ul style="list-style-type: none"> ➤ existujúce Pastoračné centrum ➤ dobrá spolupráca s cirkvou ➤ existujúci neverejní poskytovatelia sociálnych služieb a sociálnej pomoci ➤ existujúce NZZ FYZIOREHAB v odbore fyzioterapia a liečebná rehabilitácia ➤ existencia záchranej služby Falck 	<ul style="list-style-type: none"> ➤ obmedzená dostupnosť – ÚPSVaR Sabinov, Prešov pre občanov ŤZP ➤ nedostatočná bezpečnosť klientov DPS v exteriéri ➤ chýbajúca spolupráca seniorov mesta s klientmi v DPS ➤ chýba výťah na poliklinike MEDICUM ➤ nevyhovujúca kočíkareň pre deti MŠ a RhS – kpt. Nálepku ➤ problematický bezbariérový vjazd z hlavnej cesty smerom k areálu MŠ a RhS
<p style="text-align: center;">Príležitosti - Opportunities</p>	<p style="text-align: center;">Ohrozenia - Threats</p>
<ul style="list-style-type: none"> ➤ využiť možnosť čerpania finančných zdrojov z ESF ➤ rozšíriť sieť poskytovaných soc. služieb ➤ využiť v praxi dobré skúsenosti z iných miest, obcí i organizácií ➤ zlepšenie životnej úrovne seniorov ➤ zvyšovanie zamestnanosti 	<ul style="list-style-type: none"> ➤ nedostatok finančných prostriedkov na realizovanie aktivít ➤ rómski spoluobčania - zvyšujúca sa agresivita rómskych detí ➤ nízke dôchodky oproti krajinám EÚ ➤ zlý systém financovania projektov - refundácie a spolufinancovanie ➤ neochota relevantných subjektov spolupracovať ➤ zvyšovanie chudoby u marginalizovaných skupín ➤ nedostatočná legislatíva v soc. oblasti ➤ byrokratický prístup inštitúcií, napr. pri podávaní projektov ➤ nezáujem rizikových skupín

	o prácu
--	---------

7. STRATEGICKÁ ČASŤ KPSS

CIEĽOVÉ SKUPINY

DETI , MLÁDEŽ A RODINY V RIZIKU SOCIÁLNEHO VYLÚČENIA A ŤAŽKO ZDRAVOTNE POSTIHNUTÍ OBČANIA a SENIORI

Vízia:

- dostupnosť inštitúcií v meste z hľadiska bezbariérovosti
- dostatok pracovných príležitostí
- existujúca kancelária prvého kontaktu pre imobilných občanov – ŤZP a seniori
- existujúce služby liečebnej rehabilitácie/stredisko MEDICUM pre všetkých občanov
- informovanosť o sociálnych a zdravotníckych službách
- bezpečný život v meste (zriadený kamerový systém v okrajových častiach mesta)
- bezpečný exteriér pre klientov DPS
- jestvujúce RhS pre ŤZP materiálne zabezpečené
- dobrá spolupráca seniorov mesta s klientmi v DPS

Zadefinované problémy

Zdravotníctvo

- nepriaznivý zdravotný stav seniorov
- nedostatok odborných lekárov
- nefunkčné rehabilitačné stredisko MEDICUM
- chýba výťah na I. poschodie v zdravotnom stredisku MEDICUM

Sociálna oblasť

- nedostatok pracovných príležitostí v meste
- nedostatočná kvalifikácia rizikových skupín
- informovanosť o poskytovaných službách v DPS a ADOS – zjednodušenie prístupu
- neexistencia kancelárie prvého kontaktu pre imobilných (ŤZP a seniorov)
- nezáujem a slabá spolupráca rodičov detí marginalizovaných skupín s rizikovým správaním s príslušnými inštitúciami (školy, ÚPSVaR, MsÚ)
- vysoký podiel obyvateľov so sociálnymi problémami a spolužitím (Rómovia – hygiena a správanie)
- neexistujúce odborné a terapeutické služby pre rodiny v krízových životných situáciách
- chýbajúca spolupráca seniorov mesta s klientmi v DPS
- nezáujem seniorov o služby v dennom stacionári pri DPS
- nedostatočné vybavenie existujúcom RhS pre ŤZP
- problematický bezbariérový vjazd z hlavnej cesty smerom k areálu MŠ a RhS

- nevyhovujúca kočíkareň pre deti MŠ a RhS – kpt. Nálepku

Bezpečnosť

- nedostatočná bezbariérovosť inštitúcií a chodníkov
- slabé pokrytie kamerovým systémom v okrajových častiach mesta
- nedostatočná bezpečnosť klientov DPS v exteriéri

CIELE A PRIORITY ROZVOJA SOCIÁLNYCH SLUŽIEB

Cieľové skupiny:

DETI , MLÁDEŽ A RODINY V RIZIKU SOCIÁLNEHO VYLÚČENIA A ŤAŽKO ZDRAVOTNE POSTIHNUTÍ OBČANIA

GLOBÁLNY CIEĽ č. 1

Zvýšiť úroveň sociálnej a zdravotnej starostlivosti a zabezpečiť dostupnosť sociálnych a zdravotníckych služieb občanov mesta Lipany

ŠPECIFICKÝ CIEĽ č.1

Kvalitnými sociálnymi a zdravotníckymi službami a odstránením existujúcich bariér prispieť k zlepšeniu sociálnej integrácie a zdravotného stavu obyvateľov mesta Lipany

Opatrenia pre naplnenie cieľa

- 1.1. Odstránenie existujúcich bariér v meste Lipany (chodníky, bezbariérové vstupy do inštitúcií v meste - ÚPSVaR, MsÚ, Pošta, Polícia a pod.)
- 1.2. Vybavenie výťahom v zdravotnom stredisku MEDICUM
- 1.3. Zriadenie kancelárie prvého kontaktu MsÚ pre imobilných občanov – ŤZP a seniorov

Opatrenie 1.1.

Odstránenie existujúcich bariér v meste Lipany - vstupy do inštitúcií v meste - ÚPSVaR, MsÚ, pošta, polícia a pod. a úprava ďalších chodníkov na bezbariérové vstupy pre ŤZP a imobilných občanov

Charakteristika opatrenia:

V meste Lipany nie je v dostatočnom rozsahu zabezpečená mobilita občanov so zdravotnými obmedzeniami. Niektoré úrady a inštitúcie nemajú zabezpečené bezbariérové vstupy a bezbariérové pracoviská. Prevládajú inštitúcie –ÚPSVaR, MsÚ, pošta, polícia a pod. Pohyb ŤZP občanov v meste po chodníkoch a na inštitúciách je

rizikový a čiastočne obmedzený.
Očakávaný dopad opatrenia: <ul style="list-style-type: none"> • Spokojnosť občanov ŤZP a seniorov • Zvýšenie dostupnosti služieb v meste • Zvýšenie bezpečnosti vo vzťahu k mobilite občanov s ŤZP a seniorov
Aktivity vedúce k naplneniu opatrenia: <ul style="list-style-type: none"> • Rokovanie s kompetentnými za účelom odstránenia bariér • Spracovanie PD + vybavenie stavebných povolení • Stavebné úpravy za účelom eliminácie existujúcich bariér • Odovzdanie do prevádzky
Časový harmonogram plnenia opatrenia: 2016 - 2020
Zodpovedný realizátor opatrenia: Mesto Lipany a príslušné inštitúcie
Spolupracujúce subjekty: - ÚPSVaR, Slovenská pošta, polícia, obchodné a súkromné spoločnosti. Rozsah spolupracujúcich inštitúcií bude dopĺňaný priebežne vo vzťahu k existujúcim bariéram.
Počet klientov: - Nekvantifikuje sa - počet imobilných občanov, resp. občanov so zdravotnými obmedzeniami nepatrí ku konštantným ukazovateľom, ale podlieha zmenám.
Predpokladané finančné náklady: <ul style="list-style-type: none"> • Cca 100 000 eur
Zdroje financií: <ul style="list-style-type: none"> • Mesto Lipany • Príslušné inštitúcie • Eurofondy • Nadácie, granty, dotácie a pod.
Riziká a ohrozenia naplnenia opatrenia: <ul style="list-style-type: none"> • Neochota relevantných inštitúcií a organizácií spolupracovať • Nedostatok finančných prostriedkov • Nedostatok ponúk a výziev na realizáciu opatrenia
Efektívnosť: <ul style="list-style-type: none"> • Odstránenie existujúcich bariér • Zvýšenie mobility občanov
Ľudské zdroje: - Nekvantifikuje sa
Priestorové zdroje: <ul style="list-style-type: none"> • Územie mesta Lipany

Opatrenie 1.2.
Vybavenie výťahom v zdravotnom stredisku MEDICUM
Charakteristika opatrenia: Po prístavbe ku zdravotnému stredisku MEDICUM je vstup do zariadenia bezbariérový, avšak na I. poschodí vedú schody. Pre ŤZP a imobilných seniorov je problém až riziko dostať sa k ošetrovateľom a lekárom.
Očakávaný dopad opatrenia: <ul style="list-style-type: none"> • Spokojnosť občanov ŤZP a imobilných seniorov

<ul style="list-style-type: none"> • Zvýšenie dostupnosti zdravotníckych služieb v zariadení MEDICUM
Aktivity vedúce k naplneniu opatrenia: <ul style="list-style-type: none"> • Rokovanie s zástupcami zdravotného strediska MEDICUM za účelom zriadenia výťahu • Spracovanie PD + vybavenie stavebného povolenia • Stavebné úpravy za účelom montáže výťahu • Odovzdanie do prevádzky
Časový harmonogram plnenia opatrenia: 2016 - 2020
Zodpovedný realizátor opatrenia: MEDICUM a mesto Lipany
Spolupracujúce subjekty: - MZ SR
Počet klientov: - Nekvantifikuje sa - počet imobilných občanov, resp. občanov so zdravotnými obmedzeniami nepatrí ku konštantným ukazovateľom, ale podlieha zmenám.
Predpokladané finančné náklady: <ul style="list-style-type: none"> • Cca 50 000 eur
Zdroje financií: <ul style="list-style-type: none"> • Mesto Lipany • MEDICUM • Eurofondy • Nadácie, granty, dotácie a pod.
Riziká a ohrozenia naplnenia opatrenia: <ul style="list-style-type: none"> • Nedostatok finančných prostriedkov • Nedostatok ponúk a výziev na realizáciu opatrenia
Efektívnosť: <ul style="list-style-type: none"> • Odstránenie existujúcej bariéry • Zvýšenie mobility občanov
Ľudské zdroje: - Nekvantifikuje sa
Priestorové zdroje: <ul style="list-style-type: none"> • Budova MEDICUM

Opatrenie 1.3. Zriadenie kancelárie prvého kontaktu MsÚ pre imobilných občanov – ŤZP a seniorov
Charakteristika opatrenia: Mesto Lipany nemá bezbariérový vstup do budovy úradu ani do kancelárií. Budova je jednopodlažná a pre vybavovanie úradných záležitostí. ŤZP občanom a seniorom je obtiažne sa dostať do budovy a do kancelárií na I. poschodí. <i>Po zriadení kancelárie prvého kontaktu pre ŤZP a seniorov, ktorá by bola umiestnená pri matričnom úrade MsÚ, budú zamestnanci mesta vybavovať záležitosti ŤZP a seniorov v kancelárii prvého kontaktu.</i>
Očakávaný dopad opatrenia: <ul style="list-style-type: none"> • Spokojnosť občanov ŤZP a imobilných seniorov • Dostupnosť ŤZP občanov a imobilných seniorov
Aktivity vedúce k naplneniu opatrenia: <ul style="list-style-type: none"> • Úprava vstupu na bezbariérový k budove MsÚ – matričný úrad

<ul style="list-style-type: none"> • Určenie miestnosti – kancelárie prvého kontaktu pre ŤZP a seniorov • Vybavenie miestnosti potrebným zariadením • Dohodnutie podmienok so zamestnancami úradu • Oznámenie občanom ŤZP a seniorom o zriadení kancelárie prvého kontaktu • Odovzdanie do prevádzky
Časový harmonogram plnenia opatrenia: 2016 - 2020
Zodpovedný realizátor opatrenia: Mesto Lipany
Spolupracujúce subjekty: - dobrovoľníci
Počet klientov: - Nekvantifikuje sa
Predpokladané finančné náklady: <ul style="list-style-type: none"> • 30 000 eur
Zdroje financií: <ul style="list-style-type: none"> • Mesto Lipany
Riziká a ohrozenia naplnenia opatrenia: <ul style="list-style-type: none"> • Nedostatok finančných prostriedkov
Efektivita: <ul style="list-style-type: none"> • Zriadenie kancelárie prvého kontaktu pre ŤZP a imobilných seniorov • Odstránenie existujúcej bariéry
Ľudské zdroje: - 1 osoba zabezpečujúca kontakt s príslušným oddelením MsÚ
Priestorové zdroje: <ul style="list-style-type: none"> • Budova mesta

ŠPECIFICKÝ CIEĽ č.2

Skvalitniť rozsah a bezpečnosť poskytovaných služieb v RhS Lipany

Opatrenia pre naplnenie cieľa

- Skvalitniť rozsah poskytovaných služieb v RhS Lipany prostredníctvom využitia Stropného závesného systému
- problematický bezbariérový vjazd z hlavnej cesty smerom k areálu MŠ a RhS
- nevyhovujúca kočíkareň pre deti MŠ a RhS – kpt. Nálepku

Opatrenie 2.1. Skvalitniť služby RhS Lipany prostredníctvom využitia Stropného závesného systému

Charakteristika opatrenia:
Stropný závesný systém umožňuje prístup do všetkých priestorov s minimálnym

zásahom do konštrukcie miestnosti a nezaberá žiadny priestor. Vo veľkej miere uľahčuje prácu aj zamestnancom pri manipulácii s klientom. RhS plánuje zabezpečiť stropný zdvíhací systém v dennej miestnosti, ktorý bude slúžiť na prebaľovanie detí, na vertikalizáciu a na nácvik chôdze.

Očakávaný dopad opatrenia:

- Zvýšená mobilita klientov
- Uľahčenie práce zamestnancom RhS pri manipulácii s imobilným klientom
- Uspokojenie požiadaviek občanov ŤZP
- Skvalitnenie poskytovaných služieb

Aktivity vedúce k naplneniu opatrenia:

- Jednania s ÚPSVaR ohľadom pridelenia použitého stropného závesného systému
- Montáž stropného závesného systému
- Drobné stavebné úpravy po montáži závesného systému
- Odovzdanie stropného závesného systému do prevádzky

Časový harmonogram plnenia opatrenia:

- 2016 - 2020

Zodpovedný realizátor opatrenia:

- Prešovský samosprávny kraj

Spolupracujúce subjekty:

- ÚPSVaR Prešov
- OZ Úsmev pri RhS
- Mesto Lipany

Počet klientov:

- 16

Predpokladané finančné náklady:

- Cca 3 000,- €

Zdroje financií:

- VÚC
- ÚPSVaR
- Mesto Lipany
- OZ Úsmev pri RhS

Riziká a ohrozenia naplnenia opatrenia:

- Opatrebovanie použitej pomôcky – stropného systému

Efektivita:

- Spokojnosť klientov s poskytovanými službami
- Uľahčená práca zamestnancov s klientmi

Ľudské zdroje:

- 0

Priestorové zdroje:

- Rehabilitačné stredisko

Opatrenie 2.2.

Úprava problematického vjazdu z hlavnej cesty smerom k areálu MŠ a RhS

<p>Charakteristika opatrenia: Z hlavnej cesty hneď pri zabočení smerom k RhS je uložený odvodňovací rošt, čo zhoršuje pohyb invalidných vozíkov alebo detských kočiarov. Jestvujúci rošt je potrebný z dôvodu odtoku vody. Navrhujeme, aby bol po pravej alebo ľavej strane urobený bezbariérový prejazd, čo výrazne skvalitní pohyb imobilných občanov</p>
<p>Očakávaný dopad opatrenia:</p> <ul style="list-style-type: none"> • Zvýšená mobilita klientov • Spokojní rodičia detí s ŤZP navštevujúcich RhS a MŠ • Skvalitnenie poskytovaných služieb
<p>Aktivity vedúce k naplneniu opatrenia:</p> <ul style="list-style-type: none"> • Rokovania so zriaďovateľom a vlastníkov nehnuteľností (PSK a mesto) • Zabezpečenie finančných prostriedkov • Drobné stavebné úpravy na komunikácii • Odovzdanie upravenej komunikácie do prevádzky
<p>Časový harmonogram plnenia opatrenia:</p> <ul style="list-style-type: none"> • 2016 - 2020
<p>Zodpovedný realizátor opatrenia:</p> <ul style="list-style-type: none"> • VÚC PSK • Mesto Lipany
<p>Spolupracujúce subjekty:</p> <ul style="list-style-type: none"> • MŠ kpt. Nálepku • OZ Úsmev pri RhS
<p>Počet klientov:</p> <ul style="list-style-type: none"> • 16 RhS + 123 detí MŠ
<p>Predpokladané finančné náklady:</p> <ul style="list-style-type: none"> • 500,- €
<p>Zdroje financií:</p> <ul style="list-style-type: none"> • VÚC • Mesto Lipany
<p>Riziká a ohrozenia naplnenia opatrenia:</p> <ul style="list-style-type: none"> • žiadne
<p>Efektivita:</p> <ul style="list-style-type: none"> • Odstránenie bariéry • Spokojnosť klientov • Bezpečnosť klientov v RhS a detí MŠ
<p>Ľudské zdroje:</p> <ul style="list-style-type: none"> • Nekvantifikuje sa
<p>Priestorové zdroje:</p> <ul style="list-style-type: none"> • Mestská komunikácia

Opatrenie 2.3.

Oprava kočíkárne pre RhS a MŠ kpt. Nálepku

Charakteristika opatrenia:

Kočikáreň jej priestory sú spoločné pre deti z MŠ a pre deti z RhS, ktorá je súčasťou zrekonštruovanej budovy. Kočíkáreň je v dezolátnom stave - cez strechu zateká,

<p>zadná strana steny je zamoknutá, ničí sa zrekonštruovaná fasáda. Preto je potrebné opraviť strechu s možnosťou predĺženia strechy tak, aby rodičia mohli deti na invalidnom vozíku vyložiť a naložiť pod strechou (v čase dažďa, snehu). V rámci bezpečnosti detí je potrebné zrušiť presklené steny, alebo obmedziť počet presklenených otvorov.</p>
<p>Očakávaný dopad opatrenia:</p> <ul style="list-style-type: none"> • Bezpečnosť detí • Spokojní rodičia detí s ŤZP navštevujúcich RhS a MŠ
<p>Aktivity vedúce k naplneniu opatrenia:</p> <ul style="list-style-type: none"> • Rokovania so zriaďovateľom RhS • Získanie finančných prostriedkov • Stavebné úpravy • Odovzdanie opravenej kočíkárne
<p>Časový harmonogram plnenia opatrenia:</p> <ul style="list-style-type: none"> • 2016 - 2020
<p>Zodpovedný realizátor opatrenia:</p> <ul style="list-style-type: none"> • VÚC PSK • Mesto Lipany
<p>Spolupracujúce subjekty:</p> <ul style="list-style-type: none"> • OZ Úsmev pri RhS • MŠ kpt. Nálepku
<p>Počet klientov:</p> <ul style="list-style-type: none"> • 16 RhS + 123 detí MŠ
<p>Predpokladané finančné náklady:</p> <ul style="list-style-type: none"> • 25 000,- €
<p>Zdroje financií:</p> <ul style="list-style-type: none"> • VÚC • Mesto Lipany
<p>Riziká a ohrozenia naplnenia opatrenia:</p> <ul style="list-style-type: none"> • Nedostatok finančných prostriedkov
<p>Efektivita:</p> <ul style="list-style-type: none"> • Odstránenie bariéry • Spokojnosť klientov • Bezpečnosť klientov v RhS a detí MŠ
<p>Ľudské zdroje:</p> <ul style="list-style-type: none"> • Nekvantifikuje sa
<p>Priestorové zdroje:</p> <ul style="list-style-type: none"> • RhS a MŠ

ŠPECIFICKÝ CIEĽ č. 3

Službami v rehabilitačnom stredisku MEDICUM zlepšiť život kvalitu života občanom

Opatrenia pre naplnenie cieľa

- Zariadiť priestory novozriadeného rehabilitačného strediska MEDICUM

Opatrenie 3.1. Skvalitniť služby liečebnej rehabilitácie prostredníctvom zariadenia novovzniknutého rehabilitačného strediska MEDICUM Lipany
Charakteristika opatrenia: V meste Lipany neexistuje rehabilitačné stredisko, v ktorom by úkony lekárov a fyzioterapeutov hradili zdravotné poisťovne pre všetkých občanov mesta, preto mesto Lipany vytvorilo priestor pre zriadenie rehabilitačného strediska, ktorého prevádzkovateľom bude spoločnosť MEDICUM.
Očakávaný dopad opatrenia: <ul style="list-style-type: none">• Spokojní obyvatelia mesta• Skvalitnenie poskytovaných služieb
Aktivity vedúce k naplneniu opatrenia: <ul style="list-style-type: none">• Spracovanie projektového zámeru za účelom získania finančných prostriedkov• Nákup a inštalácia prístrojov a zariadení• Zamestnanie kvalifikovaných zdravotných pracovníkov• Informácia verejnosti o zriadení rehabilitačného strediska - letáky• Spustenie prevádzky
Časový harmonogram plnenia opatrenia: <ul style="list-style-type: none">• 2016 - 2020
Zodpovedný realizátor opatrenia: <ul style="list-style-type: none">• MEDICUM
Spolupracujúce subjekty: <ul style="list-style-type: none">• Mesto Lipany
Počet klientov: <ul style="list-style-type: none">• Nekvantifikuje sa
Predpokladané finančné náklady: <ul style="list-style-type: none">• 100 000 ,- €
Zdroje financií: <ul style="list-style-type: none">• MEDICUM
Riziká a ohrozenia naplnenia opatrenia: <ul style="list-style-type: none">• Nezískanie finančných prostriedkov na realizáciu• Nezabezpečenie kvalifikovaných fyzioterapeutov a odborného lekára fyziatra
Efektivita: <ul style="list-style-type: none">• Spokojnosť klientov s poskytovanými službami
Ľudské zdroje: <ul style="list-style-type: none">• 5 osôb
Priestorové zdroje: <ul style="list-style-type: none">• Rehabilitačné stredisko, Sabinovská ul.

CIEĽOVÁ SKUPINA SENIORI

CIELE

GLOBÁLNY CIEĽ č. - 1

Zvýšiť kvalitu života občanom zlepšením bezpečnosti, spoluprácou a informovanosťou

ŠPECIFICKÝ CIEĽ č. 1

Uvedený cieľ je zhodný so špecifickým cieľom 1 CS - Deti, mládež a rodiny v riziku sociálneho vylúčenia a ŤZP občania. Z uvedeného dôvodu k danému špecifickému cieľu neboli zadefinované samostatné opatrenia, pretože opatrenia 1.1. ,1.2. a 1.3. sú koncipované komplexne - pre všetkých občanov mesta Lipany vrátane seniorov.

ŠPECIFICKÝ CIEĽ č.2

Špecifický cieľ č.2 sa týka CS ŤZP občania Z uvedeného dôvodu k danému špecifickému cieľu neboli zadefinované opatrenia.

ŠPECIFICKÝ CIEĽ č.3

Špecifický cieľ korešponduje so špecifickým cieľom 3 CS - Deti, mládež a rodiny v riziku sociálneho vylúčenia a ŤZP občania. Obdobne ako v prípade špecifického cieľa 1, ani v tomto prípade k danému špecifickému cieľu neboli zadefinované samostatné opatrenia, pretože opatrenie 3.1. je koncipované komplexne - pre všetkých občanov mesta Lipany, vrátane seniorov

ŠPECIFICKÝ CIEĽ č. 4

Zvýšiť bezpečnosť seniorov a ostatných obyvateľov mesta Lipany

Opatrenia pre naplnenie cieľa

- Rozšíriť kamerový systém aj do okrajových častí mesta
- Zefektívniť činnosť rómskych hliadok
- Zlepšiť bezpečnosť klientov DPS v exteriéri zariadenia

Opatrenie 4.1.

Rozšíriť kamerový systém aj do okrajových častí mesta

Charakteristika opatrenia:

V meste, hlavne v centre a na kritických miestach, kde sa najviac páchala trestná činnosť je umiestnených 18 kamier. Objasnenosť trestnej činnosti sa zlepšila aj vďaka kamerovému systému. Rómski spoluobčania migrujú po celom meste a páchajú trestnú činnosť (krádeže, napadnutia) občania sa aj naďalej cítia ohrozovaní a majú obavy o svoju bezpečnosť.

Rozšírením kamerového systému cca 10 kamier do okrajových častí mesta salepší

bezpečnosť obyvateľov mesta.
Očakávaný dopad opatrenia: <ul style="list-style-type: none"> • Zlepšenie bezpečnosti občanov • Zvýšenie kvality života obyvateľov mesta • Zníženie kriminality
Aktivity vedúce k naplneniu opatrenia: <ul style="list-style-type: none"> • Zmapovať lokality, kde je potrebné inštalovať kamerový systém • Spracovanie a predloženie projektového zámeru na získanie finančných prostriedkov • Nákup a montáž kamerového systému
Časový harmonogram plnenia opatrenia: <ul style="list-style-type: none"> • 2016 - 2020
Zodpovedný realizátor opatrenia: <ul style="list-style-type: none"> • Mesto Lipany
Spolupracujúce subjekty: <ul style="list-style-type: none"> • Mestská polícia
Počet klientov: <ul style="list-style-type: none"> • Nekvantifikuje sa
Predpokladané finančné náklady: <ul style="list-style-type: none"> • Cca 30 000 ,- €
Zdroje financií: <ul style="list-style-type: none"> • Mesto Lipany • Nadácie • Eurofondy • MVSR
Riziká a ohrozenia naplnenia opatrenia: <ul style="list-style-type: none"> • Nezískanie finančných prostriedkov na realizáciu
Efektívnosť: <ul style="list-style-type: none"> • Zníženie kriminality • Spokojnosť občanov
Ľudské zdroje: 0
Priestorové zdroje: Územie mesta

Opatrenie 4.2. Zefektívniť činnosť rómskych hliadok

Charakteristika opatrenia:

Cieľom opatrenia je zlepšiť bezpečnosť občanov v meste, aj v okrajových častiach mesta. Rómski spoluobčania hlavne maloleté deti a mladiství sú špinaví, arogantní a potulujú sa po meste, kde páchajú tresnú činnosť (kradnú, napádajú deti, seniorov i občanov), často aj v ich nádvoriach a príbytkoch. Na verejnosti – v centre mesta a na autobusovej stanici rómske deti okrádajú aj občanov z blízkeho okolia a návštevníkov mesta.

Očakávaný dopad opatrenia: <ul style="list-style-type: none"> • Zlepšenie bezpečnosti občanov • Vyššia spokojnosť a kvalita života obyvateľov mesta • Zníženie kriminality
Aktivity vedúce k naplneniu opatrenia: <ul style="list-style-type: none"> • Spracovať a predkladať projekty na zabezpečenie finančných prostriedkov • Personálne a materiálne zabezpečiť funkčnosť rómskych hliadok
Časový harmonogram plnenia opatrenia: <ul style="list-style-type: none"> • 2016 - 2020
Zodpovedný realizátor opatrenia: <ul style="list-style-type: none"> • Mesto Lipany
Spolupracujúce subjekty: <ul style="list-style-type: none"> • Mestská polícia • MVO - Komunitné centrum • ÚV SR pre rómsku komunitu
Počet klientov: <ul style="list-style-type: none"> • Nekvantifikuje sa
Predpokladané finančné náklady: <ul style="list-style-type: none"> • Cca 200 000,- € na 5 rokov
Zdroje financií: <ul style="list-style-type: none"> • Mesto Lipany • Eurofondy • MVSR
Riziká a ohrozenia naplnenia opatrenia: <ul style="list-style-type: none"> • Nezáiskanie finančných prostriedkov na realizáciu • Neochota Rómov spolupracovať
Efektívnosť: <ul style="list-style-type: none"> • Bezpečný život v meste • Spokojnosť občanov
Ľudské zdroje: 5 – 6 členov z radov Rómov – personálne obsadenie
Priestorové zdroje: Územie mesta

Opatrenie 4.3. Zlepšiť bezpečnosť klientov DPS v exteriéri zariadenia

Charakteristika opatrenia:

Dom pokojnej staroby v Lipanoch je kombinovaným zariadením sociálnych služieb. V DPS sú umiestnení seniori a ŤZP občania. Neoplotený areál zariadenia často poškodzujú vandali, ktorí navštevujú predajňu Ohník. Taktiež mobilní ŤZP klienti, ktorí majú mentálne postihnutie sa zdržujú v exteriéri zariadenia, ten často a bezdôvodne opustia. Blízko zariadenia sa nachádza hlavná cesta I. triedy a miestny potok. Z dôvodu bezpečnosti klientov je potrebné celý areál oplotiť.

Očakávaný dopad opatrenia:

- Zlepšenie bezpečnosti klientov

<ul style="list-style-type: none"> • Spokojnosť a lepšia kvalita života obyvateľov DPS
Aktivity vedúce k naplneniu opatrenia: <ul style="list-style-type: none"> • Rokovanie s ADCH za účelom výstavby oplotenia • Zabezpečiť finančné prostriedky – predložením projektového zámeru • Spracovať projektovú dokumentáciu a stavebné povolenie • Realizácia oplotenia
Časový harmonogram plnenia opatrenia: <ul style="list-style-type: none"> • 2016 - 2020
Zodpovedný realizátor opatrenia: <ul style="list-style-type: none"> • Mesto Lipany • ADCH Košice
Spolupracujúce subjekty: <ul style="list-style-type: none"> • ADCH Košice
Počet klientov: <ul style="list-style-type: none"> • 66
Predpokladané finančné náklady: <ul style="list-style-type: none"> • Cca 35 000 ,- €
Zdroje financií: <ul style="list-style-type: none"> • Mesto Lipany • ADCH Košice
Riziká a ohrozenia naplnenia opatrenia: <ul style="list-style-type: none"> • Nezabezpečenie finančných prostriedkov na realizáciu
Efektivita: <ul style="list-style-type: none"> • Bezpečný život klientov DPS a zamestnancov
Ľudské zdroje: Nekvantifikuje sa
Priestorové zdroje: Areál DPS

ŠPECIFICKÝ CIEĽ č. 5

Zjednodušenie informovanosti o poskytovaných službách v DPS a ADOS a zlepšenie spolupráce klientov DPS so seniormi

Opatrenia pre naplnenie cieľa

- Informovanosť o poskytovaných službách v DPS a ADOS
- Spolupráca seniorov mesta s klientmi DPS

Opatrenie 5.1.

Zjednodušenie informačného systému o poskytovaných službách v DPS a ADOS

Charakteristika opatrenia:

DPS v meste existuje od roku 1998, ADOS od roku 2001. Mnoho občanov nemá informácie o poskytovaných službách v zariadení. Hoci zariadenie má vlastnú webovú

<p>stránku, nie všetci seniori a ŤZP ovládajú prácu s počítačom a internetom. Pre zlepšenie informovanosti je potrebné vydať brožúrku „Sprievodca sociálnych a zdravotných služieb DPS, ADOS a v meste Lipany“, v ktorej by boli zahrnuté aj ostatné poskytované služby v sociálnej a zdravotníckej oblasti s uvedením kontaktov a podmienkami pre prijímateľa soc. služieb.</p>
<p>Očakávaný dopad opatrenia:</p> <ul style="list-style-type: none"> • Dostupná informovanosť o poskytovaných službách
<p>Aktivity vedúce k naplneniu opatrenia:</p> <ul style="list-style-type: none"> • Rokovanie s ADCH • Zabezpečiť finančné prostriedky na spracovanie a vydanie brožúrky „Sprievodca sociálnych služieb DPS, ADOS a v meste Lipany“ • Zber informácií a pripraviť obsahovú časť sprievodcu • Vydanie brožúrky „Sprievodca sociálnych a zdravotných služieb DPS, ADOS a v meste Lipany“
<p>Časový harmonogram plnenia opatrenia:</p> <ul style="list-style-type: none"> • 2016 - 2017
<p>Zodpovedný realizátor opatrenia:</p> <ul style="list-style-type: none"> • Mesto Lipany • ADCH – DPS, ADOS
<p>Spolupracujúce subjekty:</p> <ul style="list-style-type: none"> • ADCH Košice
<p>Počet klientov:</p> <ul style="list-style-type: none"> • Nekvantifikuje sa
<p>Predpokladané finančné náklady:</p> <ul style="list-style-type: none"> • Cca 2 000 ,- €
<p>Zdroje financií:</p> <ul style="list-style-type: none"> • Mesto Lipany • ADCH Košice • Nadácie
<p>Riziká a ohrozenia naplnenia opatrenia:</p> <ul style="list-style-type: none"> • Nezabezpečenie finančných prostriedkov na vydanie brožúrky „Sprievodca sociálnych a zdravotných služieb DPS, ADOS a v meste Lipany“
<p>Efektívnosť:</p> <ul style="list-style-type: none"> • Informovanosť občanov o poskytovaných sociálnych službách
<p>Ľudské zdroje: Nekvantifikuje sa</p>
<p>Priestorové zdroje: DPS a MsÚ</p>

Opatrenie 5.2.

Vytvorenie spolupráce seniorov mesta s klientmi DPS

Charakteristika opatrenia:

Klienti DPS sa cítia osamelí. Radi by privítali medzi sebou svojich rovesníkov - seniorov. Cieľom opatrenia je zamerať činnosť existujúcej MVO – Klub seniorov na spoluprácu s DPS a vytvárať podmienky na vyplnenie ich voľného času.

Očakávaný dopad opatrenia:
<ul style="list-style-type: none"> • Spokojní seniori a klienti DPS
Aktivity vedúce k naplneniu opatrenia:
<ul style="list-style-type: none"> • Rokovanie so zástupcami klubu seniorov • Príprava a uskutočnenie strenutí a posedení
Časový harmonogram plnenia opatrenia:
<ul style="list-style-type: none"> • 2016 - 2017
Zodpovedný realizátor opatrenia:
<ul style="list-style-type: none"> • Klub seniorov • ADCH – DPS, ADOS
Spolupracujúce subjekty:
<ul style="list-style-type: none"> • Mesto Lipany
Počet klientov:
<ul style="list-style-type: none"> • Nekvantifikuje sa
Predpokladané finančné náklady:
<ul style="list-style-type: none"> • Nie sú potrebné
Zdroje financií:
<ul style="list-style-type: none"> • žiadne
Riziká a ohrozenia naplnenia opatrenia:
<ul style="list-style-type: none"> • Nezáujem členov Klubu seniorov Lipany
Efektivita:
<ul style="list-style-type: none"> • Spokojnosť klientov DPS
Ľudské zdroje:
Nekvantifikuje sa
Priestorové zdroje:
DPS a čajovňa Pavučina

8. MONITORING A IMPLEMENTÁCIA

K efektívnosti implementácie komunitného plánu sociálnych služieb, nevyhnutne patrí aj systém kontroly monitorovania a aktualizácie. Vzhľadom na to, že KPSS je vypracovaný na roky 2016 - 2020 kontrola a aktualizácia plnenia jednotlivých úloh, strategickej časti bude prebiehať podobne ako je to v Pláne rozvoja mesta Lipany raz ročne. Nakoľko sa jedná o dôležitý dokument, jeho pravidelný monitoring, hodnotenie a návrhy sa budú zverejňovať aj na webovej stránke mesta.

9. ZÁVER

Komunitný plán mesta Lipany je spracovaný v súlade s Národnými prioritami rozvoja sociálnych služieb a bude nadväzovať na Program rozvoja mesta Lipany.

Sme presvedčení, že komunitné plánovanie bude stálou súčasťou praxe a procesov smerujúcich k rozvoju sociálnych služieb na území nášho mesta. Veríme, že aktívna účasť zo strany poskytovateľov a občanov mesta pretrvá aj pri realizácii navrhovaných opatrení, ako aj pri nevyhnutnom budúcom aktualizovaní tohto komunitného plánu, pretože sa jedná o otvorený dokument, ktorý rieši základné fungovanie mesta a zainteresovaných subjektov v sociálnej oblasti.

„Komunitný plán sociálnych služieb mesta Lipany na roky 2016 – 2020“ bol schválený mestským zastupiteľstvom v Lipanoch dňa 27.01.2016 - uznesením číslo 16/2016/IV.

Ing. Vladimír Jánošík
primátor mesta Lipany

Spracovateľ KPSS:

MsÚ – oddelenie sociálnych vecí
Krivianska 1
082 71 LIPANY
Anna Sekeráková - koordinátor